

## **Socialiniai ir gamtiniai veiksniai Nemuno žemupio lygumos kraštovaizdžio formavime**

---

**Filomena Kavoliūtė**

*Vilniaus universitetas*

*El. paštas: filomena.kavoliute@gf.vu.lt*

---

### **ĮVADAS**

Visuomenės poveikis aplinkai trunka ne vieną šimtmetį, todėl šiuolaikiniame kraštovaizdyje atsispindi ne tiek teritorijų gamtinis savitumas, kiek daugiametis poveikio gamtai rezultatai. Limnoglacialinės lygumos – vienas iš devynių Lietuvoje aptinkamų gamtovaizdžio tipų, o Nemuno žemupio lyguma – didžiausia limnoglacialinė lyguma Lietuvoje (Basalykas, 1977). Nemunas šią lygumą dalija į dvi dalis: Karšuvos lygumą šiaurinėje pusėje ir Šešupės, arba Užnemunės, lygumą kairiajame krante. Tai ko gero vienas iš nedaugelio Lietuvos gamtinių objektų, priklausančių skirtingiems etnografiniams regionams, tarp kurių yra tokia ryški riba. Taigi – vienas gamtinis kūnas, vienas gamtovaizdis ir ilgus amžius šioje teritorijoje egzistavusi skirtinga visuomenės tvarka. Visa tai, be abejo, turėjo įtakos Nemuno žemupio lygumos kultūrinio kraštovaizdžio formavimuisi ir raidai. Tai ir yra svarbiausias motyvas, paskatinęs imtis šio rajono kraštovaizdžio tyrimo. Kita priežastis – stebėtina nevienodas lygumos dalių ištyrimas: jei apie Užnemunę rašyta labai daug (Totoraitis, 1938; Bučas, 1977, 1980; Eitmanavičienė, 1984; Gūžys, 1979 ir jo rankraščiai LMA bibliotekoje, f. 265), tai Karšuvos lygumos kraštovaizdžio raida beveik netyrinėta. Daug kartų aprašytas ir visiems gerai žinomas itin mažas Užnemunės miškingumas. Kiek sunkiau rasti atsakymą, kodėl šiaurinėje limnoglacialinės lygu-

mos dalyje, t. y. Karšuvos lygumoje, miškai išsilaikė iki pat XIX a. antrosios pusės, o ir šandien čia dar pakankamai miškinga, kai tuo tarpu Užnemunėje miškai buvo iškirsti XVI–XVII a. Ir kodėl čia, Užnemunėje, visgi miškingi išliko panemuniai – ruožas tarp Nemuno ir Siesarties?

Šio straipsnio uždavinys – išsiaiškinti socialinius ir gamtinius veiksnius, nulėmusius tokį nevienodą Nemuno žemupio lygumos dalių miškingumą, kadangi miškai yra išraiškingiausias žemėveikslis, turintis ypatingos reikšmės vizualinei kraštovaizdžio struktūrai.

Analizuojama teritorija apima Nemuno žemupio lygumos molingąją dalį, kurios pietinė riba apytikriai eina pro Kudirkos Naumiestį, Pilviškius, rytinė siekia Bagotąją, Liepalotus, Juodaičius, šiaurinė – Pramedžiavą, Varlaukį, o vakarinė nusidriekia pro Pašaltuonį, Vertimus, kitaip sakant, užima Karšuvos lygumos rytinę ir Šešupės lygumos vakarinę dalį.

Kraštovaizdžio raidos analizei reikalingų žinių ieškota ne tik istoriniuose šaltiniuose, bet ir įvairaus mato kartografinėje medžiagoje. Tyrimui panaudotas Naujosios Rytų Prūsijos karinis žemėlapis (M 1: 33 000) (Kriegskarte..., 1795–1800), 1807 m. topografinis karinis Naujosios Rytų Prūsijos, arba Varšuvos hercogystės, šiaurinės dalies žemėlapis (M ~1:100 000), 1865 m. Rusijos Šiaurės vakarų krašto žemėlapis (M 1:126 000) bei įvairūs stambaus mastelio topografiniai XX a. žemėlapiai. Pasiremta ir 1595 m. G. Merkatoriaus Prūsijos žemėlapiu.

## GAMTINIŲ SĄLYGŲ PALYGINIMAS

Dirvožemis yra ne tik integraliausias kraštovaizdžio komponentas, geriausiai atspindintis jo specifiką, jis yra ir žemdirbystės pagrindas, todėl būtent dirvožemio analizė geriausiai atskleidžia teritorijų ypatumus. Išanalizavus abiejų Nemuno žemupio lygumos pusių dirvožemio žemėlapius ir žemės kadastrinius duomenis (Žemės kadastras, 1989), šiokių tokių skirtumų rasta dirvodarinėse uolienose. Abiejose lygumos pusėse vyrauja priemolis, tačiau Karšuvos lygumoje jis užima didesnę analizuojamos teritorijos plotą – ~80% ir yra sunkesnis, o Šešupės lygumoje – tik apie 68% ir yra lengvesnis. Šiaurinėje pusėje didesnę plotą užima molis – atitinkamai 8% ir 5%, o pietinėje pusėje – priemolis, atitinkamai 6% ir 3%. Ant jų yra susiformavę velėniniai ir velėniniai jauriniai glėjiški ir glėjiniai dirvožemiai, kurių plotai abiejose Nemuno pusėse pasiskirstę taip pat daugmaž vienodai. Senieji rašytiniai šaltiniai – 1561 m. Jurbarko valsčiaus inventoriai (Jablonskis, 1934) – rodo, kad abiejose Nemuno pusėse žemė buvusi panaši, dažniausiai prasta (podla), dėl to ir arimai apgyvendinimo pradžioje dažniausiai būdavo išsimėtę keliose ar net keliolikoje vietų.

Šiek tiek skiriasi abiejų lygumos dalių hidrografinis tinklas. Karšuvos lygumą drenuoja dvi didesnės, vandeningesnės upės – Šaltuona (debitas žiotyse – 4,0 m<sup>3</sup>/s) ir Mituva (debitas prieš įtekant Vidaujai – 2,5 m<sup>3</sup>/s, žiotyse – 5,4 m<sup>3</sup>/s). Mažesni intakai – Vidauja, Bebirva ir Upyna – menkai vandeningi (debitai žiotyse siekia 1 m<sup>3</sup>/s). Šešupės lygumą drenuoja daugiau upelių, bet jie, lyginant su Mituva ir Šaltuona, mažiau vandeningi: Novos debitas žiotyse – 2 m<sup>3</sup>/s, Jotijos – 1,6 m<sup>3</sup>/s, Siesarties – 1,2 m<sup>3</sup>/s (Lietuvos TSR upių kadastras, 1962).

Toks nedidelis abiejų lygumos dalių gamtinių sąlygų skirtumas leidžia manyti, kad nevienodą Nemuno žemupio lygumos miškingumą nulėmė ne tiek teritorijų gamtiniai ypatumai, kiek kitos grynai visuomeninės priežastys, todėl reikėtų plačiau aptarti Nemuno žemupio lygumos apgyvenimo ir ūkio raidą.

## LYGUMOS APGYVENDINIMO RAIDA

Kai kurių istorikų manymu (Ivinskis, 1991), po ankstyvaisiais viduramžiais vykusių karų teritorijai pasilikus be gyventojų, didžioji Sūduvos dykra persimetė į Nemuno dešiniąją pusę. Tačiau I–XIII a. archeologiniai paminklai rodo, kad ir prieš tai gyventojai spietėsi tik palei lygumą kertantį Nemuną ir greta esantį Šešupės žemupį (LAA, 1977). Beveik per visą karų su kryžiuočiais laikotarpį panemunėje (Veliuonoje iki 1367 m.) išsilaikė pilių gynėjų įgulos. Šiandien galima tik spėlioti, kas jas maitino, rėmė ir kur buvo pasitraukę kiti slėnio gyventojai. Beveik

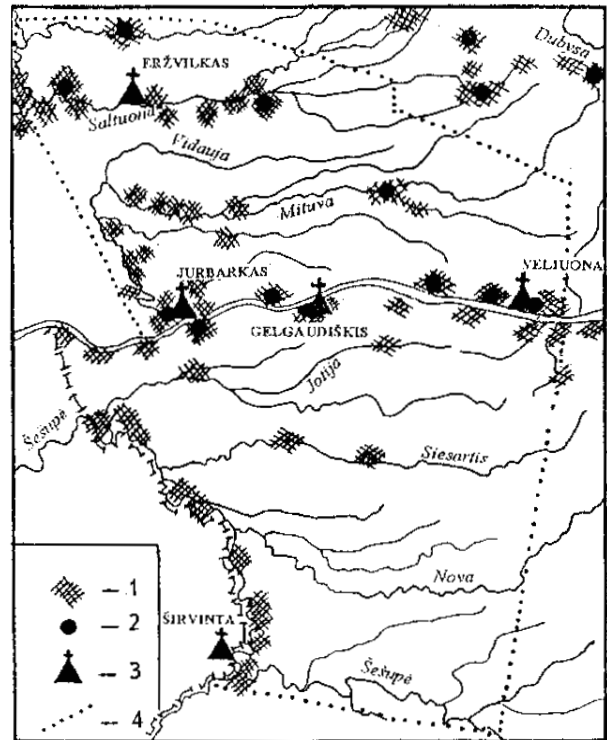
visos istoriniuose šaltiniuose minimos lietuvių pilyčia stovėjo dešiniajame krante, todėl keltis per upę ir trauktis gilyn į Šešupės lygumos miškus, iš kurių bet kada galėjo pasirodyti priešas, buvo nesaugu. Tai gi yra pagrindo manyti, kad karams prasidėjus panemunės žmonės galėjo glaustis Karšuvos girių gilumoje ten įsikurdami, gal net suformuodami agrarinio kraštovaizdžio židinius ir iš ten remdami pilių gynėjų įgulas. Istorikai taip pat neatmeta minties, jog panemunės pilyčia yra turėjusios užnugarį (Urbanavičius, 1996), nes ir lygumos gilumoje esama piliakalnių, pavyzdžiui, Meškininkų, Eržvilko, o ir karams besibaigiant dešiniakrantėje lygumos pusėje gyvenimas, atrodo, taip pat nebuvo visai nutrūkęs. Tą patvirtina 1408 m. Skirsnemunėje prasidėjęs ir per visą Žemaitiją nusirėjęs valstiečių sukilimas prieš kryžiuočius (Lietuvių..., 1964). Iškart po Žalgirio mūšio čia buvo atstatytos Veliuonos ir Pieštės (Seredžiaus) pilyčia, Veliuonoje, Skirsnemunėje, Jurbarko įkurti didžiojo kunigaikščio dvarai. Tikėtina jog karams pasibaigus į panemunę sugrįžo iš čia pasitraukusieji jų palikuonys, bet galėjo būti ir iš kitur atkeltų, turint omenyje šios ginčijamos teritorijos svarbą, nes vidinė krašto kolonizacija prasidėjo tik XV a. II pusėje (Kiaupa ir kt., 1995). Paskiri faktai rodo, kad ir vėlesniais laikais negandų metu miškai žmonėms buvę prieglobsčiu. Štai po XVIII a. pradžios nelaimių ištuštėjusi Veliuona buvo apgyvendinta žydais, nes krikščionys, vietiniai gyventojai, „dėl neramių laikų mieste kurtis nedrįso“ (Baliulis, 2001), matyt, ir toliau likdami gyventi miškų apsuptuose kaimuose.

Vėlesnės ir daug tikslesnės žinios apie gyvenamas Karšuvos lygumos vietas yra iš XVI amžiaus. 1503 m. didysis Lietuvos kunigaikštis Aleksandras dovanojo Žemaičių seniūnui 60 laisvų, jokiam dvarui nepriklausančių valstiečių tarnybų, esančių netoli Batakių dvaro prie Šaltuonos upės (LTSR istorijos šaltiniai, 1955). Taigi XV a. pabaigoje – XVI a. pradžioje siaurės vakarinė limnoglacialinės lygumos dalis buvo gyvenama ir žmonės čia greičiausiai atėjo iš pietinio Žemaičių aukštumos pakraščio. 1561 m. Jurbarko dvaro inventoriai rodo, jog XVI a. II pusėje gyventojai buvo pasklidę po visą šiam dvarui priklausančią vakarinę molingosios lygumos dalį. Gaila, kad panašių duomenų nėra apie kitų valsčių – Skirsnemunės, Veliuonos, Raseinių, Viduklės – gyvenamas vietas, nes likusi nagrinėjamos teritorijos dalis priklausė būtent jiems. XVI a. Raseinių teismo knygose užrašytos tik pavienės teisminiuose ginčiuose minėtos vietovės, dažniausiai dvarai prie Šaltuonos, Mituvos, Antvardės upių (Geografičeskij slovar, 1888). Deja, beveik visų jų buvimo vietų nustatyti nepavyko. Tačiau net turint ir ne visą vaizdą matyti, kad šiaurinė, žemaitiškoji, limnoglacialinės lygumos pusė XVI a. buvo apgyventa, ypač jos vakarinė dalis, kurią raizo upių žemupiai ir vidurupiai (1 pav.).

Gyvenamų vietovių išsidėstymas leidžia manyti, kad ši teritorija pradėta apgyventi iš dviejų pusių: nuo panemunės ir nuo šiaurės vakarų – Šešuvies žemupio. Archeologiniai paminklai tą patvirtina: Šešuvies ir Šaltuonos santakoje iki Gaurės buvo gyvenama I mūsų eros tūkstantmetyje (LTSR archeologijos atlasas, 1977). Šis apgyventas arealas buvo pusiaukelėje Ančios–Šešuvies–Jūros vandens kelio, jungusio du seno kultūrinio kraštovaizdžio židinius – Karšuvą (Skaudvilė, Upyna) ir Lamatą, buvusią į pietus nuo Tauragės. Pro čia, Ančios ir Šešuvies santaką, į Karšuvos žemę vedė ir kryžiuočių kariuomenių keliai (Kraštas ir žmonės, 1988). Taigi nuo čia Šaltuonos upe buvo patenkama į šiaurės vakarinę molingosios Karšuvos lygumos dalį. Kad pašaltuoniai buvo seniai apgyventi, rodo ir Eržvilke esantis piliakalnis (tiesa, nedatuotas), ir gana anksti Eržvilke pastatyta bažnyčia – 1584 m. ji pirmą kartą paminėta rašytiniuose šaltiniuose (Geografičeskij slovar, 1888). Visi išvardyti faktai leidžia manyti, jog Karšuvos lygumos apgyvendinimo pradžia galima sieti su ankstyvaisiais viduramžiais, kai dėl prasidėjusių karų dalis gyventojų tiek nuo didžiojo vandens kelio – Nemuno, tiek nuo Žemaičių aukštumos pusės pasitraukė į lygumos miškų gilumą. Skiriamoji riba tarp šių dviejų apgyventų ruožų, atrodo, bus ėjusi Vidaujos upe, palei kurią ir dabar dar yra išlikę nemažai miškų. Beje, kalbininkai apytikriai šia vieta veda vakarinių aukštaičių (veliuoniečių) ir pietinių žemaičių (dūninkų) tarmių ribą (Lietuvių kalbos..., 1999). Ties šia vieta ėjo Eržvilko ir Jurbarko valsčių, o kartu Tauragės ir Raseinių apskričių ribos.

Minėti XVI a. dokumentai rodo, jog Karšuvos lygumoje daug kur būta smulkios žemėnaudos. Greta valdovo dvarui priklausiusių kaimų būta ir smulkių bajorų privačių valdų (jos dažnesnės prie Šaltuonos), ir stambesnių dvarų: Varnaslaukio (Varlaukio) prie Šešuvies, Labaukštų (Pašaltuonio), Vadžgirių prie Šaltuonos, Pamituvio (Stakių) prie Mituvos, Raudonės, Panemunių (gal Parevių) prie Nemuno. Nemažai būta ir jo didenybei karaliui atsidavusių žmonių valdų; jos dažniau minimos palei Mituvą.

Dešiniakrantės pusės valdovų dvarams buvo pavesta prižiūrėti ir kairiajame Nemuno krante buvusias girias – maždaug iki Šešupės vidurupio, taigi visą pietinę limnoglacialinės lygumos dalį. Kitoje upės pusėje priešais dvarus buvusiuose miškuose buvo leidžiama dvarams gamintis malkas, medžio anglį, daryti kubilams šulus, kitaip sakant, kirsti girias (Baliulis, 2001). Taip kairiakrantėje panemunėje atsirado medkirčių kaimai, kurie miškams išnykus tapo žemdirbių kaimais. Kairiakrantės panemunės žemė taip pat daug kur buvo išdovanota ir iš valstybės žinios perėjo dvarininkams; stambiausios privačios valdos čia buvo Kiduliai ir Gelgaudiškis. Pastarojo žemė driekėsi tarp Nemuno šiaurėje, Vaiguvos rytuose ir Sie-



1 pav. Gyvenamos vietovės XVI a.: 1 – gyvenamos vietovės, 2 – dvarai, 3 – bažnyčios, 4 – analizuojamos teritorijos riba

Fig. 1. Settlement of the 16th century: 1 – settlement, 2 – estate, 3 – church, 4 – investigation area

sarties pietuose (Totoraitis, 1938). Taigi dešiniakrantėje panemunėje XVI a. jau būta valstybiniam ir privatiems dvarams priklausiusių kaimų, paskirų vienkaimių, vienas kitas bajorkaimis (okolica). Abipus Nemuno buvo iškiršta tik siaura miškų juosta, XIX a. vidutiniškai siekusi vos 4–6 kilometrus.

Paprūsę apgyvendinti susirūpinta XVI a. I pusėje, kada atsiradus miško medžiagos paklausai Prūsijos žmonės Lietuvos pasienių miškuose ėmė statyti būdas ir kirsti miškus; tokių sienos pažeidimų būta ir Sūduvos pasienyje (Totoraitis, 1934). Taigi Šešupės lygumos apgyvendinimas prasidėjo nuo panemunės ir nuo pasienio, t. y. pašešupio, kad būtų išvengta savavališko Prūsijos gyventojų skverbimosi į LDK žemes. Skirtumas tarp tų dviejų apgyventų ruožų buvo tas, kad panemunės žemės dalis perėjo į privačių dvarininkų rankas, kai tuo tarpu pasienio ruožas su giliau esančiais miškais išliko valstybės, t. y. didžiojo kunigaikščio, nuosavybe.

## MIŠKINGUMO KAITA

XVI a. Lietuvos ūkis ėmė orientotis į Vakarų Europoje atsiradusią miško medžiagos ir grūdų paklausą; buvo kertami miškai ir plečiami arimų plotai. Intensyviausiai girios buvo kertamos XVI a. ir XVII a.

pradžioje, tuo tarpu 3-iajame dešimtmetyje miško medžiagos ir grūdų paklausa Vakarų Europoje jau ėmė mažėti (Kiaupa ir kt., 1995). XVII a. II pusėje miško parduota mažiau, išaugo tik dervos išvežimas (Totoraitis, 1934). Tai susiję ne tik su sumažėjusia paklausa ar mažesniais pirminių miškų ištekliais, nes išaugęs dervos eksportas rodo antrinių miškų – beržynų – išplitimą, bet ir su XVII a. II pusėje Lietuvą užgriuvusiomis nelaimėmis – karu, badu ir maru. Kiek iki to laiko buvo spėta iškirsti miškų, deja, nėra žinoma, tačiau skirtinga žemės priklausomybė (žemėvalda), atrodo, bus nulėmusi nevienodą Nemuno žemupio lygumos dalių apgyvenimo bei įsisavinimo tempą.

Privačiose valdose gyventojų skaičius keitėsi dėl natūralaus prieaugio, todėl jų teritorijos buvo įsisavinamos lėčiau, o valstybinėse žemėse vyko kolonizacija, priimant laisvus piliečius bei nuo ponų pabėgusius valdinius, nors tą ir draudė įstatymai. XVII a. vidurio karai, XVII–XVIII a. sandūros vidaus karai ir Šiaurės karas, besikartojantys badmečiai ir maras sunkino ir taip nelengvą valstiečių gyvenimą, o kartu savotiškai palaisvino nusistovėjusią baudžiavinę priklausomybę ta prasme, kad sumaišties metais buvo lengviau pasitraukti nuo nepakeliamos ponų priklausomybės ir ieškotis vietos kitur. Tokios vidinės migracijos požiūriu tinkamiausias regionas buvo Žemaitijai priklausiusi ir vis dar retai apgyventa Šešupės lyguma, kurioje nebuvo valstybinių dvarų ir jų palivarkų, todėl valstiečiams čia nereikėjo eiti lažo. XVII a. pabaigoje ir XVIII a. pradžioje surašytas didesnis skaičius kaimų patvirtina buvus didesnį gyventojų srautą (Totoraitis, 1934). Daugėjant gyventojų tapo įmanoma didesnius kirtimų plotus greičiau paversti dirbama žeme. Tai, atrodo, ir buvo viena svarbiausių priežasčių, kodėl pietinėje Nemuno žemupio lygumos pusėje, kur buvo valstybinės žemės, išskyrus panemunę, sparčiau keitėsi miškų ir arimų plotai ir XVIII a. jau vyravo agrarinis kraštovaizdis (Kriegskarte..., 1795–1800). Tuo tarpu šiaurinėje pusėje esanti Karšuvos lyguma, kurioje buvo smulki privati žemėvalda, išliko miškinga iki pat XIX a. pabaigos (2 pav.).

Kita labai svarbi aplinkybė, turėjusi įtakos Nemuno žemupio lygumos pietinės dalies įsisavinimui, buvo jos kaimynystė su Prūsija, su palyginti netoli esančiu stambiausiu jos prekybos centru – Karaliaučiumi. Taip manyti leidžia keletas faktų. XVI a. pradžioje kolonizuojant Paprūsę tiesiausiame kelyje iš pietinės užnemunės į Karaliaučių buvo įkurtas Virbalio miestas. Pro čia per Lieponos upę dar XIII–XIV a. iš Prūsijos į centrinę ir pietų Lietuvą vedė ir kryžiuočių keliai (Kraštas ir žmonės, 1988). Šioje pasienio atkarpoje dažni konfliktai tarp Lietuvos ir Prūsijos žmonių, prūsams kertant Lietuvos pusėje mišką bei Lietuvos žmonėms vykstant į Karaliaučių

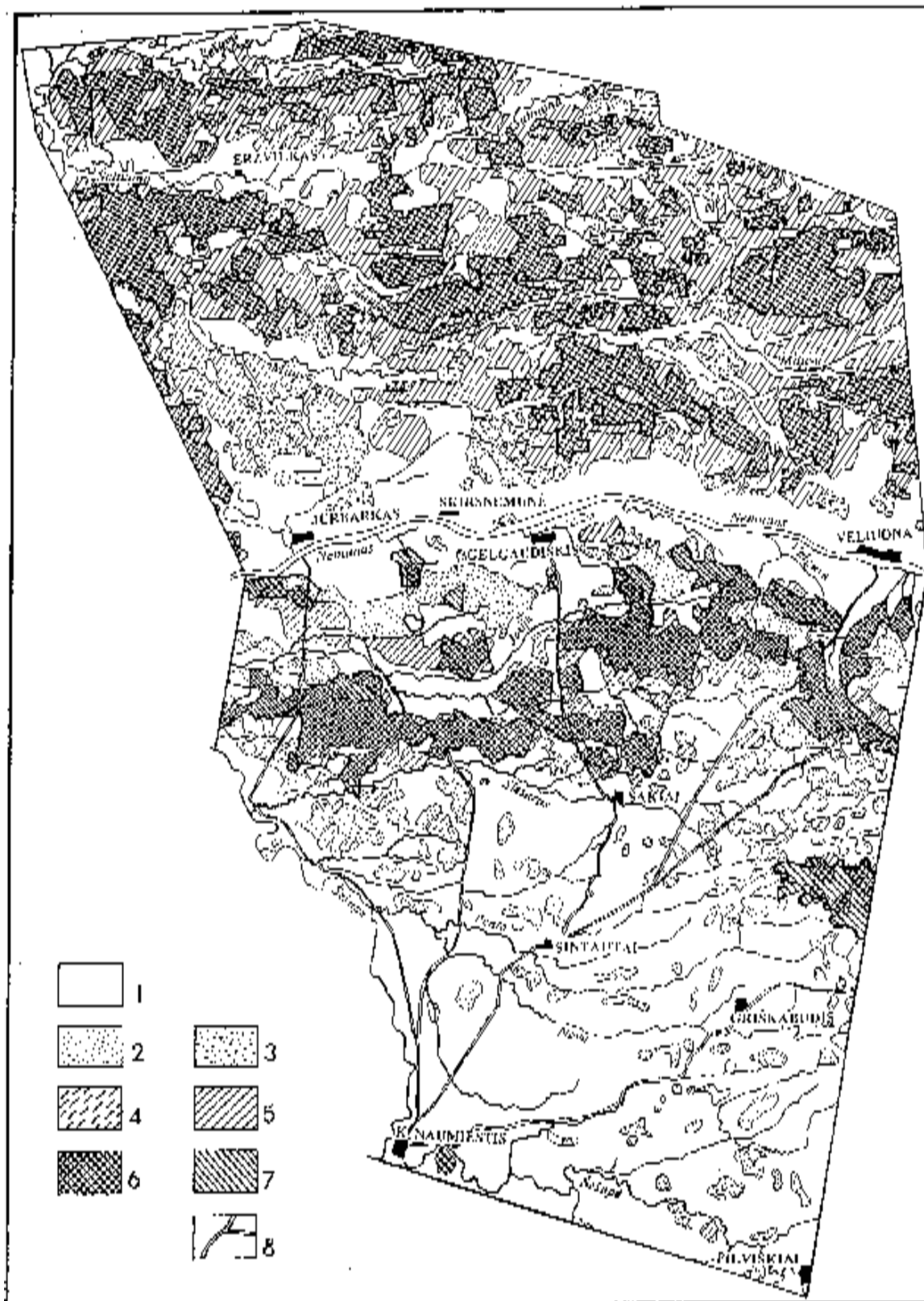
prekybos tikslais (Totoraitis, 1934), rodo šią atkarpą buvus Karaliaučiaus įtakos zonoje.

Buvusį Užnemunės ryšį su Karaliaučiumi ypač gerai parodo ir krašto bei pašto kelių tinklas. XVIII–XIX amžių sandūroje visi per ją ėję keliai iš Jurbarko, Gelgaudiškio, Veliuonos, Žemosios Panemunės, Zapyškio vedė į (Kudirkos) Naumiestį (Kriegskarte..., 1795). Kitapus Širvintos upės esantis Širvintos miestas, matyt, dėl ryšių su Lietuva jau XVI a. buvo svarbus Prūsijos pasienio miestas, turėjęs bažnyčią ir besijungęs su Karaliaučiumi pašto keliu (Mercatorius, 1595). Pagal Lietuvos Didžiosios Kunigaikštystės eksporto apimtį Karaliaučius buvo antras miestas po Rygos, į kurį buvo įvežamos lietuviškos prekės. Didžioji dalis plukdyta Nemunu, tačiau apie 20–25% buvo vežama tiesiogiai iš Užnemunės (Truska, Jasas, 1970). Sausumos keliais ir Priegliaus upe į Karaliaučių pradžioje buvo gabunami miško gaminiai, vėliau – javai, o XVIII a. – linų ir kanapių pluoštas bei sėmenys.

Buvusią Šešupės lygumos įsisavinimo kryptį ir Karaliaučiaus įtaką šiam procesui, savotišką jo traukos zoną, neblogai parodo XVIII–XIX a. sandūroje buvęs žemėveikslis išsidėstymas (Kriegskarte..., 1795; Topografische..., 1807), ypač žemės ūkyje nenaudojamų, po plynų kirtimų atsirandančių krūmynų, antrinių miškų (einzeln Birken und Stauch) bei retmiškių (Lichter Birken Wald auf Wiesen Grund) paplitimas. Aplink Naumiestį tuo laiku teritorija jau buvo visiškai įsisavinta – vyravo dirbami laukai ir pievos, tačiau tolstant nuo jo daugėjo krūmynų (2 pav.). Taigi Šešupės lygumoje buvęs kelių tinklas, o kartu ir dirbamos žemės, krūmynų ir miško plotų išsidėstymas rodo, jog per (Kudirkos) Naumiestį buvo palaikomas ryšys su Karaliaučiumi ir kad kaimyninės valstybės uostas buvo svarbus veiksnys įsisavinant šį Lietuvos valstybės pakraštį.

Visiškai kitaip kito kraštovaizdis šiauriniame Šešupės lygumos pakraštyje – panemunėje. Didžiausi antrinių miškų ir krūmynų plotai XVIII–XIX a. sandūroje buvo privatiems Gelgaudiškio ir Kidulių dvarams priklausiusiose teritorijose. Tai patvirtina spėjimą, jog privačiuose dvaruose esant tik natūraliam gyventojų prieaugiui jų skaičius augo lėtai, todėl didžiulių kirtaviečių plotų nebuvo spėjama paversti dirbamais laukais, o ir nebuvo kaip, nes tam tikras skaičius žmonių pajėgia įdirbti tik atitinkamą plotą žemės. Tik po demografinių krizių atsistačius gyventojų skaičiui ir XVIII a. pabaigoje – XIX a. pradžioje įkūrus palivarkus, o po baudžiavos panaikinimo dar ir iškėlus valstiečius į vienkiemius, tokie antrinių miškų ir krūmynų plotai šiauriniame Šešupės lygumos pakraštyje beveik visiškai išnyko; XIX a. II pusės žemėlapiuose jų jau beveik nėra (Kovenskaja..., 1865).

Panašus, tik gerokai „vėluojantis“ laiko atžvilgiu kraštovaizdžio kaitos vaizdas Karšuvos lygumoje.



2 pav. Kraštovaizdžio kaita XIX – XX a.: 1 – dirbama žemė ir pievos, 2 – krūmynai XIX a. pradžioje, 3 – krūmynai XIX a. pabaigoje, 4 – miškai XIX a. pradžioje, 5 – miškai XIX a. pabaigoje, 6 – šiuolaikiniai miškai, augantys senovės miškų vietoje, 7 – dabartiniai miškai, augantys kitų žemės naudmenų vietoje, 8 – keliai

Fig. 2. Landscape changes in the 19–20th centuries: 1 – arable land and meadows, 2 – bushes at the beginning of the 19th century, 3 – bushes at the end of the 19th century, 4 – forests at the beginning of the 19th century, 5 – forests at the end of the 19th century, 6 – modern forests, remnants of primeval forests, 7 – modern forests growing instead of other plant communities, 8 – roads

XIX a. II pusėje čia buvusi gausybė palivarkų patvirtina smulkesnę žemėnaudą (Kovenskaja..., 1865), kuri tam tikrą laiką savotiškai stabdė miškingo rajono įsisavinimą. Esminis postūmis jos kraštovaizdžio kaitoje prasidėjo XIX a. pabaigoje – XX a. pradžioje, kada po baudžiavos panaikinimo 1863 m. pradėta skirstytis į vienkiemius; Žemaitijos panemunė iš kaimų kėlėsi 1870–1903 m. (Butkevičius, 1971). Tai gi miškai Karšuvos lygumoje „ištirpo“ per nepilną šimtmetį, kadangi nuo XX a. vidurio jų plotai daugiau nebemažėjo. Išlikę miškai yra čia augusių senovės girių likučiai, nes tebeauga tose pačiose vietose (2 pav.) ir žemė po jais nepaliesta žemdirbystės.

## IŠVADOS

1. Nemuno žemupio lyguma yra vienas iš nedaugelio gamtinių objektų, priklausančių skirtingiems etnografiniams regionams, tarp kurių yra tokia ryški riba.

2. Gamtinės sąlygos abiejose lygumos pusėse skiriasi nedaug. Labiausiai skiriasi dirvodarinės uolienos: ~ 80% analizuojamos Karšuvos lygumos ploto užima priemolis, kai Šešupės lygumoje – tik apie 68%. Šiaurinėje pusėje didesnę plotą užima molis – atitinkamai 8% ir 5%, o pietinėje pusėje – priemolis, atitinkamai 6% ir 3%.

3. Karšuvos lygumos apgyvendinimo pradžią galima sieti su ankstyvaisiais viduramžiais, kai dėl prasidėjusių karų dalis gyventojų tiek nuo didžiojo vandens kelio – Nemuno, tiek nuo Žemaičių aukštumos pusės pasitraukė į lygumos miškų gilumą.

4. Karšuvos lygumoje XVI a. daug kur būta smulkios žemėnaudos. Privatiems savininkams priklausė ir dalis Šešupės lygumos žemės panemunėje, tuo tarpu Šešupės lygumos pasienio ruožas su giliau esančiais miškais išliko valstybės, t. y. didžiojo kunigaikščio, nuosavybe.

5. Skirtinga žemės priklausomybė (žemėvalda) nulėmė nevienodą Nemuno žemupio lygumos dalių apgyvenimo bei įsisavinimo greitį. Privačiose valdose gyventojų skaičius keitėsi dėl natūralaus priaugio, todėl jų teritorijos buvo įsisavinamos lėčiau, o valstybinėse žemėse vyko kolonizacija, priimant laisvus piliečius bei nuo ponų pabėgusius valdinius.

6. Greitesnę ir intensyvesnę Nemuno žemupio lygumos pietinės dalies įsisavinimą skatino ir jos kaimynystė su palyginti netoli esančiu stambiausiu Prūsijos prekybos centru – Karaliaučiumi. Jo įtaką šiam procesui, savotišką traukos zoną, neblogai parodo XVIII–XIX a. sandūroje buvęs žemėveikslis išsidėstymas; aplink Naumištį tuo laiku teritorija jau buvo visiškai įsisavinta – vyravo dirbami laukai ir pievos, tačiau tolsiant nuo jo atsirado ir daugėjo krūmynų.

7. Karšuvos lyguma ir šiaurinė Užnemunė, kuriose vėlyvaisiais viduramžiais būta smulkios žemė-

naudos, išliko miškingesnės. Išlikę miškai čia yra augusių senovės girių likučiai, nes tebeauga tose pačiose vietose ir žemė po jais nepaliesta žemdirbystės.

Gauta 2002 03 02

Parengta 2002 03 21

## Literatūra

- Baliulis A. (2001). Apie Veliuonos miesto privilegijas. *Vėliuona*. 122 p. Vilnius.
- Basalykas A. (1977). *Lietuvos TSR kraštovaizdis*. Vilnius: Mokslas.
- Bučas J. (1977). Agrarinio kraštovaizdžio genezė Užnemunės antropogenizacijos procese. *Statyba ir architektūra*. 5: 37–54.
- Bučas J. (1980). Užnemunės kraštovaizdžio pakitimai. *Geografija*. 15: 103–115.
- Butkevičius I. (1971). *Lietuvos valstiečių gyvenvietės ir sodybos*. Vilnius: Mintis.
- Eitmanavičienė N. (1984). Osvoenost landšaftno – diferencirovannoj territorii Litvy v XVI v. *Geographia Lituania. Geografijos metraštis*. XXI: 174–178.
- Geografičeskij slovar drevnej Žomoitskoj zemli XVI stolietija, sostavlenij po 40 aktovym knigami Rosienskgo zemskogo sūda Ivanom Jakovlevičem Sprogisom*. (1888). Vilna.
- Gužys J. (1979). Užnemunės Vilkių apgyvendinimas XVI–XVIII amžiais istorinių šaltinių ir vietovardžių šviesoje. *Geografinis metraštis*. 17: 187–200.
- Ivinskis Z. (1991). *Lietuvos istorija iki Vytauto Didžiojo mirties*. Vilnius: Mokslas. P. 345.
- Jablonskis J., Lasinskas M. (1962). *Lietuvos TSR upių kadastras*. 3. Vilnius: Valstybinė politinės ir mokslinės literatūros leidykla.
- Jablonskis K. (1934). *Istorijos archyvas*. 1. XVI amžiaus Lietuvos inventoriai. Kaunas. P. 563–604.
- Kiaupa Z., Kiaupienė J., Kuncevičius A. *Lietuvos istorija iki 1795 m.* (1995). Vilnius: Valstybinis leidybos centras.
- Kovenskaja gubernija*. (1965). Žemėlapių rinkinys. M 1: :126 000.
- Kraštas ir žmonės*. (1988). Vilnius: Mokslas.
- Kriegskarte der Provins Neu – Ost – Preussen. Enthaltend das Nunmehrige Plocker und Bialystoker Cammer Department. Anvertigt und geseichnet von La Bould de Nonas. 1795–1800.
- Lietuvių kalbos enciklopedija*. (1999). Vilnius: Mokslo ir enciklopedijų leidybos institutas.
- Lietuvių karas su kryžiuočiais*. (1964). Vilnius: Mokslas. P. 254.
- Lietuvos TSR archeologijos atlasas* (1977). Vilnius: Mokslas.
- LTSR istorijos šaltiniai*. 1. (1955). Vilnius: Mokslas. P. 99.
- Merkatorius G. (1595). *Prūsijos žemėlapis*. Jager E. *Pruscia – Karten*. 1542–1810. Stuttgart – Munchen.
- Topographische Militarische Karte vom vermaligen Neu Ostpreussen oder dem jetzigen Nordlichen Teil Herzogthums Warschau nebst dem Russischen district*. 1807.
- Totoraitis J. (1938). *Sūduvos Suvalkijos istorija*. Kaunas: Spindulys.
- Truska L., Jasas R. (1970). Vnešniaja torgovlia Velikovo Kniažestvo Litovskovo v poslednije gody evo suščestvovanija (1785–1792). *LTSR MA mokslo darbai. Serija A*. 32: 23–43.

Urbonavičius V. (1996). Senųjų gyventojų pėdsakai. *Jurbarkas*. Vilnius: Pradai. 16–26.  
*Žemės kadastras*. (19889). Vilnius: Mokslas.

**Filomena Kavoliūtė**

### **SOCIAL AND NATURAL FACTORS IN THE FORMATION OF THE LOWER NEMUNAS PLAIN LANDSCAPE**

#### **S u m m a r y**

The Lower Nemunas plain landscape is the largest glacio-lacustrine plain in Lithuania. The Nemunas River divides it into two parts: Karšuva Plain in the north and Šešupė or Užnemunė Plain on the left bank of the Nemunas. This is one of few Lithuania's nature units belonging to different ethnographic regions with such a distinct boundary between them. The main goal of the present article is to elucidate the social and natural factors that caused the different distribution of forest areas in different parts of the same Lower Nemunas Plain.

A negligible difference in natural conditions of both parts of the Plain allows the presumption that the unequal density of forest areas has been caused not by natural peculiarities of the area, but rather by the human impact.

Historians say that the Lower Nemunas Plain remained uninhabited after the wars of Early Middle ages. But there is a reason to think that during the wars people could find shelter deeply in the Karšuva woods, where they could have settled and formed agrarian landscape patches. After the wars people could come back to the former areas. At the end of the 15th c. and early in the 16th century not only the near-Nemunas area, but also the north-western part of the limnoglacial plain were inhabited. In the 16th century there were small land-use areas in the Karšuva Plain.

Manors owned by sovereigns on the right bank of the Nemunas were obliged to control and protect the woods

on the left bank of the river as well, *i.e.* the southern part of the limnoglacial plain. The state-owned lands in the Nemunas left-bank areas used to be donated or sold to private landlords, while the state border zone with the forests was owned by the state, *i.e.* by Grand Duke of Lithuania.

The different land-ownership caused also different rates of inhabitation and economic development of both parts of the Lower Nemunas Plain. In the private land areas population used to change under the natural growth type, therefore their development was slower than in the state-owned land, where colonisation had been applied, *i.e.* free farmers and runaways used to be accepted. From a viewpoint of such internal migration, the best region was rarely inhabited Šešupė Plain that belonged to the Žemaitija ethnographic region; there were no state estates and no corvees. With the population increasing, more forests were felled and turned into arable lands. Therefore in the 18th century agrarian landscape prevailed in Šešupė Plain.

There is another very important circumstance that affected the development of the southern part of the Lower Nemunas Plain. It is the neighbourhood of the largest Prussian trade centre Königsberg. The trends in development of the Šešupė Plain and the impact of Königsberg as a certain attraction zone on this process is reflected in the road network and distribution of farming lands at the turn of the 18–19th centuries (Fig. 2).

Karšuva Plain and the northern part of the Užnemunė area with small land-use practice remained forested by the 19th century. Only after demographic crises, regeneration of population and establishment of new small estates, as well as due to abolition of serfdom and increase of homesteads in number an essential development of the area started: in the first half of the 19th century for the northern part of Užnemunė, and the late 19th–early 20th century.

Now the survived forests are remnants of the olden woods (Fig. 2).