



**VIDMANTAS DAUGIRDAS**

**KULTŪROS GEOGRAFIJA:  
GEOGRAFINIO DETERMINIZMO IDĖJŲ RAIDA**

Mokomoji knyga

Vilnius  
2016

VILNIAUS UNIVERSITETAS  
GAMTOS MOKSLŲ FAKULTETAS  
GEOGRAFIJOS IR KRAŠTOTVARKOS KATEDRA

**Vidmantas Daugirdas**

**KULTŪROS GEOGRAFIJA:  
GEOGRAFINIO DETERMINIZMO IDĖJŲ RAIDA**

Mokomoji knyga

Vilnius  
2016

Aprobuota: Vilniaus universiteto, Gamtos mokslų fakulteto tarybos 2016 m. birželio 28 d. posėdyje, protokolas Nr. 7.

Recenzavo:

dr. Rolandas Tučas, Vilniaus universiteto, Gamtos mokslų fakulteto, Geografijos ir kraštotvarkos katedros docentas

dr. Donatas Brandišauskas, Vilniaus universiteto, Istorijos fakulteto, Istorijos teorijos ir kultūros istorijos katedros docentas, vyresnysis mokslo darbuotojas

© Vidmantas Daugirdas, 2016

© Vilniaus universitetas, 2016

ISBN 978-609-459-750-3

## TURINYS

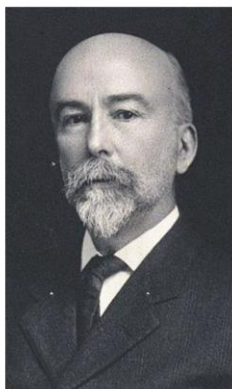
ĮVADAS.....	4
1. GAMTINĖS APLINKOS REIKŠMĖS SUVOKIMAS .....	7
2. GEOGRAFINIO DETERMINIZMO IŠTAKOS .....	9
3. GEOGRAFINIO DETERMINIZMO TRADICIJŲ FORMAVIMASIS .....	12
3.1. Prancūzija.....	12
3.2. Vokietija.....	16
3.3. Jungtinė Karalystė.....	20
3.4. Jungtinės Amerikos Valstijos.....	21
3.5. Rusija.....	26
3.6. Lietuva.....	33
KULTŪROS GEOGRAFIJOS TERMINAI IR APIBRĖŽTYS .....	40
BENDRESNĖS TEMATIKOS LITERATŪRA .....	48

## ĮVADAS

Kultūra – vienas iš geografiją dominančių visuomenės reiškinių. Geografai kultūrą vertina ir tiria kaip teritorinį reiškinį, tokį, kuris pasižymi teritoriškumu, turi ryšį su teritorija ir jos savybėmis. Tai reiškia, jog didelė pasaulio kultūrų įvairovė ir jų panašumai bei skirtumai siejami su geografinių sąlygų skirtumais ir panašumu. Todėl aiškinimai apie vieningą žmonijos ar Europos kultūrą, neatrodo įtikinantys, pažeidžia geografinę logiką. Tai aiškiai suprato ir supranta geografinio determinizmo teorijos kūrėjai ir šalininkai, kurių idėjos paveikė ir kultūros geografijos raidą. Dabar atėjo laikas aptarti kaip formavosi ir keitėsi geografinio determinizmo idėjos, kas padėjo šios mokslinio mąstymo krypties pamatus, koks šių idėjų perimamumas, kokiais pavidalais geografinis determinizmas ar jo atmainos reiškiasi šiais laikais. Geografinio determinizmo kritikai, kuri yra itin gausi, čia specialiai skirsime mažai dėmesio.

Kultūros ir aplinkos santykiai netelpa vieno kurio nors mokslo rėmuose. Taip yra ir todėl, kad bet kokia kultūra egzistuoja ne tik konkrečioje laiko, bet ir geografinėje erdvėje. Tai yra pagrindinės kultūros pažinimo dimensijos. Kultūra tampa geografijos tyrimo objektu, kai bandoma nustatyti įvairių geografinių reiškinių ir procesų poveikį kultūrai, jos raidai, kai analizuojamas kultūros poveikis aplinkai ir pati kultūra laikoma geografiniu reiškiniu. Aplinkos ir kultūros ryšiai yra abipusiai. Taip pat reikėtų pridurti, kad aplinkos ir kultūros santykių pobūdis priklauso ne tik nuo pačios aplinkos savybių, bet ir nuo visuomenės, jos pasiekimų, kultūrinio išsivystymo lygmenų.

**Determinizmas** (lot. k. *determinare* – lemti, sąlygoti) – filosofinė nuostata, teigianti, kad kiekvienas įvykis pasaulyje yra iš anksto nulemtas kitų susijusių įvykių ir jų grandinių. Neegzistuoja jokie atsitiktinimai, atsitiktinumo įspūdis gali susidaryti tik dėl žinių apie įvykio priežastis trūkumo. Visi pasaulio reiškiniai paklūsta aiškiai tvarkai, yra dėsningi (Hartmann, 2001). **Gamtinis determinizmas**, vėliau – geografinis determinizmas taip pat rėmėsi nuostata, kad geografinės sąlygos apsprendžia, nulemia visuomenės kultūros, ekonomikos ir politikos pobūdį, formuoja tautos dvasią ir charakterį. Taigi, aplinkos įtakos visuomenės, kultūros raidai pripažinimas dar nėra geografinis determinizmas kaip klasikinė mokslinė koncepcija. Pagal nusistovėjusią tradiciją apie geografinį determinizmą galima kalbėti tik tuomet, jei aplinka, jos įtaka laikomi svarbiausiu veiksnium visuomenės gyvenime. Tačiau šiuolaikiniame mokslo pasaulyje besilaikančių tokios griežtos nuostatos jau beveik nebeliko.



William Morris Davis (1850-1934)  
vadinamas Amerikos geografijos tėvu

Bandymų atskleisti geografinės aplinkos įtaką kultūrai būta jau nuo pat pasaulio mokslinio pažinimo aušros laikų. Gamtinio (geografinio) determinizmo idėjos buvo plėtojamos daugelio žymiausių Europos ir kitų kraštų filosofų, istorikų, kultūrologo, ekonomistų ir sociologų. Šia tema parašyta nemažai veikalų. Gana anksti determinizmas tapo ir geografijos mokslo formavimosi pagrindu ar net geografijos filosofija. Geografinio determinizmo terminą 1906 m. įvedė JAV geografai **W.M. Davis** (Devisas, 1850-1934) (Tiknius, 1988). Tačiau tuo metu ir dar ilgai šio termino samprata nebuvo pilnai geografinė, mat vis buvo kalbama tik apie gamtinį determinizmą. Tai tęsėsi iki XX a. vidurio. Siekiant aiškumo, dabar **geografiniu determinizmu** galima būtų laikyti mokslo ar mokslinio interpretavimo kryptį, atsiradusią tik po to, kai geografinės aplinkos sąvokoje pradėjo figūruoti ir visuomeninės ar kultūrinės aplinkos dedamoji. Todėl šioje knygoje labiausiai tiktų **geografinio kultūrinio determinizmo** terminas.

Gamtinis (geografinis) determinizmas virto moksline kryptimi ir suklestėjo XIX a. II-oje pusėje ir XX a. pradžioje. Tuomet ši teorija, tapo tokia populiari, jog užvaldė daugumos įvairių kryptių mokslininkų mintis. Visus arba beveik visus visuomenės reiškinius bandyta aiškinti ir gamtinėmis

(geografinėmis) priežastimis. Šiomis pažiūromis vadovavosi prancūzų, vokiečių, rusų, britų, JAV ir Lietuvos geografi, kitų mokslo sričių bei visuomenės atstovai. Todėl negalima teigti, kad gamtinis (geografinis) determinizmas buvo tik geografų mąstymo būdas.

Gamtinio determinizmo idėjų pradžia dažnai siejama su Ch.R. Darwin (Darvinas, 1809-1882) 1859 m. išleistu ir mokslo klasika tapusiu kūrinio „*Rūšių atsiradimas*“, kuriame aiškiai konstatuotas aplinkos poveikis gyvybės raidai (Darvinas, 1959). Toks Ch. Darwin įnašas sureikšminimas nėra teisingas prioriteto teikimo prasme. Tačiau, būtent evoliucijos teorijos populiarumas ypač paskatino gamtinio determinizmo įsigalėjimą daugelio visuomenės reiškinių aiškinime. Deja, tas aiškinimas dažniausiai būdavo gana primityvus, tiesmukas, suabsoliutintas – biologiniai dėsniniai tiesiog perkelti į geografijos sferą be jokių išlygų. Mėginta įrodinėti, jog kultūros evoliucija dėsninga kaip ir gamtiniai procesai, yra biologinės evoliucijos tęsinys, jos aukštesnė pakopa. Atsirado ir vulgaraus socialdarwinizmo, kultūros raidai pradėtos taikyti natūralios atrankos sąvokos, nors pats Ch. Darwin prieštaravo biologinės evoliucijos sąvokų ir dėsnių taikymui visuomenės ir kultūros mokslų srityje. Tačiau, daugiausia anglų filosofo ir sociologo H. Spencer (Spenseris, 1820-1903) darbų dėka, socialdarwinizmas ilgai buvo labai populiarus (Thorson, 1970).

Dėl idėjos supaprastinimo ar net vulgarizavimo gamtinio determinizmo principas greitai susilaukė pelnytų kritikos, todėl atsirado nuosaikūs geografinis posibilizmas. Tai buvo besiformuojančios mokslinės teorijos „gimimo“ kančios. Kiekvienas mokslas pergyvena savo „alchemijos“ ar „astrologijos“ periodą. Kitaip ir negalėjo būti. Mokslinėje spaudoje šis laikotarpis dažnai vadinamas „vulgariuoju geografizmu“. Jei net ir šiuo metu trūksta aiškaus supratimo apie kultūros, visuomenės ir ją supančios aplinkos santykius, tai XIX a. to tikėtis tuo labiau netenka.

Kultūros geografija Vilniaus universiteto Geografijos ir kraštotvarkos katedroje dėstyta 1996-2015 m. kaip savarankiškas bakalauro studijų dalykas. 2015 m. ji tapo jungtinio Kultūros geografijos ir kultūrologijos įvado dalyko dalimi. Dėstant kultūros geografiją (taip pat ir Visuomeninės geografijos ir visuomenės teorijų kursą magistrantams) dalis paskaitų skiriama geografinio determinizmo idėjų raidai. Jų pagrindu parengta ši mokomoji knyga.

Knyga susideda iš kelių dalių. Pirmojoje trumpai pristatoma gamtinės aplinkos bendrosios reikšmės suvokimo kaitos apžvalga. Tai galima laikyti ir įvado papildymu. Antrojoje dalyje apžvelgiamos geografinio determinizmo idėjų ištakos antikinėje Graikijoje ir Romoje. Paskutinėje, trečioje dalyje aptariama geografinio determinizmo idėjų raida Prancūzijoje, Vokietijoje, Jungtinėje Karalystėje, JAV, Rusijoje ir Lietuvoje. Mokomosios knygos pabaigoje pateikiami pagrindiniai kultūros geografijoje naudojami terminai ir jų apibrėžtys.

Knyga visų pirma skirta geografijos studentams, o taip pat ir visiems besidomintiems kultūros geografija, kultūros ekologija ir etnoekologija.

## 1. GAMTINĖS APLINKOS REIŠMĖS SUVOKIMAS

Aplinka nuo seno laikoma vienu iš svarbiausių visuomenės, kultūros vystymosi veiksnių. Jos įtaka šiuo metu dažnai pamirštama, nors būtent iš aplinkos (gamtinės ar kultūrinės) žmonija gauna viską, kas užtikrina jos egzistavimą. Tačiau neatsisakoma nuostatos, jog aplinka skatina arba stabdo vystymosi procesą, daro įtaką visuomenės veiklos formoms. Ilgainiui kultūra, kaip teritorinė žmonių bendrija, susikuria (įsisavina) savo aplinką, tačiau šis procesas iš esmės priklauso nuo pirminių aplinkos savybių. Todėl šiandien įsivaizduoti aplinką kaip pasyvų kultūros apvalkalą būtų ir nešiuolaikiška, ir negeografiška. Dažnai galima susidurti ir su paradoksaliai skambančiais teiginiais, jog aplinkos iš viso nėra, jei nėra ją stebinčio, tyrinėjancio bei vertinančio žmogaus. Toks aplinkos „suzmoginimas“ ir tapatinimas tik su erdve, kurioje gyvena žmonės, paremtas radikaliu antropocentrizmu. Visuomeniniai, kultūriniai procesai žmogui atrodo savi, priimtini, lengviau suprantami, gal todėl jų reikšmė kultūrai dažnai nepelnytai padidinama, suabsoliutinama.

Tačiau išlieka ir kitas požiūris – aplinka yra vienas iš esminių kultūros formavimosi veiksnių, tarsi kultūros gimtieji namai, lopšys, jos tobulėjimo ir tęstinumo garantas. Kultūra iš principo yra adaptyvi. Todėl į kiekvieną kultūrą ir jos aplinką reikia žiūrėti kaip į bendrą visumą, sistemą, kuri atspindi daugiau ar mažiau sėkmingą sugyvenimo rezultatą. Galima būtų kalbėti tik apie „siaurą“ konkrečios visuomenės, etnos ar kultūros gyvenamąją aplinką arba erdvę, tuo atveju konkrečiai kultūrai už jos gyvenamosios erdvės esanti aplinka tarsi „neegzistuoja“. Nors globalizacijos apimtame pasaulyje ta „neegzistuojanti“ erdvė smarkiai traukiasi.

Filosofas A. Maceina yra pasakęs: *“Kiekvienos kultūros charakteriui suvokti, žmogaus nusistatymas gamtos atžvilgiu yra pagrindinis dalykas”*. Nuostatos aplinkos atžvilgiu formuojasi labai ilgai ir virsta savitais stereotipais (Козлов, 1971, 1983, 1994), kuriuos pakeisti nėra paprasta. Tam vėl gi reikia laiko. Todėl ir geografinio determinizmo idėjų kilmę bei paaiškinimą galima būtų surasti aplinkos vertinimo raidoje.

Desakralizuotas aplinkos supratimas yra gana naujas reiškinys. Vargu ar pirmykštis žmogus galėjo suvokti save atskirai nuo gamtos. Aplinka tuo metu buvo itin sakralizuota. Jokių antropocentrizmo pretenzijų ilgai nebuvo arba jos buvo labai neryškios. Senovės žmonės ir tautos gyveno vientisame pasaulyje ir jautėsi jo dalimi. Panašiai ir Tolimųjų Rytų pasaulėžiūroje (Indijos, Kinijos, vėliau Japonijos) nuo seniausių laikų išlieka itin stiprus žmogų supančios aplinkos išgyvenimas, žmogus suvokiamas kaip organiška gamtos dalis. Kinų menininkai XII-XIII a. aplinką (kalnus, vandenį, medžius ir kt.) vaizdavo be galo pagarbiai. Tai buvo daroma ne vien dėl grožio, bet ir kad atsirastų peno mintims, meditacijai. Beje, kinų peizažai nebuvo tikroviški, jie tik atspindėjo menininko jausmus (Gombrich, 1995). Tokį požiūrį į aplinką galima aiškinti budizmo poveikiu, tai budistinis požiūris į aplinką.

Krikščionybė radikaliai pakeitė požiūrį į aplinką. Daugelis didžiųjų monoteistinių religijų (ypač zoroastrizmas, judaizmas, krikščionybė, islamas) pasižymi tam tikru pasaulėžiūriniu dualizmu. Jos remiasi pasaulio modeliu, kuriame gėrio ir šviesos dievui priešpastatoma blogio ir tamsos jėga. Pastaroji dažniausiai siejama su natūralia, gamtine aplinka, kildinama iš gamtos. Žmogus vaizduojamas kaip turintis ypatingą, iš aukščiau suteiktą galią visai Žemei ir gamtai valdyti (antropocentrizmas). Todėl prancūzų gamtininkas, geografas G.L. de Buffon (Biufonas, 1707-1788) ir gali didžiutis: *„Kokia atstumianti ta laukinė, merdėjanti gamta! Tik žmogaus kūrybiškumas gali padaryti ją malonia ir gyva (...). Žmogaus dėka gamta taps tarsi nauja, tvarkinga, graži”* (Manes, 1992: 42). Tai akivaizdi ekofobijos apraiška. Nors prancūzų filosofas J.J. Rousseau (Ruso, 1712-1778) jau kritikavo kultūrą kaip veiksni, nutolinantį žmogų nuo gamtos, kvietė grįžti į ankstesnius laikus kai žmonės gyveno harmonijoje su gamta (Mackevičiūtė, 2012).

Grožėjimasis natūralia aplinka – dar gana „jaunas“ reiškinys Vakarų Europoje. Tai patvirtina ir faktas, jog gamtiniai peizažai pradėti piešti tik XV a. viduryje. Trumpa gamtos vertinimo mene (tapyboje) apžvalga iš esmės atspindi požiūrio į gamtą Vakarų Europoje transformaciją. Sunku

įsivaizduoti Viduramžiais tapytą paveikslą be religinės ar pasaulietinės temos. Kaip ir Senovės Graikijoje, gamta buvo vaizduojama tik kaip paveiksle užfiksuoto veiksmo fonas. Pirmasis gana tikslų, neschematizuotą gamtos vaizdą Ženevos bažnyčios altoriuje nutapė šveicarų dailininkas Conrad Witz (Vitcas, 1400-1446?). Prasidėjus Renesanso epochai, gamta buvo tarsi „atrasta“. Leonardo da Vinci (da Vinčis, 1452-1519) pradėjo diegti nuostatą, jog būtent gamta yra pagrindinis menininko įkvėpimo šaltinis. Tikroji kūryba prasideda nuo gamtos stebėjimo ir studijavimo. Vėliau šiuos „gamtos pamėgdžiojimo“ principus perėmė ir Švietimo epocha. Garsus vokiečių menininkas Lucas Cranach (Kranachas, 1472-1533) dar propagavo „saldu“ gamtos grožį, o Albrecht Altdorfer (Altdorferis, 1480?-1538), manoma, pirmasis nutapė (1532 m.) tikrąjį peizažą, kuriame nėra jokio žmogaus, nefiksuojamas joks įvykis. Tai buvo gamtos grožio supratimo revoliucijos pradžia. Atsirado ir daugiau tikrų peizažistų (Claude Lorrain (Loreinas, 1600-1682), Jacob van Ruisdael (Ruisdalis, 1628?-1682)), kurie bandė tiksliai pamėgdžioti ir atskleisti taurų gamtos grožį. Tačiau tik XVIII a. pabaigos romantizmas iš esmės pakeitė požiūrį į gamtą. Ji pradėta vertinti kaip pagrindas, be kurio neįmanoma sukurti ką nors reikšminga. Iki tol peizažas laikytas nereikšmingu žanru, o peizažistai – nerimtais menininkais (Andrijauskas, 1996; Gombrich, 1995).

Švietėjų racionalų antropocentrizmą pakeitė subjektyvus romantikų gamtos ilgesys, sudvasinimas ir mistifikavimas. Žmogaus ir gamtos vienovės jau negalima nei paaiškinti, nei suprasti, ją galima tik stebėti ir intuityviai išgyventi. Anot J. Mackevičiūtės, iš I. Kant filosofijos išplaukia mintis, kad gamta neužbaigia formuoti žmogaus, jis išeidamas iš gamtos pats toliau tobulėja kurdamas kultūrą (Mackevičiūtė, 2012).

XX a. palaipsniui vėl atgimsta gamtos kaip vertybės, žmogaus ir gamtos harmonijos idėjos. XX a. antroje pusėje jau pradėta skelbti išsamias kultūros geografijos studijas, skirtas siauresnio pobūdžio kultūros ir geografinės aplinkos sąveikos problemoms gvildinti, aplinkos įtakos kultūrai samprata buvo modernizuojama (Rapoport, 1969; Spencer, Thomas, 1969; Harris, 1971; Greenwood, Stini, 1977 ir kt.). Aplinkos vaidmuo jau nebeabsoliutinas, tačiau, dalis mokslininkų jo svarba neabejoja, vis dar gvildenamos adaptacijos problemos (Moran, 2008). Kartu ryškėja ir indeterminizmo tendencijos, kurios buvo būdingos ir JAV, ir Europai. Tai lėmė neribotų žmogaus galimybių kulto stiprėjimas. Vakarietiškoji sąmonei pripažinti, kad žmogus nėra visagalis gamtos ir pasaulio valdovas, reišė susitaikyti su silpnosios vaidmeniu. Todėl vis dažniau siūloma svarstyti ne geografinės aplinkos įtaką visuomenei, o visuomenės poveikį geografinėi aplinkai.

Dabar požiūris, kad kultūrą, jos raidą įtakoja gamta, gamtinė aplinka, skamba gana įžūliai ar paradoksaliai. Naujam požiūriui prigyja anglų kalbos žodis „envairomentalizmas“ (angl. *Environment* – aplinka), kuriuo bandoma pakeisti populiarumą praradusius gamtinio arba geografinio determinizmo terminus. Tai šiuolaikiška, moderni filosofija, ideologija ar pasaulėžiūra, kuriai būdingas pagarbus, saugantis, tausojantis požiūris į aplinką (ekofilija, topofilija, biofilija), kai žmogus laikomas biosferos dalimi ir vystosi veikiamas aplinkos. Tačiau aplinka nebėra svarbiausias veiksnys, ji tik vienas iš jų.

#### Savarankiškomis studijoms:

**Andrijauskas A.** 1996. *Grožis ir menas. Estetika ir meno filosofijos idėjų istorija. Rytai-Vakarai.* Vilnius. 707 p.

**Darvinas Č.** 1959. *Rūšių atsiradimas natūraliosios atrankos būdu.* Vilnius.

**Gombrich E.H.** 1995. *Meno istorija.* Vilnius.

**Greenwood D.J., Stini W.A.** 1977. *Nature, Culture and Human History.* N.Y.

**Harris M.** 1971. *Culture, man and nature.* N.Y.

**Mackevičiūtė J.** 2012. Žmogaus ir gamtos santykio problema: ekocentrinės pasaulėžiūros ištakos, *Inter-studia humanitatis, 14: Kūrybiškumo galimybės kintančio socialumo kontekste*, p. 89-103. Šiauliai.

**Manes Ch.** 1992. Nature and Silence, *Environmental Ethics*, Vol. 4, No. 3. Denton.

**Moran E.** 2008. *Human adaptability: An introduction to ecological anthropology.* 3<sup>rd</sup> ed. Boulder (CO). 473 p.

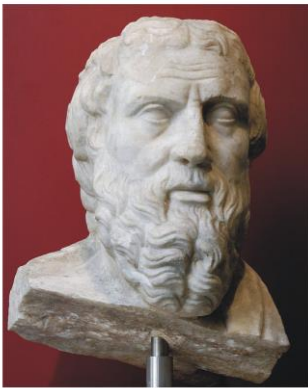
**Rapoport A.** 1969. *House form and culture.* Englewood Cliffs.

**Spencer J.E., Thomas W.L.J.** 1969. *Cultural geography.* N.Y.



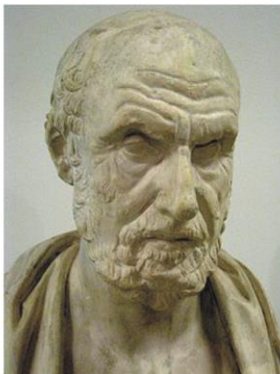
## 2. GEOGRAFINIO DETERMINIZMO IŠTAKOS

Antikos laikais (ir dar ilgai vėliau), kalbant apie pasaulio tvarką, pirmiausia turėta galvoje gamtos tvarka, tik po to – visuomenės tvarka. Gamtos dėsniai buvo suvokiami kaip tvirti ir nekintami. Jų galia didelė ir visuotinė. Todėl jai paklūsta ir visuomenė, ir individas. J.F. Staszak teigia, kad viena iš svarbiausių geografinių žinių vystymo krypčių tuo metu buvo žmogaus ir aplinkos ryšio akcentavimas, kuriuo atveriamas kelias visuomenės geografijai, nagrinėjančiai ir gamtinį determinizmą (Staszak, 1995). Geografinės aplinkos įtaką visuomenės raidai, nacionalinio charakterio, papročių, gyvenimo būdo ryšį su klimatu, jūra, reljefu, ištekliais ir kitais gamtinės aplinkos elementais bandė išvelgti daugelis Antikos mąstytojų – Herodotas, Platonas, Aristotelis, Fukididas, Hipokratas, Ksenofontas, Polibijus, Strabonas ir kt.



**Herodotas** (484-425 m. pr. Kr.)  
Ciceronas jį pavadino istorijos tėvu

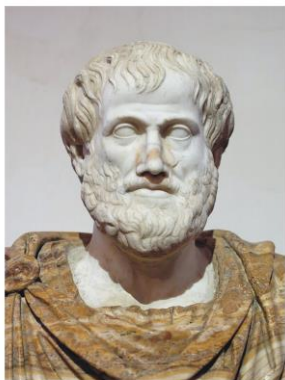
Žymusis Antikos geografas ir istorikas **Herodotas** (484-425 m. pr. Kr.) teigė, jog į istoriją reikia žiūrėti geografiškai, o į geografiją – istoriškai. Būtent Heridotui priskiriama frazė, jog geografija yra „istorijos tarnaitė“. Reiškia, kad taip pat ji gali pasitarnauti ir kultūros raidai paaiškinti. Jis pats apkeliovo Egiptą, Asiriją, Babiloną, Mažąją Aziją, Balkanus, manoma, kad buvo nukakęs net iki skitų gyvenamų kraštų Juodosios jūros šiaurinėse pakrantėse, ir taip pažino kitas kultūras, tradicijas, lygino jas su graikais. Visus savo kelionių išpūdžius jis sudėjo į knygą, kurią pavadino „*Istorija*“ (Herodotas, 2008).



**Hipokratas** (apie 460 - apie 370 m. pr. Kr.)  
medicinos pradininkas, knygos  
„*Apie orus, vandenį ir vietoves*“ autorius

**Hipokratas** (apie 460 – apie 370 m. pr. Kr.), kurį mes geriau žinome kaip medicinos pradininką, savo knygoje „*Apie orus, vandenį ir vietoves*“ bandė tirti geografinių veiksnių (pirmiausia, klimato) poveikį žmonėms. Todėl Hipokratą galima laikyti ir pirmuoju geografų, aprašiusiu žmogaus, visuomenės ir aplinkos santykius. Jis bene pirmasis suformulavo geografinę „deterministinę“ išvadą: „*didžia dalimi žmonių formos ir būdas atspindi šalies gamtą*“ (Гиппократ, 1994: 304). Svarbi Hipokratui buvo ir geografinė padėtis. Štai pietuose gyvenančių esą „*visi kūriniai geresni nei šaltose šalyse*“ (Джеймс, Мартин, 1988). „*Teritorijos išsidėsčiusios viduryje tarp šalčio ir karščio yra produktyviausios, turi skaidriausią klimatą ir yra apdovanotos geriausiais vandenimis tiek iš dangaus, tiek iš žemės*“. Natūralios gamtos sąlygos (karštis-šaltis, sausumas-drėgnumas), anot Hipokrato, daro įtaką žmonių įpročiams, gyvenimo būdai (sėslus jis ar klajoklinis), papročiams, moralės normoms, net praktiniams užsiėmimams (šaudymas iš lanko) ar politinei organizacijai. Hipokratas teigė, kad žmogus nuo aplinkos įtakos gali pabėgti dviem būdais: galima pakeisti aplinkos fizines savybes (pvz., žemdirbystė) arba galima bandyti suderinti aplinkos įtaką savyje, savo kūne (per savo gyvenimo būdą, dietas ir mediciną) (Staszak, 1995: 64). Hipokratui atrodė, kad aplinka keičiasi priklausomai nuo padėties pagal dvi pasaulio ašis: šiaurės-pietų (rodančias temperatūras, šalta-karšta) ir rytų-vakarų (saulėtekio ir saulėlydžio regionai; skaidrus, harmoningas, šviesus ir tamsus, nesubalansuotas) (Staszak, 1995: 65). Kiekvienai daliai priskiriamos tam tikros ligos ir tam tikros visuomenės. Be to, Hipokratas pripažino, kad aplinkos įtaka vienodai jaučiama tiek individui, tiek visuomenei. Jis dar padalino aplinką į išorinę (fizinę) ir vidinę (žmogaus). Tarp šių aplinkų, determinuotas aplinkos fizinių savybių poveikio, formuojasi žmogaus charakteris. Pavyzdžiui,

pelkėtuose regionuose (Skitija), kuriems būdingas šaltis ir drėgmė, susiformuoja *phlegm*, flegmatiškas sudėjimas ir tokios ligos kaip dizenterija, astma, katarsis. Kur daug kritulių, kur romios upės, vandenys „*stagnaciški ir veikia gyventojus stagnaciškai. Augantys vaisiai ten yra gendantys ir minkšti, ir neprinokę dėl gausybės drėgmės*“. Sausuose ir karštuose regionuose (Egiptas, Libija) dominuoja choleriškas sudėjimas, ligos – perkaitimas, karštinės, infekcijos, pūliniai, lūžiai, vidinės žaizdos. Aišku, kad idealios sąlygos yra centre (Egėjo jūros salynai) arba vidurio vakaruose (Graikija), dar – Mažojoje Azijoje. Pasak Hipokrato, toks skirstymas negali būti taikomas akiai, nes individai yra skirtingi pagal savo sudėjimą. Ir vis dėlto svarbiausia kad kūno harmonija ir sveikumas visada eina kartu su reguliaria sezonų kaita (Staszak, 1995).



Aristotelis (384-322 m. pr. Kr.)  
filosofas, politikos mokslo pradininkas

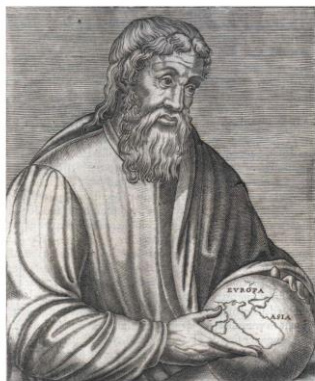
**Aristotelis** (384-322 m. pr. Kr.) knygoje „*Politea*“ (Politika) klimato reiškinius bando susieti su visuomenės reiškiniais. Jis teigė, jog šaltų Europos kraštų gyventojai narsūs, bet stokoja išmonės ir techninio išradingumo, todėl ilgiau išsaugo savo laisvę, bet nesugeba sukurti valstybės ir negali pavergti savo kaimynų. Azijos gyventojai yra sumanūs, protingi, gerai įvaldę amatus, tačiau jiems trūksta narsos, todėl jie yra užvaldomi ir gyvena vergovėje. Graikai gi – pasižymi geriausiomis būdo ir charakterio savybėmis, nes gyvena „tarpinėje padėtyje“ (Aristotelis, 1997).

Knygos 10 skirsnyje (Aristotelis, 1997: 304) Aristotelis išdėsto tris punktus, į kuriuos reikia atkreipti dėmesį, ieškant vietos miestui:

1. Pirmiausia ir svarbiausia – sveikata (nes miestai, esantys į rytus ir atviri rytų vėjams yra sveikesni; antroje vietoje yra miestai apsaugoti nuo šiaurės vėjo, nes juose švelnesnės žiemos).
2. Tinkamumas politiniams ir kariniams veiksams. Miesto gyventojams turi būti lengva pasitraukti, priešams sunku įveikti, mieste turi būti vandens telkinių ar talpyklų.
3. Vandens kokybė. Turi būti vartojamas sveikas vanduo. Jei gero vandens nėra daug, reikia atskirti geriamo vandens šaltinius nuo tų, kurie skirti kitoms reikmėms.

Būta ir daugiau graikų, kurie vienaip ar kitaip vertino aplinkos veiksnių įtaką visuomenei, jos istorijai ir kultūrai. Filosofas Heraklitas (535-475 m. pr. Kr.) teigė, jog žmogus nėra protingas, išmintis būdinga tik jį supančiai aplinkai: „*išmintis – tai tiesos sakymas ir elgesys nekenkiantis aplinkai, jos įsiklausant*“. Tai retas ankstyvos ekologinės, ekofilinės sąmonės pavyzdys! Istorikas Tukididas (apie 460 – apie 400 m. pr. Kr.) ir istorikas bei politikas Ksenofontas (apie 430 – apie 355 m. pr. Kr.) nesidomėjo nei geografiniais, nei kultūriniais visuomenės raidos aspektais, bet Atėnų iškilimą aiškino gamtinių sąlygų ir geros geografinės padėties įtaka. Geografas ir keliautojas Pitėjas (apie 350 - apie 285 m. pr. Kr.), kuriam pavyko nukeliauti ir iki Baltijos jūros pietinių pakrančių, rašė apie klimato poveikį žmonių ūkinės veiklos pobūdžiui (Джеймс, Мартин, 1988).

Kai kurias graikų mintis kartojo ir senovės romėnai. Štai istorikui Polibijui (apie 200 – apie 118 m. pr. Kr.) atrodė, jog kultūros išsivystymo skirtumai aiškintini tik klimatinių sąlygų skirtumais. Visų tautų ypatybės susiformuoja veikiamos klimato. Tik dėl jo, o ne dėl kokios kitos priežasties tautos taip skirias savo charakteriu, kūno sudėtimi, odos spalva ir dauguma savo veiklų. Valstybės raidą taip pat lemia tik gamtos jėgos, todėl valstybės vystymasis yra tarsi gamtiniai ciklai, o žmogaus valia čia įtakos neturi (Джеймс, Мартин, 1988; Семенов, 2003). Visoms šioms idėjoms įvardinti tinka gamtinio fatalizmo terminas.



Strabonas (64/63 m. pr. Kr. - 24 m.)  
„Geografijos“ autorius

Tačiau ko gero vertingiausias Antikos mintys sukoncentruotos daug pasaulio mačiusio ir patyrusio geografo ir istoriko **Strabono** (64/63 m. pr. Kr. - 24 m.) „*Geografijoje*“ (*Geographica*, 7 m. pr. Kr.).

Jis taip pat gana vienareikšmiškai kultūros įvairovę aiškino geografinių sąlygų skirtumais. Geografinių sąlygų poveikis žmonių veiklai, anot Strabono, yra visaapimantis. Juk net mūrininkas ar architektas, ruošdamiesi statyti namus ir miestus, turi numatyti atstumus, klimato skirtumus ir kitas gamtos ypatybes. Juo labiau tai būtina valdovams. Štai ir Senovės Roma iškilo tik dėka savo palankios geografinės (tiek gamtinės, tiek ekonominės) padėties. Įdomus Strabono teiginys, jog labai palankus veiksnys visuomenės vystymuisi yra didelis kranto linijos raižytumas ir reljefo įvairumas. Be to, Strabonas teigė, kad kultūros pobūdis priklauso ne tik nuo gamtinių (geografinių) sąlygų, bet ir nuo tradicijų bei veiklos tipo (Страбон, 2004).



Ibn Khaldun (1332-1406)

Viduramžiais naujų idėjų neatsirado. Arabų dėka europiečiai susipažino su Antikos autorių darbais ir dar ilgai kartojo jų mintis. Garsusis Egipto mokslininkas istorikas **Ibn Khaldun** (Ibn Chaldunas, 1332-1406), paveiktas Antikos autorių idėjų, savo kultūros raidos sampratą išdėstė daugiatomiame įvade į pasaulio istoriją (*Mukaddima*). Jis skelbė, kad tautų kultūrinis išsivystymas priklausęs nuo geografinės aplinkos, tik jos poveikį modifikuoja kultūrinių tradicijų skirtumai. Tai primena Strabono mintis, tik kažkodėl Ibn Khaldun laikomas pirmuoju mokslininku, skyrusiu ypatingą dėmesį žmogaus ir aplinkos ryšiams (Джеймс, Мартин, 1988).

#### Savarankiškomis studijoms:

**Aristotelis.** 1997. *Politika*. Vilnius.

**Bakonis E.** 1992. *Senovės civilizacijų istorija*. Kaunas.

**Herodotas.** 2008. *Istorija*. Vilnius, 517 p.

**Staszak J.F.** 1995. Geography before geography: pre-hellenistic meteors and climates, *Geography, History and Social Sciences*, p. 57-70. Ed. by G.B. Benko, U. Strohmayer.

**Блаватский В.Д.** (1976). *Природа и античное общество*. М.

**Гиппократ.** 1994. О воздухах, водах и местностях, *Избранные книги*. М.

**Семенов Ю.И.** 2003. Философия истории. [3.4. Возникновение географического детерминизма], *Скепсис* ([http://sceptis.net/library/id\\_1297.html](http://sceptis.net/library/id_1297.html)). [Prisijungta 2015-04-24]

**Страбон.** 2004. *География*. М.

### 3. GEOGRAFINIO DETERMINIZMO TRADICIJŲ FORMAVIMASIS

#### 3.1. Prancūzija



Jean Bodin (1530-1596)  
prancūzų geografinio  
determinizmo pradininkas

Prasidėjus didžiųjų geografinių atradimų laikotarpiui, svarstymai apie geografinių sąlygų suformuotus kultūros skirtumus vėl tapo aktualūs. Pradėta daugiau dėmesio skirti valstybės ir jos formų įvairovės analizei ir pagrindimui. 1576 m. prancūzų teisininkas ir politologas **J. Bodin** (Bodinas, 1530-1596) savo „*Šešiose knygos apie valstybę*“ gana plačiai išdėstė gamtinės aplinkos ir nacionalinių bruožų ryšio koncepciją. J. Bodin įnašas ypatingai reikšmingas yra ir tuo, kad jis teigė, jog valstybių įvairovę moksliskai galima paaiškinti tik tyrinėjant geografines sąlygas. Nors iš esmės jis tik kartojo senovės graikų mintis apie tris klimatinės zonas, kartais nukrypdamas ir į astrologinius išvedžiojimus. J. Bodin veikalai labai ilgai išliko populiarūs ir, galima sakyti, suformavo prancūzų gamtinio determinizmo mokyklą.

Pagal J. Bodin, įvairūs geografiniai veiksniai (reljefas, dirvožemių derlingumas, ypač klimatas) turi lemiamos įtakos visuomenės ir valstybės raidai. Be to, svarbus gamtinių veiksnių poveikis žmogaus psichikai ir charakteriui. Valdovas, siekiantis sukurti stiprią valstybę, turi gerai išstudijuoti teritorijos geografines sąlygas, kad jos tenkintų pagrindinius tautos poreikius. Valstybėms atsirasti geriausi yra vidutinių platumų regionai, kuriuose dera skirtingų nacionalinių tipų (pietiečių ir šiauriečių) savybės. Čia nesunku atpažinti Aristotelio ir kitų Antikos autorių mintis. Savo teiginius J. Bodin argumentavo tuo, kad būtent vidutinių platumų juostoje susikūrė didžiosios valstybės, susiformavo politikos mokslas. Kiek vėliau (1719 m.), Abbat de Bo netgi tvirtino, kad meno kūriniai gali būti sukurti tik tarp 25 ir 52 laipsnių šiaurės platumos esančioje zonoje (Джеймс, Мартин, 1988).



Charles-Louis de Montesquieu  
(1689-1755)

„Klimato valdžia stipresnė už visas valdžias“

Prancūzų geografinio determinizmo pradininku laikomas ir filosofas, teisininkas **Ch.L. de Montesquieu** (Monteskjė, 1689-1755). Jis pirmasis aiškiau suformulavo bei analizavo kultūros ir geografinės aplinkos ryšio teorinius principus. Tiesa, daugeliu atveju vos ne pažodžiui Ch.L. de Montesquieu kartojo J. Bodin teiginius, taip pat – Hipokrato ir Aristotelio idėjas. Tačiau patraukliai, įtikinamai dėstomiems jo teiginiams pritarė daugelis to meto Prancūzijos šviesuolių (pvz., J.J. Rousseau taip pat manė, jog žmogaus charakterį formuoja klimatas), o geografinis determinizmas tapo plačiai paplitusiu mokymu, netgi įtrauktu į mokyklinės programas. Jau iš savo amžininkų Ch.L. de Montesquieu susilaukė ir gausių kritinių pastabų, tačiau ši kritika buvo dar paviršutiniškesnė nei patys kritikuojami teiginiai.

Fundamentalus ir geriausiai žinomo savo veikalo „*Apie įstatymų dvasią*“ (1748) XIV-XVII knygoje Ch.L. de Montesquieu išsamiai svarstė klimato poveikį valdžios formoms, politikai ir pramonei, XVIII – aptartas ir dirvožemio poveikis. Bandydamas ieškoti visuotinio gamtos ir visuomenės reiškinių priešastingumo, jis pastebėjo didelę jų įvairovę, kuri bene labiausiai derinasi su geografinių sąlygų įvairove. Pasaulyje viskas vyksta dėsningai. XIV knygoje „*Apie įstatymus ir jų santykį su klimato savybėmis*“ teigiama: „*Jeigu tiesa, kad proto ir širdies aistrų pobūdis įvairiose klimato zonose skirtingas, tai dėsniai turi atitikti skirtingas aistras ir skirtingus charakterius*“ (Montesquieu, 2004: 236).

**„Klimato valdžia stipresnė už visas valdžias”** – teigė Ch.L. de Montesquieu. Klimatas lemia viską: šeimos formą, pavydumą, alkoholinių gėrimų vartojimą, vergovės paplitimą, valdymo formas. Šaltas oras daro žmones sveikesnius, drąsesnius, todėl ir nuoširdesnius, o šiltas oras silpnesnius ir bailesnius, drovesnius. *„Klimato sąlygos formuoja poreikius, poreikiai sąlygoja gyvenimo būdą, o gyvenimo būdas įstatymus“* (Montesquieu, 2004: 244). *„Girtuoklystė (...) tiesiogiai priklauso nuo karšto klimato sąlygų, oro temperatūros ir drėgmės. Kuo toliau nuo ekvatoriaus į šiaurę arba pietų ašigalio link, tuo daugiau geriama“* (Montesquieu, 2004: 244). Gana plačiai Ch.L. de Montesquieu išrutulioja vergystės priklausomybės nuo klimato klausimą. Tam skiria net 3 knygas (XV-XVII). Karštas klimatas išsekina kūną, ir *„todėl ten bet kokį sunkų darbą žmonės dirba tik iš baimės būti nubausti“* (Montesquieu, 2004: 256). Tačiau čia pat patikslina, jog *„žmonės gimsta lygūs ir vergija prieštarauja jų prigimčiai“*. Klimato skirtumais Ch.L. de Montesquieu aiškino *„Azijos silpnumą ir Europos jėgą, Europos laisvę ir Azijos vergiją“*. Karštuose kraštuose ir *„moterų grožis išsiskleidžia anksčiau nei protas (...), o kai proto pakanka, grožis būna dingęs“* (Montesquieu, 2005: 268). Todėl moterys nevaldo visuomenės. Vidutinio klimato kraštuose tarp vyrų ir moterų įsivyrąja lygybė, nes grožis išsilaiko ilgiau, o šaltuose kraštuose moterys išsilaiko geriau nei vyrai, dėl pastarųjų polinkio į alkoholį (Montesquieu, 2004: 269). Todėl šiaurėje moterų vaidmuo svaresnis. Tokiam klimato galios sureikšminimui bandė prieštarauti Volteras: *„klimatas turi tam tikrą galią, bet vyriausybių galia šimteriopai didesnė, o religija, susivienijusi su vyriausybe, dar stipresnė“* (Джеймс, Мартин, 1988).

Svarbu ne vien klimatas. Vienokio charakterio žmonės gyvena kalnuose ar šiaurėje, visiškai kitokio – lygumose ir pietuose. Salų gyventojai mėgsta daugiau laisvės nei kontinento gyventojai. *„Derlinguose kraštuose dažniausiai valdo vienas asmuo, o nederlinguose – keli. Kalniečiams priimtina demokratija, lygumų gyventojams – aristokratinis valdymas, pajūryje gyvenantys trokšta mišraus. (...) Azijai labiausiai tinka despotinis valdymas“*, nes ji plati, upėm ir kalnais suskaidyta į milžiniškas lygumas, kuri, jei nebūtų griežtos vergijos, labai greitai subyrėtų į mažesnes valstybėles (Montesquieu, 2004: 286). Todėl visuomenės politinės santvarkos pobūdį, valstybės struktūrą, žmonių charakterio bruožus Ch.L. de Montesquieu ir siejo su klimato, dirvožemio ir reljefo tipais. Jo nuomone, valstybės anksčiausiai susiformavo ten, kur buvo sunkios gyvenimo sąlygos. Jis manė, kad gamtinės sąlygos tiesiogiai formavo tautos mentalitetą, psichinį ir moralinį temperamentą, menus, prekybos ir gamybos pobūdį, papročius. *„Žemės nevaisingumas daro žmones išradingais, santūriais, darbo užgrūdintais, vyriškais, gabiais karui; juk jie turi patys sau gauti tai, ko neduoda žemė. Šalies derlingumas duoda jiems, kartu su malonumu, švelnumą ir tam tikrą nenorą rizikuoti savo gyvybe“*. Tačiau, vystantis kultūrai, gamtos dėsnių poveikis mažėja, o žmonių susikurtų įstatymų vaidmuo didėja. Tinkami įstatymai gali stipriai sumažinti klimato poveikį visuomenės raidai. Todėl Ch.L. de Montesquieu daug dėmesio skiria problemų susijusių su klimato ypatumais sprendimui taikant įstatymus – geras įstatymų leidėjas privalo tvarkyti visuomenės veiklą, atsižvelgdamas į visuomenės priklausomybės laipsnį nuo klimato. *„Valstybės valdovui labai svarbu savo valstybės sostinei parinkti gerą vietą. Tas, kuris įkurs ją pietuose, rizikuoja prarasti šiaurę, o tas, kuris įkurs ją šiaurėje, lengvai išlaikys savo rankose pietus“*, teigė Ch.L. de Montesquieu (Montesquieu, 2004: 287). Greičiausiai jis manė, kad Paryžiaus geografinė padėtis yra labai gera.

Tuo pačiu kultūra priklauso ir nuo religijos, valdymo formos, istorijos ir papročių. *„Buda, Indijos įstatymų leidėjas, vadovaudamasis savo jutiminiu patyrimu, žmonėms rekomendavo visiško pasyvumo būseną“* arba *„Indai iš prigimties nedrąsūs. Net europiečių vaikai, gimę Indijoje, kartais prarandą drąsą, būdingą europinio klimato zonos gyventojams“* (Montesquieu, 2004: 241). *„Kuo klimatas nepalankesnis, tuo labiau turėtų skatinti žmones dirbti žemę religija ir įstatymai“* (Montesquieu, 2004: 242). Taip Ch.L. de Montesquieu tampa greičiau posibilistu nei geografinio determinizmo radikalumu (Джеймс, Мартин, 1988).

Posibilizmo idėjų užuomazgų galima aptikti ir grandioziniame 44 tomų gamtininko, geografo **G.L. de Buffon** (Biufonas, 1707-1788) veikalė *„Natūralioji istorija“* (1749-1804). Anot jo, žmogus yra Žemės valdovas, todėl jis ją gali pertvarkyti savo nuožiūra. Pirmąkart gamta yra pavojinga, ją

būtina keisti, sukultūrinti. Klimatas veikia tik tuos žmones, kurie nėra jam pasirusę. Tačiau prisitaikymo galimybės yra labai didelės. Civilizuoti žmonės ne būtinai turi visą laiką gyventi toje pačioje teritorijoje, jie gali iš vienu gamtinių sąlygų persikelti į kitas ir pasirūpinti tinkamais drabužiais. Kaip tipiškas europietis G.L. de Buffon teigė, jog žmogus kur kas lengviau gali prisitaikyti gyventi šalto, o ne karšto klimato sąlygomis. Na, o amerikiečius papiktino G.L. de Buffon teiginys, jog sąlyginis Amerikos skurdumas yra nulemtas gamtinių resursų, būtinų žmogaus veiklai, skurdumo. Žymusis geografas T. Jefferson net buvo atvykęs į Paryžių pareikšti protesto. G.L. de Buffon pavyko įtikinti tik parodžius labai stambaus amerikietiško briedžio skeletą ir kailį... (Джеймс, Мартин, 1988).



Georges-Louis Leclerc de Buffon  
(1707-1788)

Sekdamas Ch.L. de Montesquieu, **A. Barnave** (Barnavas, 1761-1793) „*Įvade į prancūzų revoliuciją*“ (1792) pripažino geografinių sąlygų tiesioginę ir netiesioginę įtaką visuomenei, jos politinei santvarkai. Tačiau, A. Barnave manymu, aplinkos poveikis išryškėja ne per psichikos, charakterio skirtumus, bet per ūkinę veiklą. Nes geografinės sąlygos iš esmės nulemia ir ūkininkavimo sąlygas bei visuomenės vystymosi kryptį. Pati gamta taip sutvarkė, kad europiečiams lemta dominuoti savo pramonine veikla visame pasaulyje. Tik Europoje daugiausiai jėgų žmogui suteikiantis klimatas dera su daugybe patogių jūros įlankų, didelių ežerų ir laivuojamų upių, derlingu dirvožemiu ir prekybinių kelių įvairove. Net ir prekybinės-pramoninės visuomenės raidą geografinė padėtis, geografinės sąlygos gali skatinti arba stabdyti. Palanki geografinė padėtis skatina prekybą, o nepalanki – verčia rinktis karinių grobimų kelią. Todėl pajūryje amatai ir prekyba vystosi žymiai greičiau nei kontinentų viduje, palankioje prekybai padėtyje esančiose valstybėse įsitvirtina demokratinės respublikos valdymo formos, kurias kartais pakeičia turtingos buržuazijos aristokratija.

Dar vienas gerai žinomas prancūzų mokslininkas P.S. Laplace (Laplasas, 1749-1827) suformulavo mechaninio determinizmo koncepciją, kuri teigė, kad koordinatės (geografinė padėtis) ir visų visatos dalių impulsai visiškai apsprendžia objekto praeitį, dabartinę būklę ir ateitį. Taip siekta surasti neteistinį pasaulio egzistavimo modelį. Tačiau bene aiškiausiai geografinio determinizmo *credo* suformulavo prancūzų filosofas ir istorikas V. Cousin (Kuzenas, 1792-1867): „*Duokite man šalies žemėlapi, jos ribas, klimata, vandenį, vėjus – visą jos fizinę geografinę ir aš pasakysiu jums kokie yra tos šalies žmonės, kokį vaidmenį ta šalis atliks istorijoje.*“ Panašias idėjas propagavo filosofas ir religijos istorikas J. E. Renan (Renanas, 1823-1892). Jis dar mėgino įtikinti, jog monoteizmas galėjo susiformuoti tik dykumose, dėl monotoniško ir atšiauraus dykumų kraštovaizdžio (Джеймс, Мартин, 1988).



Lev Mechnikov (1838-1888)

Iš Rusijos kilęs **L.I. Mečnikov** (Mečnikovas, 1838-1888) vadinamas šveicarų geografų, nes 1860 m. emigravo iš Rusijos, gyveno Ženevoje. Tačiau buvo veikiamas prancūzų geografų idėjų, savo mokslo darbus rašė prancūziškai, dirbo prancūzų geografo E. Reclus (Rekliu, 1830-1905) leidinio „*Naujoji pasaulinė geografija*“ sekretoriumi.

1874 m. L.I. Mečnikov išvyko į Tokiją, kur du metus tyrinėjo Japonijos gamtą, istoriją ir kultūrą. Savo darbo rezultatus vėliau paskelbė didelės apimties knygoje „*Japonijos istorija*“ (1881). 1889 m. E. Reclu Paryžiuje išleido L.I. Mečnikov svarbiausią gyvenimo

knygą – „Civilizacija ir didžiosios istorinės upės”<sup>1</sup>. Ji išlieka mums įdomi iki šiol, todėl yra leidžiama iš naujo. Vien rusiškai jau yra išleista 6 kartus (Мечников, 2013). Knygoje autorius aprašė kaip žmonija įsisavino geografinę aplinką ir pripažino, kad žmonijos istorija pavaldi „kosminei aplinkos įtakai”. Tačiau gamtinio fatalizmo šalininku jis nebuvo. Žmonėms būdingas solidarumas ir „tik bendrai veikdami jie gali įveikti nepalankias gamtines geografines sąlygas. Tai didysis progreso dėsnis ir sėkmingo žmonijos civilizacijos vystymosi pagrindas“. Anot L.I. Mečnikov, upė maitintoja vertė žmones suvienyti savo pastangas bendram darbui ir tikslui, mokė solidarumo, nors „tikrovėje atskiros bendruomenės ir nekentė viena kitos“.

Ypač sureikšmindamas hidrosferos vaidmenį, L.I. Mečnikov išskyrė tris pagrindinius žmonijos istorinius periodus, kuriuos galime vadinti ir istoriniais geografiniais:

1. Upių (vergovinės visuomenės galėjo įsisavinti tik didžiąsias upes – Nilą, Tigrą ir Eufratą, Indą, Gangą, Jangdžę, Chvančę);
2. Jūrų (įsisavinamos vidinės jūros);
3. Okeanų (laisvos visuomenės gali įsisavinti vandenynus).

Jau XIX a. I-oje pusėje prancūzų utopistų siūlomi idealaus miesto modeliai akcentavo auklėjančią, žmogaus elgesį kilninančią aplinkos reikšmę. Vėliau tam pritarė ir prancūzų psichologas ir istorikas G. Le Bon (Le Bonas, 1841-1931). Taip atsirado aplinkos psichologijos mokslinė kryptis (Bliumas, 1995). Aplinkos poveikį žmogaus elgesiui ir menui įrodinėjo prancūzų filosofas H. Taine (Tenas, 1828-1893). Jis savo „Meno filosofijoje” rašė: „Atskiros mokyklos skiriasi tarp savęs tuo, jog jos kiekviena piešia savo gimtinės klimato ir krašto temperamentą”. Graikų kultūros iškilimą H. Taine aiškino gamtinės aplinkos sąlygomis: „Tauta, tokio klimato išauginta greičiau išsivysto ir darniau negu kuri kita”. Florencijos, Venecijos ir flamandų dailės mokyklų skirtumus taip pat grindė Italijos ir Nyderlandų geografinių sąlygų skirtumais ir panašumais: „(...) klimatas suartina. (...) Aukščiausios gamtos jėgos pasireiškia didžiausiuose meno kūrinuose” (Taine, 1940).

Jei XIX a. geografijoje dominavo vokiečiai, tai XIX a. pab. ir XX a. pr. ypač vystėsi prancūzų geografijos mokykla. Žymieji prancūzų geografs E. Reclus (Rekliu, 1830-1905), P.V. de La Blachea (de La Blašas, 1845-1918), E. de Martonne (Martonas, 1873-1955), C. Vallaux (Valo, 1870-1945) ir gausūs jų pasekėjai savo darbuose taip pat dažnai akcentavo aplinkos poveikį kultūros raidai. Štai geografs E. Demolen (Demolenas, 1852-1907) savo knygoje „Didieji tautų keliai”(1901) taip pat teigė, jog daugelį kultūros elementų (visuomenės struktūra, gyvenimo ir veiklos būdas, nuosavybės formos, butis ir kt.) suformuoja gamtinės aplinkos sąlygos. Pavyzdžiui, klajokliai gyvulių augintojai nesuformuoja žemės nuosavybės instituto, nes jiems labai svarbu išsaugoti nevaržomą klajojimo galimybę. Sociologas P.G.F. Le Play (Le Plė, 1806-1882), kurio idėjos paveikė prancūzų geografs, manė kad žmogaus gyvenimas priklauso nuo trijų pagrindinių veiksnių: gyvenamosios vietos, darbo ir šeimos. Visus juos veikia geografinės sąlygos (Джеймс, Мартин, 1988).

---

<sup>1</sup> Tai buvo tik numatomo stambaus veikalo įvadas, bet, deja, veikalas liko neparašytas. Knyga susidomėjo F. Ratzel ir kiti to meto visuomenės ir mokslo veikėjai.



Paul Vidal de La Blache (1845-1918)  
geografinio posibilizmo pradininkas

**P.V. de La Blachea** (de La Blašas, 1845-1918), kritiškai vertindamas F. Ratzel geografinį determinizmą, suformulavo (1899 m.) reikšmingą **geografinio posibilizmo** (lot. k. *possibilis* – galimas; pranc. k. *possibilite* – galimybė) koncepciją, kuri įsitvirtino frankofoniškose šalyse, tapo geografijos kryptimi. Nemažai dėmesio kultūros ir aplinkos ryšiams P.V. de La Blachea skyrė ir savo fundamentaliame veikle *“Žmonijos geografijos pagrindai”* (1921 m.), paskelbtame jau po jo mirties. Šias idėjas vėliau plėtojo I. Bowman (Boumenas, 1878-1950) ir C.O. Sauer (Zaueris, 1889-1975) Jungtinėse Valstijose, O. Schlüter (Šliuteris, 1872-1959) Vokietijoje, A.I. Vojeikov (Vojeikovas, 1842-1916) Rusijoje (Джеймс, Мартин, 1988).

Gamta, geografinė aplinka suteikia galimybes ir nustato ribas jos įsisavinimui, bet žmogaus prisitaikymas ir veiklos būdai priklauso nuo jo paties tradicijų ir gyvenimo būdo. Svarbų vaidmenį atlieka ne tik kraštovaizdis, bet ir istorinės sąlygos. Visuomenė, etnosas pasirenka ne tik ekonomiškai, bet ir ekologiškai galimus veiklos būdus bei formas. Pvz., medžiotojas pigmėjas ir manioko augintojas turi vienodas gamtines sąlygas – pusiaujo miškas – tačiau jomis pasinaudoja skirtingai. Kitaip tariant, aplinka sukuria prielaidas kultūros vystymuisi, o visuomenės jomis įvairiais būdais pasinaudoja arba ne. Tokiais samprotavimais P.V de La Blachea jau mėgino atsiriboti nuo tiesmuko gamtinio determinizmo, teigdamas, jog ne tiek geografinės sąlygos įtakoja kultūros raidą, kiek aplinkos įsisavinimas priklauso nuo kultūros. Todėl galima mėginti aiškinti ne tik kultūrinės adaptacijos panašumus, bet ir įvairovę sąlygiškai panašioje geografinėje aplinkoje (Джеймс, Мартин, 1988).

Savarankiškomis studijoms:

**Montesquieu S.L. de.** 2004. *Apie įstatymų dvasią.* Vilnius.

**Taine H.** 1940. *Meno filosofija*, 2. Kaunas.

**Мечников Л.И.** 2013. *Цивилизация и великие исторические реки.* М.

### 3.2. Vokietija



Johann Gottfried von Herder (1744-1803)  
„Mums atrodo, kad esame savarankiški,  
o iš tikrųjų priklausome nuo visko gamtoje“

Prancūzijoje išpopuliarėjusias deterministines idėjas greitai perėmė vokiečiai. XVIII a. II-oje pusėje filosofas ir kultūrologas romantikas **J.G. Herder**<sup>2</sup> (Herderis, 1744-1803), nagrinėdamas įvairių tautų (tarp jų buvo ir lietuviai) gyvenimo būdą, ieškojo jį formuojančių veiksnių. Vienu svarbiausių tokių veiksnių jis laikė gamtines gyvenimo sąlygas (geografinę padėtį, klimatą, išteklius ir kt.). „*Esame minkštu moliu klimato rankoj*“ – teigė jis, nors ir nepritarė S.L. de Montesquieu peršamam klimato sureikšminimui: „*Klimatas ne priverčia, bet iššaukia polinkį*“. Visuomenei, jos raidai įtakos turi ir augalija bei gyvūnija. Klimato įtaką J.G. Herder bandė individualizuoti: „*Kokį poveikį bedarytų klimatas, kiekvienam žmogui, kiekvienam gyvūnui, kiekvienam augalui jis yra savitas klimatas, nes visi į jį reaguoja savaip ir organiškai perdirba visus*

<sup>2</sup> J.G Herder studijavo Karaliaučiaus universitete (1762–1764), klausėsi E. Kant gamtinės geografijos paskaitų. Vėliau jis mokytojavo Rygoje (1764-1769), ten susidomėjo baltų tautomis, apie kurias galvota, kad jos išnykusios... J.G. Herder patiko lietuvių kalba, ji jam atrodė graži, melodinga, liaudies dainos – lyriškos, poetiškos. J.G. Herder įkvėpė daugelį žymių lietuvių (Mickevičių, Stanevičių, Daukanta, Rėzą, Juškas) susidomėti lietuvių liaudies kūryba, rinkti ją ir tyrinėti (Šešplaukis, 1995).



aplinkos poveikius“. Savo stambiame veikle „*Idėjos žmonijos istorijos filosofijai*“ (1784-1791) J.G. Herder siekė parodyti, kad gamta ir žmonijos istorija paklūsta tiems patiems įstatymams, jis teigė: „*Mums atrodo, kad esame savarankiški, o iš tikrųjų priklausome nuo visko gamtoje*“. Knygoje skelbiama idėja apie pasaulio, kaip vientiso skirtingų lygių (negyvosios ir gyvosios gamtos, visuomeninio gyvenimo ir žmonijos) organizmo, raidą. Todėl visuomenės raidos dėsnius galima pažinti atskleidus gamtos dėsnius, nes žmonija, kaip gamtos dalis, taip pat jiems pavaldi (Filosofijos istorijos..., 1987; Джеймс, Мартин, 1988).

Vienas žymiausių vokiečių istorikų A.H.L. Heeren (Herenas, 1760-1842), kurio darbai suformavo K. Ritter pažiūras, savo veikle „*Idėjos apie žymiausių Senojo pasaulio tautų politiką, susisiekimą ir prekybą*“ (1793-1796) taip pat analizavo kiek istorinei raidai svarbūs įvairūs geografinės aplinkos elementai (jūra, kranto linija, kalnai, upės, dykumos ir stepės) ar tiesiog geografinė padėtis (Джеймс, Мартин, 1988).



Georg Wilhelm Friedrich Hegel (1770-1831)  
„*karštis ir šaltis yra pernelyg galingos jėgos, kad leistų dvasiai sukurti savo pasaulį*“

Vokiečių filosofas **G.W.F. Hegel** (Hegelis, 1770-1831), formuluodamas savo visuomenės raidos dialektinę koncepciją, taip pat dėstė ir tautos istorijos geografinio nulemtumo principus. Jie geriausiai atskleidžiami knygoje „*Istorijos filosofija*“ (Hegel, 1990). Daugiausia dėmesio šiuo atveju autorius skyrė „klimatiniam determinizmui“. Tautos charakterį veikia gamtinė aplinka. Tuo pačiu „*karštis ir šaltis yra pernelyg galingos jėgos, kad leistų dvasiai sukurti savo pasaulį*“. Todėl pasaulinės istorijos arena yra vidutinė zona, ypač jos šiaurinė dalis. O šaltos (tokios kaip Sibiras) ar karštos sritys „*yra už istorijos ribų*“<sup>3</sup>. Taip pat G.W.F. Hegel išskyrė tris aplinkos tipus, kuriuos susiejo su ūkiniais ir kultūriniais tautų tipais. Bevandenių plokščiakalnių, stepių ir dykumų gyventojai yra klajokliai, jie nerūpestingi, nekaupia atsargų žiemai, neturi teisinių santykių, todėl jų tarpusavio santykiai pasižymi kraštutinumais (vaišingumas ir plėšikavimas). Didžiųjų upių drėkinamose žemumose susiformuoja didelės valstybės ir kultūros (Kinija, Indija, Babilonas, Egiptas). „*Šalys yra ne kas kita, kaip upių baseinai*“ – teigia G.W.F. Hegel. Žemuma pritvirtina žmogų prie žemės. Čia vyrauja žemdirbystė, kuri susijusi su apdairumu, reguliariu darbu, rūpinimusi ateitimi, žemės nuosavybės institutu ir teisiniais santykiais. Na, o pajūrio tautos pasižymi užkariavimais, plėšikavimais, praturtėjimo siekiais. Jūra tarsi kviečia imtis prekybos plėtojimo. Vadovaudamasis šiuo suskirstymu, G.W.F. Hegel vienas pirmųjų tarsi pabandė atlikti pasaulio geografinį kultūrinį regionavimą.



Carl Ritter (1779-1859)  
„*gamtoje užkoduota būsimą žmonijos istorija*“

Kad aplinka ir kultūra yra glaudžiai integruota sistema gerai suprato ir geografiškai profesionalai. Žymus vokiečių geografas, vienas iš šiuolaikinės geografijos pradininkų, **C. Ritter** (Riteris, 1779-1859) pagrindine savo mokslinių tyrinėjimų tema pasirinko kultūros ir gamtinės aplinkos sąveiką, todėl laikomas deterministu (Джеймс, Мартин, 1988). Savo fundamentaliame veikle „*Žemės tyrimas gamtai ir žmonijos istorijai paaiškinti*“ (pradėtas 1817 m., iki autoriaus mirties išėjo 19 t.) C. Ritter rašė: „*Pasaulį dievas sukūrė taip, kad pačioje gamtoje užkoduota būsimą žmonijos istorija*“. (...), „*Visi fenomenai (reiškiniai) yra apibrėžti ir nulemti tam tikrų fiksuotų sąlygų*“.

<sup>3</sup> Greičiausiai G.W.F. Hegel idėjų paveiktas, gamtinės aplinkos poveikį visuomenės raidai pripažino ir K. Marx (1818-1883). Jo manymu, šis poveikis ypatingai didelis pirmose visuomenės raidos stadijose. Su gamtinėmis sąlygomis (derlingi dirvožemiai, gausūs ištekliai, laivybai tinkančios upės ir kt.) gali būti siejamas ir darbo efektyvumas. Kapitalizmas susiformavo vidutinėje klimato juostoje todėl, kad čia gamtinių sąlygų įvairovė verčia tobulinti savo sugebėjimus, gimdo veiklos įvairovę.

Civilizacijos išsivystymo lygį lemia prisitaikymas prie gamtinių sąlygų, gamtiniai faktoriai (dirvožemis, klimatas, augalija ir kt.). Todėl geografiją C. Ritter laikė mokslu, kuris turi aiškinti kaip žmogus veikia savo gyvenamąją aplinką ir kaip ta aplinka “išaukleja” žmogų. Jam, kaip mokslininkui, buvo visiškai aišku, jog kultūros suklestėjimo periodai sutampa su didžiausiais gamtos ir visuomenės harmonijos periodais. Be to C. Ritter sukūrė kultūros centrų judėjimo iš rytų į vakarus schemą. Pagal ją Europai lemta aukščiausiu laipsniu išreikšti žmonijos pasiekimus (Джеймс, Мартин, 1988). Čia galima jausti G.W.F. Hegel eurocentrinio mąstymo įtaką.

1866 m. E. Haeckel (Hakelis, 1834-1919) tapo naujo mokslo – ekologijos – krikštatėviu. Šį mokslą bandyta aiškinti kaip “*aplinkos komponentų tarpusavio santykių*” tyrimą. Teigdamas, jog “*tikrąjį protingo pažinimo šaltinį galima rasti tik gamtoje*” E. Haeckel užsitraukė bažnyčios atstovų nemalonę, buvo ilgai neigiamas, tačiau sustiprino gamtinio determinizmo pozicijas (Джеймс, Мартин, 1988).



Friedrich Ratzel (1844-1904)  
kultūros ir politinės geografijos pradininkas

Neilinis vaidmuo priklauso žymiam vokiečių geografui **F. Ratzel** (Ratcelis, 1844-1904). Vokietijoje tapęs naujos geografijos mokslo krypties (antropogeografijos) pradininku, o taip pat ir politinės geografijos, geopolitikos, kultūros geografijos, difuzionizmo teorijos kūrėju<sup>4</sup>, F. Ratzel laikomas ir visos visuomenės geografijos pradininku. Jis propagavo idėją, kad visuomenė, valstybės vystosi pagal gamtos dėsnius, kad visos gyvos būtybės, taigi ir žmogus, daugiau ar mažiau pasiduoda gamtinės aplinkos poveikiui. Savo disertacijoje F. Ratzel karštai gynė Ch. Darwin idėjų reikšmę. Todėl ir geografija turinti naudoti bendrąsias ekologines ir evoliucionistines sąvokas, analogijas<sup>5</sup>. Jau pirmajame „*Antropogeografijos*” tome (1882) išsamiai analizuojamas gamtos reiškinių poveikis žmonijos istorijai. Visuomenė gali būti suprantama tik kaip glaudžiai susijusi su savo gamtine aplinka. „*Gamta daro poveikį tautų kūnui ir dvasiai*“, teigia F. Ratzel (Джеймс, Мартин, 1988).

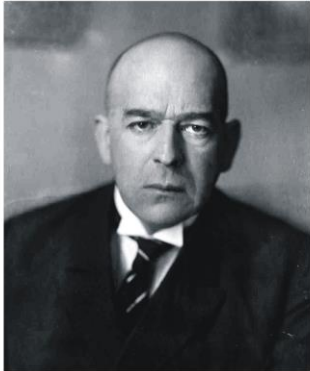
Valstybės gyvuoja kaip ir gyvi organizmai, samprotavo F. Ratzel, jos auga, vystosi ir miršta, dalyvauja kovoje už būvį, dėl teritorijos ir viešpatavimo. Ch. Darwin ir H. Spencer įtaka čia akivaizdi. Šioms mintims pelnytai prigijo socialdarwinizmo terminas. Tačiau F. Ratcel indėlis svarbus tuo, kad jis pereina nuo faktų aprašymo prie bandymo juos paaiškinti. Gamtos įtakoje susiformuoja *Naturfolk* – tauta, kuri lieka gyventi gamtoje ir gali išgyventi tik prisitaikiusi prie jos. Dalis tautų tampa *Kulturfolk* – tai tautos, kurių technologijos, materialinė aplinka ir socialinė bei politinė struktūra yra pakankamai išvystyta, kad jos galėtų būti nepriklausomos nuo aplinkos. Kadangi „kultūros tautos“ sukuria valstybes, tai ir politinė geografija yra pati svarbiausia visuomenės geografijos dalis, tirianti išvystytas visuomenes.

Savo knygos „*Politinė geografija*” (1897) pirmąjį skyrių F. Ratzel pavadino skambiu pavadinimu – „*Valstybė kaip organizmas, susijęs su žeme*”, kuris atspindėjo deterministinę požiūrį į valstybės raidą. Tačiau pats autorius nuolat primindavo, jog tokių teiginių nereikėtų vertinti tiesmukai, jie esą tik labai gera iliustracija. F. Ratzel teigė, jog didelė teritorija suteikia daugiau galimybių, skatina plėtimąsi, ekspansiją, o maža erdvė tarsi suspaudžia į ankštą gardą. Stiprios valstybės privalo turėti pakankamai erdvės plėtimuisi. Taip bene pirmą kartą suprasta, jog geografinę aplinką sudaro ne tik gamtinės, bet ir kultūrinės, geopolitinės sąlygos. Vokiečių geografų dėka greitai prigijo mintis, jog teritorijos savybės, geografinė padėtis yra labai reikšmingi veiksniai

<sup>4</sup> Pavyzdžiui, jis teigė, kad „vienalytė pirminė kultūra” plinta iš vieno židinio. Dėl nevienodų geografinių ir gamtinių sąlygų, kultūrai adaptuojantis naujoje aplinkoje, kultūra keičiasi iš esmės – taip atsiranda kultūrinės variacijos ir skirtumai. Taigi, anot F. Ratzel, gamtinė aplinka „determinuoja” kultūros raidą – skirtingoje aplinkoje kultūra prisitaiko ir įgyja savitus bruožus.

<sup>5</sup> Tokias F. Ratzel pažiūras galėjo lemti jo zoologinis išsilavinimas.

valstybių susidarymui ir raidai, susiformavo gyvybinės erdvės (*Lebensraum*) koncepcija<sup>6</sup>, kuri gana greitai buvo vulgarizuota. F. Ratzel dėka išpopuliarėjo ir kultūros skirstymas į jūrines, kontinentines, kalnų ir kt. tipus. Jo teiginius apie skirtingo kraštovaizdžio tipų įtaką valstybės ar tautos elgesiui (pvz., kalnai ir maža erdvė ugdo tradiciškumą, mažus poreikius, nacionalizmą, o lygumos ar jūros – erdvės ilgesį, ekspansijos siekį, novatoriškumą, naujos teritorijos įsisavinimas verčia rinktis ekstensyvios ūkio plėtros kelią) perėmė įvairių visuomenės mokslo sričių mokslininkai.



Oswald Arnold Gottfried Spengler  
(1880-1936)  
„kultūrą gimdo kraštovaizdis“

Kultūros teoretikas, istorijos filosofas **O. Spengler** (Špengleris, 1880-1936) savo 2 tomų knygoje „*Europos saulėlydis*“ (1918, 1922) be jokių užuolankų teigė: „*kultūrą gimdo kraštovaizdis. (...) Ji [kultūra] suklesti ant aiškias ribas turinčios vietovės dirvožemio ir lieka prisitvirtinusi prie jo kaip augalas. (...) Aš vietoj schematiško, monotoniško pasaulinės istorijos vaizdo matau daugybės galingų kultūrų reiškinių, klestintį su stichiška galia savo kraštovaizdžio glėbyje, su kuriuo kiekviena jų glaudžiai susijusi visą savo egzistavimo laiką*“ (Шпенглер, 1993). Todėl kiekviena kultūra yra tiek unikali, kad negali būti visiškai suprasta kitos kultūros atstovų. Pagrindinės „didžiosios kultūros“, anot O. Spengler, yra 8, iš kurių tik viena (paskutinė) dar nežlugo: egiptietiškoji, indiškoji, babilonietiškoji, kiniškoji, apoloniškoji (graikų ir romėnų), majų, magiškoji (bizantiškoji ir arabiškoji) ir faustiškoji (Vakarų Europos). Rusiškoji kultūra dar yra tik gimstanti. Visos kultūros yra tarsi unikalūs savarankiški pasauliai ir vystosi savarankiškai, kaip ir gyvi organizmai – gimsta, suklesti ir miršta. Visoms kultūroms yra skirta gyvuoti apie 1000 metų. Kultūros mirtis pasireiškia jos tapimu civilizacija<sup>7</sup> (Шпенглер, 1993). Taigi, O. Spengler buvo ir kultūrinių ciklų teorijos vienas iš pradininkų, kurią bene geriausiai suprato ir išvystė savo fundamentaliuose veikaluose žymus XX a. istorikas ir kultūros tyrinėtojas A. J. Toynbee.



Karl Haushofer (1869-1945)  
„geopolitika geografinė valstybės sąžinė“

Vokiečių geopolitikos pradininkas geografas **K. Haushofer** (Haushoferis, 1869-1945), grįžęs iš pirmojo pasaulinio karo, užsibrėžė sukurti geopolitinę doktriną, kuri tenkintų naujus pralaimėjusios valstybės siekius. Išsamiausiai toji doktrina išdėstyta knygoje „*Karinė politika*“ (1932). K. Haushoferiui greitai pavyko padaryti geopolitiką veiksmingu propagandos įrankiu. Fašizmui geopolitika tapo vienu iš ideologijos šaltinių, padėjo formuoti globalinį mąstymą. Kadangi geopolitika yra „*geografinė valstybės sąžinė*“, tauta turi mąstyti, o jos lyderiai veikti geopolitiškai.

K. Haushoferis geografinėms sąlygoms, teritorijai teikė ypatingai didelę reikšmę (Хайцхофэр, 2001). Sėkmingą valstybės raidą užtikrina geografinė padėtis, turimi išteklių, teritorija, jos morfologija ir gyventojų skaičius. Šalies veiksmų strategija turi remtis geografinė padėtimi ir gyvybinės erdvės (vok. – *lebensraum*) idėja. Kitaip nei H. Mackinder, K. Haushofer iškėlė Vokietijos kaip „Europos šerdies“ idėją ir skelbė kultūrinės ekspansijos būtinumą. Pasaulis turi būti padalintas į kelias dalis. Santykiai tarp šių dalių turi būti grindžiami kariniu pranašumu. Tarptautinės sutartys – tai tik laikinas kompromisas. Vokietijai turėtų priklausyti Europa, vėliau ir kitos pasaulio dalys, o vokiečiai turėtų būti pasaulyje viešpataujanti tauta. Nesiplečianti valstybė yra nykstanti, teigė K. Haushoferis. Šalys su geopolitikos tradicijomis visada siekia plėsti savo įtaką. Jokia siena negali būti nieko daugiau kaip tik laikinas „ramybės

<sup>6</sup> *Lebensraum* terminą 1901 m. pirmasis pavartojo būtent F. Ratzel

<sup>7</sup> Vakarų civilizacijos pabaigą O. Spengler numatė po 2000 m.

taškas”. „Gera” siena yra ta, kuri atvira ekspansijai. Todėl K. Haushoferis vieną po kito leido „tikėtinus žemėlapius”, kuriais bandė įrodyti vokiečiams kaip reikia pakeisti valstybės sienas.

#### Savarankiškomis studijoms:

*Filosofijos istorijos chrestomatija. Naujieji amžiai*, 1. 1987. Vilnius. 447 p.

**Hegel G.W.F.** 1990. *Istorijos filosofija*. Vilnius.

**Šešplaukis A.** 1995. *J.G. Herderis ir baltų tautos*. Vilnius.

**Шпенглер О.** 1993. *Закат Европы*. М. 592 с.

**Хаусхофер К.** 2001. *О геополитике: Работы разных лет*. М. 426 с.

### 3.3. Jungtinė Karalystė

Anglų istorikas **H.T. Buckle** (Boklis, 1821-1862) lemiamą vaidmenį pasaulinėje istorijoje taip pat teikė gamtinei aplinkai – klimatas, dirvožemis, maistas ir gamtos ypatybės yra intelektualinės pažangos pirminės priežastys. Savo knygoje „*Civilizacijos istorija Anglijoje*” jis klimatui ir dirvos derlingumui suteikė istorijos reguliatorių vaidmenį, teigė, kad klimatas turi įtakos net uždarbio dydžiui... Be to, H.T. Buckle buvo tikras eurocentristas – „*didelis skirtumas tarp europietiškos ir neeuropietišku civilizacijų yra todėl, kad Europoje žmogus yra stipresnis už gamtą, o kitur – gamta stipresnė už žmogų. Europoje žmogus pajungė gamtą savo paslaugoms*“ (Бокль, 2000-2002).



**Halford John Mackinder** (1861-1947)  
„istorija be geografijos  
tik pasakojamasis įvykių išdėstymas“

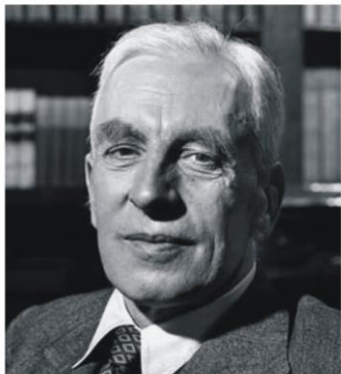
Britų geografijos ir geopolitikos klasiku laikomas **H.J. Mackinder** (Mackinderis, 1861-1947) pakartojo Herodoto išvadą, jog „istorija be geografijos – tik pasakojamasis įvykių išdėstymas“. 1904 m. jis Karališkojoje geografų draugijoje perskaitė plačiai pagarsėjusią paskaitą „*Geografinė istorijos ašis*” (Джеймс, Мартин, 1988) ir ją paskelbė mokslo žurnale (Mackinder, 1904). Po pirmojo pasaulinio karo išėjo svarbus H.J. Mackinderio veikalas „*Demokratiniai idealai ir realybė*“ (1919), kuriame jis toliau plėtojo savo geopolitines idėjas – „*Kas kontroliuoja Rytų Europą, tas vadovauja Heartlandui, kas kontroliuoja Heartlandą, tas vadovauja Pasaulio salai* [Eurazija ir Afrika], *kas kontroliuoja Pasaulio salą, tas vadovauja pasauliui*“<sup>8</sup> (Mackinder, 1996). Be plačiai pagarsėjusios *Heartlando* koncepcijos, ypatingą dėmesį H.J. Mackinder teikė geografinių kultūros centrų susiformavimo priežasčių analizei, jūros vaidmeniui Britanijos istorijai.

H.J. Mackinder buvo pirmasis, kuris pripažino, kad ne tik jūrinės, bet ir žemyninės valstybės turi privalumų. Jau knygoje „*Britanija ir britų jūros*“ (1902) jis teigė, kad Didžioji Britanija neišsaugos savo imperijos. Amžinoji geografinė istorijos ašis eina per pačią žemyninės „pasaulio salos”, kurią sudaro dirbtinai atskirtos Eurazija ir Afrika, širdį. Pasaulio istoriją lemia „pasaulio salos” širdyje (*Heartland*) esanti Rusijos imperija, kurios įtaka yra strateginio pobūdžio ir ilgainiui turėtų išugdyti pasaulinę imperiją. Visos kitos sausumos dalys, „taip vadinami naujieji kontinentai” (Australija, Amerika) yra tik eilinės salos, senojo kontinento satelitai.

H.J. Mackinder buvo įsitikinęs, kad fizinė geografija tiesiogiai įtakoja geopolitinius procesus, nuo geografinės padėties priklauso valstybės politinė galia: „*Gamtoje neegzistuoja tokia sąvoka kaip lygios galimybės visoms tautoms. Arba visiškai nesuprantu geografijos faktų*”. Tuo pačiu H.J. Mackinder pripažino, kad „*žmogus, o ne gamta veikia ir inicijuoja, tačiau gamta stipriai kontroliuoja*”. Visi dideli karai kyla dėl išsivystymo netolygumo, kurį savo ruožtu lemia ne tik skirtingas energingumas ar genialumas, bet ir netolygus gyventojų bei strateginių galimybių pasiskirstymas. Todėl politikai negali nepaisyti geografinių realiųjų, nes toks atmetinumas gali būti

<sup>8</sup> H.J. Mackinder dalyvavo rengiant Versalio sutartį ir pasiekė, kad sutartyje būtų įtvirtintas taip vadinamų limitrofinių (atribojančių) valstybių atsiradimas – Suomija, Estija, Latvija, Lietuva, Lenkija, Čekoslovakija, Rumunija.

katastrofiškas valstybei. H.J. Mackinder taip pat teigė, kad atrado visuomenės raidos, istorijos procesą varančias jėgas. „Pirmą kartą mes galime suprasti pasaulinio masto įvykių ryšius ir galime ieškoti formulės, kuri atskleistų geografinio priežastingumo aspektus visuotinėje istorijoje, kuri turės praktinę reikšmę, nes organizuoja konkuruojančias jėgas politikoje“, – skelbė jis (Джеймс, Мартин, 1988).



Arnold Joseph Toynbee (1889-1975)

**A.J. Toynbee** (Toinbis, 1889-1975)<sup>9</sup> įspūdingame veikale (12 tomų „Istorijos studijos“) išplėtotą kultūrinių ciklų teorija leido ne tik nustatyti kultūros lygį, bet ir palyginti įvairias kultūras tarpusavyje (Toynbee, 1934-1961). Viena iš esminių A. Toynbee idėjų yra radikali, ir iki šiol nepriimtina daugeliui istorikų – ne valstybė yra pagrindinis istorijos mokslo objektas, ji tėra viena iš istorijos ir kultūros sudėtinių dalių.

Kiekviena kultūra<sup>10</sup>, anot A.J. Toynbee, tarsi biologinė rūšis, turi savo gyvenamąją aplinką ir arealą. Geografinės sąlygos daro esminę įtaką kultūros pavidalui ir proceso individualumui. Kultūros pradžia (gimimą) gali lemti istorinių sąlygų arba aplinkos pasikeitimas. Tai yra iššūkis, į kurį visuomenė, jos „kūrybinė mažuma“ privalo atitinkamai reaguoti (iššūkio ir atsako dėsnis). Jeigu atsakas nėra tinkamas, kultūra save pasmerkia žūčiai. Iššūkiais gali būti: atšiaurus klimatas (Egipto, Kinijos, Andų, majų civilizacijos), naujos teritorijos užvaldymas (Mino civilizacija), netikėti kaimynų ar svetimųjų anpuoliai (helenistinė civilizacija), nuolatinis išorinis spaudimas (rusiškoji stačiatikių, Vakarų civilizacijos).

Augdama kultūra pati ima keisti savo aplinką, o transformuota aplinka vėl sudaro sąlygas naujam iššūkiui. Kultūros brandą rodo sugebėjimas atsakyti į vis pasikartojančius iššūkius. Šiame etape kultūra visiškai prisitaiko prie geografinių sąlygų, pajungia aplinką savo reikmėms, nusistovi tvarka kultūros viduje ir santykiai su kaimynais. Taip formuojasi 1200-1500 m. kultūros raidos ciklas. Na, o kultūros nuosmukis sutampa (dažniausiai, bet nebūtinai) su kultūros vortimu civilizacija ir teritorine ekspansija, ypač, jei kuriama prievartinė sąjunga ar imperija. Tačiau ne visos kultūros pilnai užbaigia savo raidos ciklą, kurį sudaro 4 stadijos: gimimo, augimo, lūžio ir suirimo. Vienos gali žlugti vos užgimusios, kitos – nustoja vystytis kurioje nors savo raidos stadijoje, sustingsta (Toynbee, 1934-1961). Šią kultūros raidos mokslinę kryptį 1970-1992 m. plėtojo ir rusų geografas bei istorikas L.N. Gumilev.

### 3.4. Jungtinės Amerikos Valstijos



Ellsworth Huntington (1876-1947)

Geografinis determinizmas<sup>11</sup> JAV geograful tarpe buvo labai populiarus nuo XIX a. pabaigos. Turbut pirmąjį darbą bus paskelbęs O.T. Mason, kuris vadinosi „Aplinkos itaka žmogaus ūkinei veiklai ir menui“ (1985). Straipsnyje apibūdinami įvairių Amerikos indėnų genčių „kultūriniai arealai“ ir aiškinamos jų susiformavimo geografinės priežastys (Harris, 1968: 374). Tuomet visuotinai buvo laikomasi nuostatos, jog geografija yra mokslas aiškinantis gamtinės aplinkos poveikį žmogui. Skelbiami veikalai akivaizdžiai persunkti klimatinio determinizmo idėjomis. Vienas žymiausių šios krypties atstovų ir pradininkų buvo geografas **E. Huntington** (Hantingtonas, 1876-1947). Jis gana elementariai visuomenės suklestėjimo ir krizės

<sup>9</sup> A. Toynbee 1928 m. lankėsi Lietuvoje (Bakonis, 1992).

<sup>10</sup> A. Toynbee, skirtingai nei jo pirmtakas O. Spengler, kultūras vadino civilizacijomis ir išskyrė jų net 21, o taip pat dar 4 negimusias ir 5 sustingusias.

<sup>11</sup> JAV dažnai naudotas kiek kitoks terminas – aplinkos determinizmas (angl. – *environmental determinism*)

periodus siejo su klimato „pulsacijomis”. Knygoje „Azijos pulsas“ (Huntington, 1907) kalbama apie tai kaip Centrinės Azijos tautų istoriją paveikė geografinės sąlygos, iškelta hipotezė, jog didieji gyvulius auginančių genčių (pvz., mongolų) antpuoliai gali būti siejami su ganyklų dykumėjimu<sup>12</sup>. 1915 m. išleistoje knygoje „Civilizacija ir klimatas“ kartojami jau anksčiau gyvavę teiginiai, jog visuomenė galėjo išsivystyti tik vidutinėje, stimuliuojančioje klimatinėje juostoje, nes pietūs (tropinis klimatas) išugdo lepumą, o šiaurė – nepalieka jėgų kultūros vystymui (Huntington, 1924). Taip plėtojosi „aktyvistinė“ kultūros raidos teorija, kurios idėjos imponavo ne vien geografams.



Alfred Thayer Mahan (1840-1914)  
„Jūrinės galios įtaka istorijai“ autorius

Amerikoje susikūrė ir savita geopolitikų mokykla, kuri plėtojo anglų, vokiečių geopolitikų idėjas, turėjo įtakos realiai JAV politikai. Amerikiečių geopolitikos pradininko, laivyno kontradmirolo **A.T. Mahan** (Mehenas, 1840-1914) pažiūros buvo evoliucionistinės. Todėl jam atrodė natūralu, kad tautos kovoja už būvį, o išgyvena ir dominuoja geriausiai prisitaikiusios. Svarbiausias A.T. Mahan veikalas – „Jūrinės galios įtaka istorijai“ (1890). Jame teigiama, kad „pajūrio tautų istorija priklauso ne tiek nuo valdovų savybių, kiek nuo kranto linijos padėties, ilgio, pobūdžio sąlygų, gyventojų skaičiaus, viso to, kas vadinama natūraliomis sąlygomis”. JAV geografinė padėtis A.T. Mahanui atrodė panaši į Didžiosios Britanijos padėtį, todėl ir šių valstybių geopolitinė orientacija turi būti panaši (Mahan, 1918).

Jūrinę galią, anot A.T. Mahan, užtikrina keli paprasti principai. Jūra ne barjeras, o kelias, pasikliauti jos teikiama izoliacija yra pražūtinga. Jūros valdymas išsprendžia problemas, o jos reikšmės nesupratimas neleidžia išsaugoti užvaldytų teritorijų, imperijos (Hanibalas, Aleksandras Makedonietis, Napoleonas). Jūrinė galia – kelias į jūros užvaldymą, stiprus karinis ir prekybinis laivynas yra būtinas. Jūrinės galios pagrindas – sausumoje (ekonomika, bazės, kolonijos ir strategiškai svarbios teritorijos). Savo krantų gynyba prasideda prie priešininko krantų (Mahan, 1918). Siūlymas amerikiečiams ne tik sukurti galingą jūrų laivyną, bet ir kontroliuoti prekybinius jūrų kelius, aktyviai veikti Azijoje sulaukė didelio palaikymo ir Anglijoje, Vokietijoje, Japonijoje, Sovietų Sąjungoje.



Ellen Churchill Semple (1863-1932)  
„Antropologijos, etnologijos, sociologijos ir istorijos tyrinėjimai yra fragmentiški ir daliniai (...), visi šie mokslai, kartu su istorija, kiek ji gali paaiškinti įvykių priežastis, nesugeba išspręsti sau iškeltų uždavinių labiausiai dėl to, kad analizė palieka nuosalyje visus šiuos mokslus apjungiantį geografinį faktorių“

F. Ratzel idėjos įkvėpė ir **E.Ch. Semple** (Sempl, 1863-1932), kuri Leipzigo universitete klausėsi F. Ratzel paskaitų. Jau 1897 m. ji paskelbė mokslinį darbą apie Apalačų kalnų barjerinį vaidmenį JAV istorijoje. Ypač gerai žinomos tapo knygos „Amerikos istorija ir jos geografinės sąlygos“ (1903) ir „Geografinės aplinkos įtaka“ (1911). Pastarojoje teigiama, kad skirtingos etninės grupės, gyvenančios vienodose gamtinėse sąlygose, pasižymi tokiais pat arba panašiomis socialinėmis, ekonominėmis arba istorinėmis savybėmis. Aplinka tiesiog diktuoja kultūros raidos kryptį. Tačiau kultūros raida priklauso ir nuo daugelio istorinių sąlygų kompleksu. E.Ch. Semple pavyko gana tiksliai nusakyti šio naujo požiūrio kultūros geografijoje esmę:

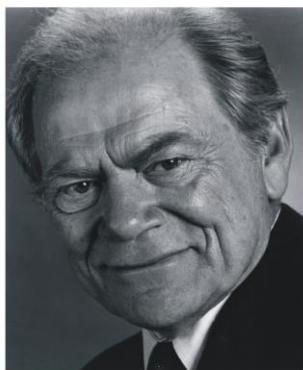
„Žmogaus negalima mokliškai tirti nesiejant jo su žeme, kurią jis dirba, su šalimis, kuriomis jis keliauja, arba jūromis, kuriomis jis plaukioja, taip kaip ir negalima tirti poliarinį paukštį arba dykumos kaktusą be jų gyvenamosios vietos pažinimo. Žmogaus ryšiai su jį supančia aplinka be galo įvairiapusiškesni ir

<sup>12</sup> Tokią idėją vėliau Rusijoje plėtojo L. Gumilev

*sudėtingesni, lyginant su dauguma aukštesniųjų augalų arba gyvūnų. Jie tokie sudėtingi, jog dėsningai ir neišvengiamai tampa specialaus tyrinėjimo objektu. Antropologijos, etnologijos, sociologijos ir istorijos tyrinėjimai yra fragmentiški ir daliniai, ribojami rasės, kultūros vystymosi, epochos, šalies arba vienokių ar kitokių geografinių sąlygų įvertinimu. Reiškia, visi šie mokslai, kartu su istorija, kiek ji gali paaiškinti įvykių priežastis, nesugeba išspręsti sau iškeltų uždavinių pirmiausiai todėl, kad analizė palieka nuošalyje visus šiuos mokslus apjungiantį geografinį faktorių“ (Джеймс, Мартин, 1988).*

Gana nuodugniai E.Ch. Semple tyrinėjo ir Viduržemio jūros regioną. Savo moksliniuose straipsniuose ji analizavo barjerinį šio regiono kalnų vaidmenį, religijos ryšį su klimatu, geografinės prekybos prielaidas. Vėliau šie tyrimai buvo apibendrinti paskutinėje jos knygoje „*Mediterranijos regiono geografija*“ (1931). Kaip ir daugeliui kitų to meto autorių, jai nepavyko išvengti tam tikro subjektyvizmo – pateikiant daugybę hipotezę patvirtinančių pavyzdžių, jai prieštaraujantys pavyzdžiai buvo tiesiog ignoruojami (Джеймс, Мартин, 1988). Paskutiniuose savo darbuose E.Ch. Semple jau oponavo geografinio determinizmo idėjoms.

Panašias idėjas dėstė geologas ir geografas **A.P. Brigham** (Brigamas, 1855-1932). Jam taip gerai buvo žinoma Europos geografija, F. Ratzel darbai. Panašiai kaip ir E.Ch. Semple, jis 1903 m. išleido knygą „*Geografijos įtaka Amerikos istorijai*“. Pagal A.P. Brigham, realų gamtinės aplinkos poveikį visuomenės raidai reikėtų vertinti atsargiai, vadovaujantis sveiku protu, ieškant kiekvieno teiginio racionalaus paaiškinimo, gerai motyvuoto pagrindimo. Ypač verta abejoti klimato poveikiu žmogui ir visuomenei (Джеймс, Мартин, 1988). Tačiau šis nuosaikumo reikalavimas tuomet daugelio liko neišgirstas.



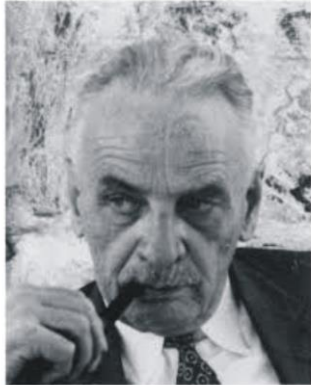
**George Peter Murdock** (1897-1985)  
*„Laikui bėgant kultūros linę prisitaikyti prie geografinės aplinkos, tai parodė antropogeografai, bet aplinkos įtaką niekas nelaiko nulemiančiomis kultūros vystymąsi“*

Tačiau, nepaisant deterministinės koncepcijos trūkumų, toks kultūros raidos aiškinimas JAV buvo labai populiarus. Garsus amerikiečių kultūrologas, kultūros antropologas **G.P. Murdock** (Murdokas, 1897-1985) taip pat laikėsi nuomonės, jog kultūrų skirtumus formuoja geografinių sąlygų įvairovė, o geografinės aplinkos pokyčiai verčia keistis ir pačią kultūrą. Aiškindamas kultūros prigimtį ir raidą, jis teigė: „*Laikui bėgant kultūros linę prisitaikyti prie geografinės aplinkos, tai parodė antropogeografai, bet aplinkos įtaką niekas nelaiko nulemiančiomis kultūros vystymąsi*“. Tačiau: „*Pasaulio kultūros yra kolektyvinių įpročių sistemos. Pastebimos jų skirtybės yra bendra masinio išmokimo įvairiose geografinėse ir socialinėse sąlygose išdava*“ (Murdock, 1993)<sup>13</sup>. Ypač svarbu, kad G.P. Murdock jau pačioje XX a. pradžioje pavyko aiškiai apibrėžti tikrojo geografinio determinizmo sampratą – kultūra prisitaiko ne tik prie gamtinės, bet ir prie visuomeninės arba kultūrinės aplinkos. Be to, jis gana išsamiai aprašė ir vieną svarbiausių kultūros geografijai „kultūrinių kontaktų“ teoriją (Murdock, 1993). Todėl dabar jau iš esmės visi pripažįsta, kad kultūros raidai ypač svarbūs ne tik gamtinių sąlygų pasikeitimai, katastrofos, bet ir kultūrinė izoliacija, persikėlimai į naują aplinką, kontaktai su kitomis kultūromis, geopolitinių sąlygų peripetijos ir kt.

XX a. pradžioje Amerikoje jau pradėdama nusivilti geografiniu determinizmu ir gamtinės geografijos dominavimu, skeptiškai vertinančių geografinį (tiksliau – gamtinį) determinizmą sparčiai daugėjo. J.K. Wright ir C.O. Sauer kvietė geografus atkreipti dėmesį į svarbesnes visuomenės geografijos problemas. Po I-ojo pasaulinio karo imta palaipsniui atsisakyti geografinio

<sup>13</sup> Kultūros geografijai labai vertingi G.P. Murdock išleisti „Etnografinis atlasas“ ir „Pasaulio kultūrų atlasas“ (Murdock, 1967, 1981).

determinizmo koncepcijos. Didelę įtaką tam padarė kultūrologo F. Boas idėjos. Geografiniai tyrimai pakrypo vadinamosios „žmogaus ekologijos“ (angl. *human ecology*) link, siekiant išsiaiškinti žmogaus prisitaikymo prie gamtinės aplinkos dėsningumus. H.H. Barrows teigimu, žmogaus ekologija netgi turėtų apjungti visus geografinius tyrimus (Джеймс, Мартин, 1988).



Carl Ortwin Sauer (1889-1975)  
JAV kultūros geografijos kūrėjas

JAV kultūros geografijos pradininkas ir kūrėjas **C.O. Sauer** (Zaueris, 1889-1975) jau teigė, kad joks mokslas negali dogmatiškai remtis vieninga priešasčių-pasekmių teorija. Geografinis determinizmas yra visai realus, tačiau jį reiktų įrodyti, pagrįsti. Darbą reiktų pradėti nuo faktų kaupimo ir tik po to, sukauptų duomenų pagrindu, daryti teorinius apibendrinimus, o ne turint sukurta teoriją, ieškoti ją patvirtinančių faktų. Tačiau daugelis mokslininkų labai teisingai pastebėjo, kad be „darbinės hipotezės“ galybės faktų kaupimas, atranka ir apibendrinimas yra iš viso neįmanomi (Джеймс, Мартин, 1988).

1925 m. paskelbtas svarbus teorinis C.O. Sauer veikalas „*Kraštovaizdžio morfologija*“ (Sauer, 1925). Jame pateikta kultūrinio kraštovaizdžio sąvoka ir suformuluota jo samprata. Kultūrinis kraštovaizdis yra kultūros evoliucijos pasiekimų tam tikroje vietovėje erdvinis atspindys, savotiška kultūrų projekcija gamtiniame kraštovaizdyje. Tokį kraštovaizdžio aiškinimą pats autorius laikė opoziciniu geografiniam determinizmui, nors pripažino, kad žmonių kultūra, jos teritorinė įvairovė tampriai persipynusi su gamtine įvairove (Sauer, 1925; Solot, 1986).

XX a. pradžioje, kaip reakcija į nepakankamai pagrįstą socialinių reiškinių aiškinimą, susiformavo bihevizmas (angl. k. *behaviour* – elgsena). Tai buvo JAV psichologijos srovė, tirianti žmogaus ir gyvūnų elgesį. Pirmasis bihevizmo teoretikas buvo J.B. Watson (1878-1958). Jis teigė, jog žmogaus elgesiui daugiausia įtakos turi instinktai ir aplinka. Iš čia išsirutuliojo ir elgesio geografija (*behavioural geography*), bandanti paaiškinti žmogaus elgesio erdvėje dėsningumus, geografinės, gyvenamosios aplinkos įtaką elgesiui.

Viena iš įdomesnių yra 1960 m. kultūrologo K. Oberg (1901-1973) suformuluota **kultūrinio šoko koncepcija**. Šoką sukelia nauja, neįprasta kultūrinė aplinka. Savignyos būdų gali būti įvairių, tačiau, dažniausiai pasirenkamas kultūrinės saviizoliacijos kelias. Taip aiškinamas ir etninių kvartalų susiformavimas didžiuosiuose miestuose (Furnham, Bochner, 1986).

Postmodernizmas iškėlė ir vieną ryškiausių savo atstovų bei ideologų – architektą Ch.A. Jenks (1939-). Jis vėl išryškino aplinkos galią įtakoti visuomenės procesus (Jenks, 1977). Atvirai suabejota totalinio aplinkos pertvarkymo strategija. Ją buvo siūloma keisti į „išsiliejimo“, prisiderinimo, kontekstualizmo strategiją – architektūra turi pripažinti ir įvertinti ekologinę realybę (Vanagas, 1996). Todėl dabar jau galime laikyti įrodytu faktu, kad gyvenamoji aplinka simuliuoja arba stabdo žmogaus elgesį, lemia jo veiklos pobūdį, gyvenimo būdą ir pan.

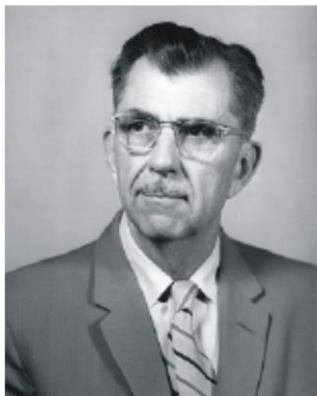
Nuo XX a. vidurio JAV pradėjo formuotis ir socialinės ekologijos mokslas<sup>14</sup>, aiškinantis įvairius žmogaus ir aplinkos santykių aspektus (Environment and..., 1969). Šiam mokslui įvardinti dar buvo vartojami ir kiti sinonimiški terminai: „žmogaus ekologija“, „visuomenės ekologija“, „globalinė ekologija“. Atsiranda ir sociologijos sociogeografinė teorija, aiškinanti visuomenės, kultūros ypatumus ir raidą geografinės padėties įtaka (Leonavičius, 1993: 231). Lygiagrečiai formuojasi „ekologinė antropologija“, „kultūros/kultūrinė ekologija“, „aplinkos antropologija“, iš jų atsiranda „politinė ekologija“ ir „istorinė ekologija“ (Sutton, Anderson, 2010). Nereikėtų pamiršti ir „etnoekologijos“, kuri JAV pradėjo formuotis XX a. šešto dešimtmečio viduryje<sup>15</sup> ir vėliau

<sup>14</sup> 1973 m. pradėtas leisti mokslo žurnalas „Žmogaus ekologija“ (*Human ecology*). Vėliau pasirodė ir daugiau panašios tematikos periodinių mokslo leidinių (*Journal of ecological anthropology* ir kt.), daugelyje universitetų pradėti dėstyti žmogaus ekologijos dalykai.

<sup>15</sup> Terminą pirmasis paminėjo H.C. Conklin 1954 m. (Ямсков, 2011b).



sėkmingai vystėsi. Pati kultūros ekologijos ar etnoekologijos supratimo problema vis dar išlieka sudėtinga, nes kultūros ir jos aplinkos ryšiai gali būti labai įvairūs (materialiniai, energetiniai, dvasiniai, informaciniai ir kt.) ir painūs.



Julian Haynes Steward (1902-1972)  
kultūros ekologijos  
konceptijos pradininkas

Amerikiečių etnologą ir kultūros antropologą **J.H. Steward** (Stiuardas, 1902-1972) galime laikyti **kultūros ekologijos koncepcijos** pradininku. Jis šį terminą įvedė 1937 m. (Ямсков, 2011b). Tai mokslo kryptis, kuri aiškina visuomenių, žmonių bendruomenių, etnosų adaptacijos gamtinėje ir socialinėje/kultūrinėje aplinkoje ypatybes bei dėsningumus. Todėl kultūros ekologija galėtų būti laikoma dar viena kultūros geografijos mokslo kryptimi.

1955 m. išleistoje knygoje „*Kultūros raidos teorija*“ J.H. Steward apibendrina savo ankstesnius tyrimus ir idėjas, mėgino ne tik aprašyti ar tipologizuoti kultūros reiškinių įvairovę, bet ir paaiškinti jos raidos priklausomybę nuo gamtinės aplinkos sąlygų. Todėl jis teigė, jog etninė kultūra adaptuojasi, pripažino, kad etninė istorija yra geografiškai determinuota. Tuomet svarbiausia J.H. Steward išvada, kad kultūra nėra tiesiškai besivystantis reiškinys, jai būdinga „multilinijinė evoliucija“ (Steward, 1955), yra logiška ir prieštarauja L. White „universalios evoliucijos“ koncepcijai.

Įdomiai ir savitai XX a. aštuntame dešimtmetyje amerikiečių kultūrologai A. Alland, B. McCay, J.W. Bennett traktavo žmogaus santykius su aplinka. Jų teigimu, „agresyvus“ ar neracionalus elgesys su aplinka susiformuoja esant dažniems ar netgi retiems ekstremalių situacijų (pvz., sausra, badas ir kt.) pasikartojimams. Grobuoniškas aplinkos naudojimas tampa lyg ir savigny prieš būsimas nelaimes<sup>16</sup> (Джеймс, Мартин, 1988). Pavyzdžiui, didelis gyvulių skaičius yra pagrindinis tikslas ir gerovės simbolis. Tačiau gyvulių bandos didinimas, ekstensyvi „savisaugos“ strategija yra visiškai netoliaregiška. Didėjant gyvulių skaičiui, auga ir gyventojų skaičius, o jiems reikia dar daugiau gyvulių. Dėl ganyklų perkrovos didėja ne tik ekologinės krizės tikimybė, bet ir jos mastai. Susidaro uždaras ratas be išeities, kurio liūdnos pasekmės gerai jaučiamos Afrikos Sachelio zonoje.

G. Hardin įžvelgia ir kitą ekologinių nelaimių priežastį – bendruomeninę nuosavybę, kuri taip pat tarsi provokuoja grobuoniškumą. Jeigu kurie nors išteklių (pvz., ganyklos) valdomi ir naudojami bendrai, tai kiekvienas bendruomenės narys suinteresuotas maksimalia jų eksploatacija, siekiant didesnio individualaus pelno. Deja, bet išteklių „išsekimas“ atsiliepia jau visai bendruomenei (Джеймс, Мартин, 1988). Dar galima būtų pridurti, jog klajokliškas gyvenimo būdas ir negali leisti asmeninės nuosavybės instituto susiformavimo, galimos tik redukuotos jo formos. O C.D. Laughlin ir I.A. Brady teigimu, negatyvų požiūrį į aplinką suformuoja „*realios geografinės aplinkos ir subjektyvios „savos“ aplinkos stereotipo nesutapimas*“ (Laughlin, Brady, 1978: 7). Susiformuoja ir psichologinė geografija (arba geografinė psichologija), kuri taip pat siekia atskleisti, ištirti žmogaus ir geografinės aplinkos ryšius bei santykius (Душков, 1987).

Ilgainiui geografinio determinizmo idėjos tapo „nemadingomis“, transformavosi į naujas (*environmental determinism*), nuosaikesnes mokslines kultūros raidos ir geografijos kryptis. Vietoj geografinio determinizmo ir posibilizmo įsigalėjo amerikietiškasis envairomentalizmas (angl. k. *environment* – aplinka). Pradžioje ši mokslinės minties transformacija buvo paviršutiniška, pasikeitė tik terminas. Vėliau, vengiant priežastinių hipotezių, geografinės aplinkos reikšmė kultūrai pradėta aiškinti tik „išeities tašku“ o ne determinantu. Pasibaigus susižavėjimo geografiniu determinizmu epochai, ši kryptis permastoma naujai, vėl tampa aktuali. Tai įrodo ir naujai leidžiamos išsamios studijos (Arnold, 1996; Pepper, 1996; Hardin, 2009 ir kt.).

<sup>16</sup> S. Arutiunov 1979 m. pasiūlė tokį neracionalų, agresyvų elgesį su aplinka vadinti ekofobiniu.

### Savarankiškomis studijoms:

- Arnold D.** 1996. *The Problem of Nature: Environment and Culture in Historical Perspective*. L.
- Bakonis E.** 1992. *Senovės civilizacijų istorija*. Kaunas.
- Environment and Cultural Behavior: Ecological Studies in Cultural Anthropology*. 1969. N.Y.
- Furnham A., Bochner S.** 1986. *Culture Shock*. L., N.Y.
- Hardin G.L.** 2009. *Environmental determinism: Broken paradigm or viable perspective?* [Theses of dissertations], East Tennessee state university, <http://dc.etsu.edu/etd/1839> [prisijungta 2016-05-31]
- Harris M.** 1968. *The Rise of Anthropological Theory*. N.Y., Thomas Y. Crowell Company.
- Huntington E.** 1907. *The pulse of Asia: a journey in Central Asia illustrating the geographic basis of history*. Boston, New York.
- Huntington E.** 1924. *Civilization and Climate*. New Haven.
- Jenks Ch.A.** 1977. *The language of post-modern architecture*. N.Y.
- Laughlin C.D., Brady I.A.** 1978. *Extinction and Survival in Human Populations*. New York.
- Leonavičius J.** 1993. *Sociologijos žodynas*. Vilnius.
- Mackinder H.J.** 1904. The geographical pivot of history, *The Geographical Journal*, 23, p. 421-437.
- Mackinder H.J.** 1996. *Democratic Ideals and Reality*. Washington (DC).
- Mahan A.T.** 1918. *The Influence of Sea Power Upon History, 1660-1783*. Boston.
- Manes Ch.** 1992. Nature and Silence, *Environmental Ethics*, Vol. 4, No. 3. Denton.
- Murdock G.P.** 1967. *Ethnographic Atlas: A Summary*. Pittsburgh.
- Murdock G.P.** 1981. *Atlas of World Cultures*. Pittsburgh.
- Murdock G.P.** 1993. Kultūros prigimtis. Kultūrinio kitimo dinamika, *Kultūros prigimtis*, p. 167-256. Vilnius.
- Pepper D.** 1996. *Modern environmentalism*. L., N.Y.
- Sauer C.O.** 1925. The Morphology of Landscape, *University of California Publications in Geography*, 2 (2), p. 19-53.
- Sauer C.O.** 1952. *Agricultural Origins and Dispersals*. New York.
- Solot M.** 1986. Carl Sauer and cultural evolution, *Annals of the Association of American Geographers*, 76 (4), p. 508-520.
- Steward J.** 1955. *Theory of culture change: The methodology of multilineal evolution*. Urbana.
- Sutton M.Q., Anderson E.N.** 2010. *Introduction to cultural ecology*. Lanham. 399 p.
- Toynbee A.** 1934-1961. *A Study of history*, 1-12. London.
- Vanagas J.** 1996. *Miesto sociologijos pagrindai*. Vilnius.
- Бокль Г.Т.** 2000-2002. *История цивилизаций. История цивилизации в Англии*, 1-2. М.
- Душков Б.А.** 1987. *География и психология: подход к проблемам*. М. 286 с.
- Мэхэн А.Т.** 1895. *Влияние морской силы на историю*. С.Пб.

### **3.5. Rusija**

Prancūzų ir ypač vokiečių idėjas greitai perėmė Rusijos mokslininkai, nes daugeliui jų XIX a. pab.-XX a. pr. teko studijuoti Vokietijoje. Geografai, istorikai ir etnografai (etnologai) XIX a. pabaigoje pradėjo kurti savo nuosaikaus gamtinio determinizmo mokslinius pagrindus. Pradininku Rusijoje turbūt galime laikyti garsų geografa, klimatologą, keliautoją **A.I. Vojeikov** (Vojeikovas, 1842-1916). 1897 m. išleista jo knyga „*Žemės gyventojų pasiskirstymas priklausomai nuo gamtinių sąlygų ir žmogaus veiklos*“. Kiti šio mokslininko klimato analogų tyrinėjimai davė ir praktinių rezultatų – sėkmingai pradėta auginti arbata Juodosios jūros pakrantėse Gruzijoje, medvilnė – Vidurinėje Azijoje, kviečiai – Ukrainoje (Джеймс, Мартин, 1988).

Gana plačiai pagarsėjo gamtininkas, filosofas **V.I. Vernadskij** (1863-1945), 1926 m. išleidęs fundamentalų veikalą „*Biosfera*“. Jame išdėstyti žmogaus ir visuomenės santykių su aplinka pagrindai, kurie išliko aktualūs ir dabar. Čia taip pat pagrindžiama ir *noosferos* samprata – tai trečias po geosferos ir biosferos Žemės evoliucijos etapas, žmogaus veiklos rezultatas – žmonija tampa geologine jėga ir transformuoja geosferą ir biosferą. Tačiau žmogus turi gerbti savo aplinką, tausoti ją, naudoti racionaliai (Вернадский, 2012).

Sovietų Rusijoje ir visoje Sovietų Sąjungoje geografinis determinizmas greitai buvo pasmerktas. Prasidėjo geografinės aplinkos įtakos neįvertinimo, geografinio nihilizmo laikai. Šį naująjį kraštutinumą geografai N.N. Baranskij (1881-1963) pavadino geografiniu indeterminizmu. V.A. Anučin (1913-1984), savo daug diskusijų sukėlusioje knygoje „*Teorinės geografijos problemos*“ (Анучин, 1960), geografinio determinizmo idėją atmetė kaip „buržuazinės geografijos“ palikimą. Iš esmės tai buvo oficialiai SSRS diegiamos nuomonės deklaravimas. Tačiau būtent šioje knygoje išdėstytos mintys išjudino naują „ekologinio“ požiūrio kryptį sovietinėje geografijoje (Джеймс, Мартин, 1988). Nors kultūros geografija sovietmečiu beveik nebuvo plėtojama, vis dėlto mėginta laikytis antropogeografijos tradicijų, kurti etnogeografijos, etnoekologijos mokslus, kurie be kitų gvildentų problemų, aiškino etnosą ir gamtinės aplinkos ryšius.

Rusijoje etnogeografija ir etnoekologija išaugo iš etnografijos (etnologijos) sąveikos su geografija, demografija ir žmogaus ekologija. Šie mokslai iš esmės pakeitė ar atstovavo kultūros geografiją. Po II-o pasaulinio karo rusų etnogeografijos ir etnoekologijos mokykla išugdė ne vieną gerai žinomą mokslininką – R.M. Kabo, N.N. Čeboksarov, S.I. Bruk, V.I. Kozlov, M.G. Levin, B.V. Andrianov, I.I. Krupnik, A.N. Jamskov, J.V. Česnov ir kt. Štai geografai **R.M. Kabo** (1886-1957) 1947 m. paskelbė straipsnį „*Gamtos ir žmogaus abipusiai santykiai kaip socialinės kultūrinės geografijos objektas*“, kuriame suformuluota deterministinė kultūros geografijos paradigma, aiškinami jos trūkumai (Кабо, 1947). Svarbus privalumas yra bent jau tai, kad paminėta „kultūrinė geografija“. Gamtos ir etnosą ryšius akcentavo ir geografai, etnodemografijos ir etnokartografijos pradininkai Rusijoje S.I. Bruk (Brukas; 1920-1995). Jis išleido fundamentalų veikalą „*Pasaulio gyventojai: etnodemografinis žinynas*“ (Брук, 1986).



Maksim Levin (1904-1963) Nikolaj Čeboksarov (1907-1980)  
ūkinių kultūrinių tipų teorijos kūrėjai

1955 m. Rusijoje pradėjo formuotis **ūkinių kultūrinių tipų (ŪKT) koncepcija**<sup>17</sup>, bandanti paaiškinti negiminingų ir nutolusių kultūrų panašumus bei gretimų ir giminingų kultūrų skirtumus. Koncepcijos autoriais laikomi etnologai **M.G. Levin** (Levinas; 1904-1963) ir **N.N. Čeboksarov**<sup>18</sup> (Čeboksarovas; 1907-1980), kurie suklasifikavo pasaulio tautas pagal jų ūkinius kultūrinius tipus ir istorines geografines sritis (Левин, Чебоксаров, 1955; Андрианов, Чебоксаров, 1972). Ši mokslinė kryptis, turėjusi ir tebeturinti nemažai pasekėjų, buvo tarsi

pakaitalas geografiniam determinizmui. Tačiau esminio prieštaravimo tarp šių mokslinių krypčių iš tiesų nebuvo, ŪKT teorija buvo ir geografinė, ir nuosaikiai deterministinė. Jos dėka susiformavo etnoekologinė (V.I. Kozlov) ir kultūros adaptacijos (S. Arutiunov, J.V. Bromlej) mokyklos, antropogeocenozių (V.P. Aleksejev) ir etnoekosistemos (I.I. Krupnik) koncepcijos.

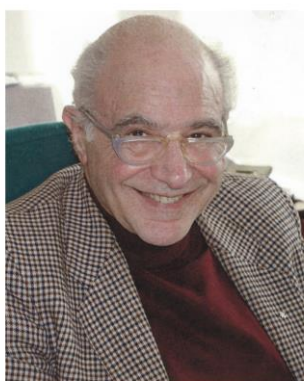
ŪKT teorijoje laikomasi nuostatos, kad didžiausias poveikis aplinkai daromas ūkininkavimo būdu (kertami miškai, keičiami hidrologinis režimas, dirvožemio savybės, fauna ir flora ir kt.). Tiesa, ūkininkavimo intensyvumas ir pobūdis gali būti labai įvairūs. Žmonės visame pasaulyje dirba žemę, žvejoja ar stato namus, tačiau visur tai vyksta skirtingomis formomis. Aplinka iš esmės lemia (dabar jau kartais labiau tiktų sakyti „lėmė“) ūkininkavimo tipą. Nesunku pastebėti, jog etnosai visada ir visur savo ūkinėje veikloje buvo tampriai susiję su geografine aplinka daugybe tiesioginių ir netiesioginių ryšių, vyksta nuolatiniai medžiaginiai, energetiniai, informaciniai ir kt. mainai. Teorija paaiškina žmonijos kultūrinę diferenciaciją, kuri yra skirtingų gamtinių sąlygų, gamtos išteklių įsisavinimo galimybių pasekmė. Žmonės prisitaiko prie aplinkos ūkininkavimo būdo

<sup>17</sup> Tais pačiais 1955 m. panašias idėjas paskelbė ir JAV kultūrologas J. Steward (Steward, 1955).

<sup>18</sup> Populiari tapo N.N. Čeboksarov kartu su žmona I.A. Čeboksarova 1971 m. išleista knyga „*Tautos, rasės, kultūros*“, kuri buvo išversta ir į lietuvių kalbą (Čeboksarovas, Čeboksarova, 1977).

pasirinkimu, mitybos, drabužių, būsto ir kitomis kultūros formomis, vyksta kultūrinė adaptacija, kurios rezultatas – skirtingų ŪKT susiformavimas (Ямсков, 2013).

Su ŪKT glaudžiai susijusi antropologo, geografo ir istoriko **V.P. Aleksejev** (Aleksejevas; 1929-1991) 1974 m. pasiūlyta **antropogeocenožės** (gr. *koinos* – bendras), žmonių geografinės bendrijos koncepcija. Joje antropogeocenožė aiškinama kaip teritorinė ūkinio kolektyvo ir jo įsisavintos aplinkos sisteminė simbiozė, savarankiškas kultūros geografinės adaptacijos vienetas. ŪKT susiformuoja kelių panašių antropogeocenozių pagrindu, yra geografiškai artimų antropogeocenozių visuma. Be to, etnoso santykius su aplinka V.P. Aleksejev grindė informacinio lauko teorija. Tokios lokalinės kultūrinės grupės kaip etnosai ilgainiui suformuoja savo kultūrinių vertybių, tradicijų ir kitų specifinių žinių informacinę erdvę, kurioje ir egzistuoja. Informacinis laukas nėra stabilus, jis nuolat kinta. Etnosas kontaktų ir mainų būdu jaučia kitų kultūrų ir etnosų poveikį (Алексеев, 1975, 1984).



**Eduard Markarjan** (1929-2011)  
kultūrinės adaptacijos teorijos kūrėjas

Čia aktuali ir armėnų kultūrologo **E. Markarjan** (Markarjanas; 1929-2011) 1978 m. pasiūlyta **kultūrinės adaptacijos koncepcija**, konstatuojanti ne tik istorinės, bet ir lokalinės bei kraštovaizdinės adaptacijos procesus (Маркарян и др., 1983; Этническая экология, 1991). XX a. aštuntame dešimtmetyje E. Markarjan (kartu su S. Arutiunov ir J. Mkrtumjan) sukūrė naują mokslo kryptį – etnokultūrologiją, kurios dėmesio centre buvo etninė kultūra, užtikrinanti skirtingų tautų prisitaikymą (adaptaciją) prie gamtinės ir socialinės aplinkos (Маркарян и др., 1983). Pats autorius pripažįsta, kad šios idėjos gimė amerikiečių kultūrologų L. White, J. Steward, M. Harris, M. Salins įtakoje (kurie, beje, geografinės aplinkos įtaką kultūrai, jos raidai laikė labai reikšminga), ir prigijo Rusijoje bei visoje Sovietų Sąjungoje, tapo žinomos kitose šalyse.



**Lev Gumilev** (1912-1992)  
pasionarinės etnogenezės  
teorijos kūrėjas

Ypatingai ryškų indėlį etnoso ir kraštovaizdžio, geografinės aplinkos sąveikos, klimato įtakos istoriniams procesams klausimais paliko rusų geografai, etnologai ir istorikai **L.N. Gumilev**<sup>19</sup> (Gumiliovas, 1912-1992). Nors jo idėjos, darbai dažnai vertinti gana prieštaringai, ir dabar kelia daug diskusijų. XX a. septintame dešimtmetyje L.N. Gumilev pradėjo kurti savo **pasionarinės**<sup>20</sup> **etnogenezės** teoriją, kurioje svarbus vaidmuo buvo skirtas ir geografinėi aplinkai. Be to, jis nuolat pabrėždavo ir etninės aplinkos, etninių kontaktų svarbą. Tačiau etnologai ir istorikai šios teorijos nepripažino, griežtai kritikavo, laikė ją nemoksline.

Jau pirmojoje savo monografijoje „*Hunai: Vidurinė Azija senaisiais laikais*“ (1960) L.N. Gumilev suformulavo idėją, kad istoriniai ir socialiniai reiškiniai gali būti aiškinami gamtinių sąlygų

<sup>19</sup> L.N. Gumilev biografija labai sudėtinga. Jis buvo garsių Rusijos poetų N. Gumilev (sušaudytas 1921 m.) ir A. Achmatov'os sūnus. Dėl savo bajoriškos kilmės, laisvamaniškų pažiūrų ir tėvų veiklos persekiotas, keturis kartus sovietinio NKVD suimtas, kankintas, 1938 m. nuteistas penkiems metams lagerio (dalį laiko praleido Norilsko lageryje). 1949 m. dar kartą nuteistas dešimčiai metų lagerio (kalėjo Kazachstane, Altajuje ir Sibire), 1956 m. paleistas ir reabilituotas. Apgynė dvi istorijos (antrosios dalį parašė – lageryje) ir vieną geografijos disertaciją, tačiau pastaroji nebuvo patvirtinta (Беляков, 2013).

<sup>20</sup> Pagal L.N. Gumilev, pasionarumas – tai individo aktyvumas, kuris pasireiškia kaip tikslo (kartais – iliuzinio) beatodairiškas siekimas ir sugebėjimas pasiaukoti pasirinktam tikslui. Pasionarių asmenybių (pasionarijų) elgesio negalima paaiškinti racionaliai, jų motyvai nesavanaudiški. Tokių asmenybių pavyzdžiai – Napoleonas, Aleksandras Makedonietis, Hanibalas, Žana d'Ark.

įtaka ir svarbiausias vaidmuo čia priklauso kraštovaizdžiui (Гумилев, 1960), o tiksliau, jo tipui, kurį formuoja klimatas. Ypač tai akcentuojama cikle mokslinių straipsnių „*Kraštovaizdis ir etnosas*“, kuriuos L.N. Gumilev paskelbė 1964-1967 m. Šių nuostatų jis laikėsi visuose vėlesniuose darbuose (Гумилев, 1968, 1970a, 1970b, 1980 ir kt.). 1970 m. L.N. Gumilev pateikė **etnocenozės** sampratą (Гумилев, 1970b, 1971, 1980), kuri siejama su V.P. Aleksejev 1974 m. apibūdinta antropogeocenoze. Etnoso santykis su geografine aplinka gali būti pasyvus ir aktyvus – žmonės prie geografinės aplinkos adaptuojasi patys, keisdami savo kultūrą, arba pritaiko, keičia aplinką pagal savo ūkinės veiklos poreikius. Taip pat labai svarbi L.N. Gumilev idėja, pradėta plėtoti 1967-1968 m., apie ilgainiui susiformuojantį savo kraštovaizdžio stereotipą, kai migruojantys etnosai ar žmonės stengiasi įsikurti tose teritorijose, kurios jiems primena gimtąsias vietas (Ямсков, 2012). Čia galima būtų pridurti, kad persikėlę į kitą vietą žmonės dažnai stengiasi transformuoti kraštovaizdį į tokį, kuris jiems buvo įprastas.

Geografijos daktaro<sup>21</sup> disertaciją L.N. Gumilev pradėjo rengti 1970-tųjų pradžioje, kurią apgynė 1974 m. Vėliau jos pagrindu parengta monografija „*Etnogenezė ir žemės biosfera*“ (1979-1987 m., išleista tik 1989 m.). Žymus rusų geografas J.G. Sauškin apie šią disertaciją savo recenzijoje parašė: „*L.N. Gumiliov disertacija nieko geografijos mokslui nedavė, nepraturtino jo naujais moksliskai pagrįstais teiginiais*“ (Беляков, 2013: 493). O etnologas V.I. Kozlov kaltino autorių „geografiniu determinizmu“ kuris yra nemarksistinis. L.N. Gumilev idėjos tiesiog buvo laikomos prieštaraujančiomis istoriniam materializmui, jo darbai kėlė pasipiktinimą, buvo oficialiai smerkiami žymių Sovietų Sąjungos istorikų ir etnologų, kaltinant jį „netradiciniu mąstymu“, „socialdarvinizmu“ ir „geografiniu determinizmu“ (Беляков, 2013: 497, 613), todėl publikuoti savo idėjas jam tapo labai sudėtinga<sup>22</sup>. Matome, kad sovietinėje Rusijoje ir visoje SSRS geografinis determinizmas buvo laikomas didele „nuodėme“.



2012 m. Kazachstano paštas išleido pašto ženklą L.N. Gumilev 100 metų jubiliejui paminėti

Šiais laikais L.N. Gumilev taip pat dažnai piktai kritikuojamas, vadinamas „melo mokslininku“ (*лжеучёный*), gudriu mitų kūrėju, kvazimokslininku, kaltinamas rusų nacionalizmo, fašizmo skatinimu ir pan. Štai istorikas S.A. Ivanov vertina jo indėlį moksle kaip „artimą nuliui“ (Иванов, 1998). Tačiau po mirties išleistas 15 tomų darbų rinkinys „*L.N. Gumilev pasaulis*“, pakartoti ir vis dar kartojami daugelio knygų leidimai, paskaitų konspektai (Гумилев, 1990a; 1990b; 2004; 2007 ir kt.), išleistos kelios knygos apie L.N. Gumilev gyvenimą ir veiklą (Беляков, 2013 ir kt.), veikia keli interneto puslapiai skirti jo darbams, pastatyta keletas paminklų, įsteigta muziejų, Kazachstano sostinėje Astanoje jo vardu 1996 m. pavadintas Nacionalinis Euroazijos universitetas<sup>23</sup>. Mažai mokslininkų susilaukia tokio populiarumo ir pripažinimo. Na, o kritika tik parodo išliekantį tradicinį kai kurių Rusijos mokslininkų požiūrį į geografinį determinizmą.

Rusų etnologas ir demografas, etninės ekologijos<sup>24</sup> kūrėjas ir termino autorius **V.I. Kozlov** (Kozlovas; 1924-2013) taip pat padarė reikšmingą įtaką kultūros geografijai ir geografinio determinizmo idėjų raidai. Turbūt reikšmingiausias jo indėlis – etninės ekologijos mokslo kūrimas Sovietų Rusijoje. Šioje srityje jis parašė daug reikšmingų mokslo darbų (Козлов, 1971, 1974, 1983 ir kt.), kuriuos vainikavo 1994 m. išleistas daugelio metų tyrimus apibendrinantis veikalas „*Etninė ekologija*“ (Козлов, 1994).

<sup>21</sup> Lietuvoje atitiktą habilituoto daktaro disertaciją.

<sup>22</sup> Tačiau L.N. Gumilev veikalai darėsi vis populiariesni ir pradėjo plisti nelegalių kopijų pavidalu, juodojoje rinkoje „*Etnogenezė ir žemės biosfera*“ kainavo didelius pinigus (30 rublių).

<sup>23</sup> Taip įvertintas reikšmingas indėlis į stepių klajoklių tautų istorijos ir etnologijos tyrimus.

<sup>24</sup> JAV kultūrinė ekologija arba ekologinė antropologija pradėta plėtoti J. Steward jau iki 1955 m. Pirmasis terminą *ethnoecological* panaudojo H. Conklin 1954 m., o 1955 m. jis paskelbė pirmąją savo etnoekologinę studiją „*Hanunu spalvų kategorijos*“ (Nazarea, 1999; Dove, Carpenter, 2007).

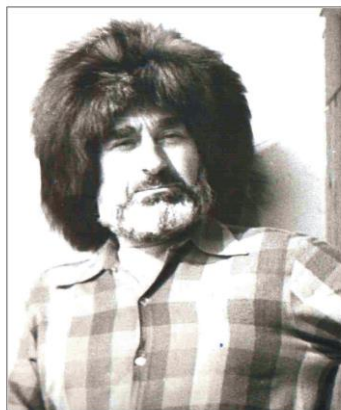


Viktor Kozlov (1924-2013)  
etninės ekologijos kūrėjas Rusijoje

Etninę ekologiją V.I. Kozlov apibūdino kaip mokslo sritį esančią etnografijos ir žmogaus ekologijos sandūroje bei turinčią persidengimo zonas su etnine geografija, etnine antropologija ir etnine demografija. „Jos [etnoekologijos] uždavinys – ištirti etninių grupių ir etnosų tradicinių išgyvenimo sistemų ypatybes skirtingose gamtinėse ir socialinėse kultūrinėse gyvavimo sąlygose. O taip pat – kaip susiklostę ekologiniai ryšiai veikia žmonių sveikatą, etnosų gamtinės aplinkos naudojimo specifiką, jų poveikį aplinkai, racionalios gamtonaudos tradicijas, etnoekosistemų formavimosi ir funkcionavimo dėsninumus“ (Kozlov, 1974, 1983). Akivaizdu, kad tai tikrai geografiškas požiūris į kultūros, etnosų raidą, o etninę ekologiją galima sieti ir su kultūros ekologija ar ekologine antropologija. A.N. Jamskov etnoekologijos kilmę siejo su ūkinių kultūrinių tipų ir istorinių

kultūrinių sričių koncepcija, kultūros adaptacijos prie gamtinės ir kultūrinės aplinkos, ekofilijos ir ekofobijos, populiacinio ilgaamžiškumo sampratomis (Ямсков, 2013).

Etnoekologija Rusijoje susilaukė daug pasekėjų, kurie ypač nemažai nuveikė XX a. 9 ir 10-tame dešimtmėčiuose bei XXI a. pradžioje (Человек..., 1974; Биология..., 1981; Общество..., 1981; Проблемы..., 1983; Алексеева, 1977, 1986; Арутюнов, 1980; Арутюнов, Маркарян, 1983; Арутюнов, Мкртумян, 1984; Арутюнов, Маркарян, Мкртумян, 1983; Арутюнов, Жуковская, 1991; Арутюнов, Членов, Крупник, 1981; Игнатовская, 1987; Баландин, Бондарев, 1988; Крупник, 1989; Гумилев, 1990a, 1990b, 2004, 2007; Этноэкологические..., 2005; Шальнев, 2006; Беркут, 2007; Этнос и..., 2009, 2012; Татаринцев, 2009, 2012). Tam pasitarnavo ir Rusijos MA Etnografijos institute (dabar – Etnologijos ir antropologijos institutas) Maskvoje 1981 m. įsteigtas Etnoekologijos sektorius, kuriam vadovavo – V.I. Kozlov (1981-1992), A.N. Jamskov (1992-2005) ir kt. O 1991 m. buvo išleistas pirmasis specialus mokslo leidinys, skirtas etninei ekologijai, kuriame gvildenami istoriniai, kultūriniai, demografiniai, psichologiniai ir kt. etnoekologijos klausimai (Этническая..., 1991).



Sergej Arutiunov (1932- )

Svarbi Rusijos etnoekologų pripažinta nuostata, kad etnosas turi būti suvokiamas kaip etnoekologinė sistema (etnoekosistema<sup>25</sup>), kuri susiformuoja etnosų ir aplinkos abipusės adaptacijos proceso metu (Арутюнов, 1993). Daug šioje srityje nuveikė armėnų kilmės M.G. Levin mokinys etnologas **S. Arutiunov** (Arutiunovas, 1932- ), daugumą savo darbų parašęs rusiškai ir paskelbęs Rusijoje. Svarbiausia jo knyga laikoma 1989 m. išleista „Tautos ir kultūros: vystymasis ir sąveika“. Paminėtini ir naujausi darbai „Kultūrinė antropologija“ ir „Etniškumo siluetai civilizaciniame fone“ (Арутюнов, 1989, 2012; Арутюнов, Рыжакова, 2004).

Vienas iš įdomesnių įvairialypių etnoekologinių tyrimų rezultatų buvo tezė, kad ilgainiui, adaptacijos procese išryškėja skirtingos etnosų požiūrio į gamtinę aplinką, jos naudojimą strategijos, dar kitaip vadinamos **geopsichologinės orientacijos**. S. Arutiunov 1979 m. pasiūlė neracionalų, agresyvų elgesį su aplinka vadinti **ekofobiniu**, o saugantį aplinką – **ekofiliniu** (Арутюнов, 1980, 1989: 240-241). Vėliau A.N. Jamskov ir V.I. Kozlov siūlė keisti tokį radikalų opozicinį vertinimą į

<sup>25</sup> Etnoekosistemos terminą įvedė I.I. Krupnik. 1977 m.

racionalų arba neracionalų aplinkos naudojimą. Ekofilija – tai viena iš ekologinės sąmonės, pasaulėžiūros formų, būdinga tradicinėms kultūroms. Žmogus, etnosas sudvasina visus gamtos procesus, sukuria pagarbaus bendravimo su aplinka, augalais ir gyvūnais ritualus, tausoja aplinką, racionaliai naudoja gamtos išteklius, supranta, kad gamta ir žmogus sudaro integralią visumą (pvz., dajakai Kalimantano saloje ir kt.). Ekofobija pasižymi vartotojiški žmonių veiksmai, kurie blogina, griaua gamtinę aplinką, kai žmogus vertina gamtą kaip savo nuosavybę, siekia gauti maksimalų grobį, negalvodamas apie pasekmes (pvz., Arkties regione gyvenantys inuitai (eskimai), Velykų salos čiabuviai ir kt.). Nors dažnai žmonės tuo pat metu deklaruoja meilę gamtai, tačiau jų veiksmai tam prieštarauja (Беркут, 2007).



Anatolij Jamskov (1956- )

V.I. Kozlov mokinys geografas ir etnologas **A.N. Jamskov** (1956-) šiuo metu sėkmingai plėtoja etnoekologines idėjas, parašė daug reikšmingų mokslo darbų (Ямсков, 2003a, 2003b, 2004, 2005a, 2005b, 2005c, 2009a, 2009b, 2011, 2013; Козлов, Ямсков, 1989), kuriuose aptarė įvairius gamtinės aplinkos ir etnoso sąveikos aspektus (kultūros adaptacijos, etnoekosistemos, ekologinės nišos ir kt. sampratas), būsimiesiems etnologams, ekologams, geografams dėstė ekologinę antropologiją, socialinę ekologiją ir etnoekologiją, geoekologiją ir kitas artimos tematikos disciplinas.

Nors L.N. Gumilev pasionarinės etnogenozės teoriją A.N. Jamskov vertino kritiškai, tačiau panaudojo etnocenozės sampratą plėtojant 1977 m. I.I. Krupnik pasiūlytą **etnoekosistemos koncepciją** (Ямсков, 2009b, 2012, 2013). Etnoekosistema – tai etnoso ir jo gyvenamosios aplinkos abipusė sąveika, vieninga santykių ir ryšių visuma (Бромлей, 1981: 246, 254). Pilnai etnoekosistemos samprata gali būti taikoma tik ikiindustrinėms kultūroms, kurios rėmėsi ar remiasi tradicinėmis gamtonaudos sistemomis. Šis terminas siejasi su platesnės reikšmės antropoekosistemos<sup>26</sup> terminu, kuris apibūdinamas kaip erdvė, teritorinis žmonių gyvenimo ir veiklos vienetas, kuriame formuojasi svarbiausios gyventojų savybės. Ir tai teritorijai turi būti būdingas gamtinių, socialinių, ekonominių, kultūrinių sąlygų panašumas. Teritorijos dydžio pokyčiai, kurie susiję su gamtinių resursų panaudojimo galimybių padidėjimu arba sumažėjimu, keičia ir pačią antropoekosistemą (Прохоров, 2005).

#### Savarankiškomis studijoms:

**Čebоксаровас N., Čebоксарова I.** 1977. *Tautos, rasės, kultūros*. Vilnius. 215 p.

**Алексеев В.П.** 1975. Антропобиогеоценозы – сущность, типология, динамика, *Природа*, 7, с. 18-23.

**Алексеев В.П.** 1984. *Становление человечества*. М.

**Алексеева Н.Н.** 2010. Этнокультурные аспекты геоэкологии, *Вестник МГУ. Серия 5, География*, 3, с. 6-10.

**Алексеева Т.И.** 1977. *Географическая среда и биология человека*. М.

**Алексеева Т.И.** 1986. *Адаптивные процессы в популяциях человека*. М.

**Андрианов Б.В., Чебоксаров Н.Н.** 1972. Хозяйственно-культурные типы и проблемы их картографирования, *Советская этнография*, 2, с. 3-16.

**Анучин В.А.** 1960. *Теоретические проблемы географии*. М.

**Арутюнов С.** 1980. Культурологические исследования и глобальная экология, *Вестник АН СССР*, 12, с. 92-98.

**Арутюнов С.** 1989. *Народы и культуры: развитие и взаимодействие*. М.

**Арутюнов С.** 1993. Адаптивное значение культурного полиморфизма, *Этнографическое обозрение*, 46, с. 41-56.

**Арутюнов С.** 2012. *Силуэты этничности на цивилизационном фоне*. М.

<sup>26</sup> Terminas greičiausiai taip pat yra skolinys, vertimas iš JAV ir kitų šalių mokslininkų naudoto *Human ecosystem*.

- Арутюнов С., Жуковская Н. 1991. Этническое своеобразие культур и проблемы экологии, *Предмет экологии человека*. Ч. 2. М.
- Арутюнов С., Маркарян Э.С. 1983. *Культура жизнеобеспечения и этнос*. Ереван.
- Арутюнов С., Маркарян Э.С., Мкртумян Ю.И. 1983. Проблемы исследования культуры жизнеобеспечения этноса, *Советская этнография*, 2, с. 22-31.
- Арутюнов С., Мкртумян Ю.И. 1984. Проблемы типологического исследования механизмов жизнеобеспечения в этнической культуре, *Типология основных элементов традиционной культуры*, с. 19-33. М.
- Арутюнов С., Рыжакова С.И. 2004. *Культурная антропология*. М.
- Арутюнов С., Членов М.А., Крупник И.И. 1981. Исторические закономерности и природная среда (на примере памятников древнеэскимосской культуры), *Вестник АН СССР*, 2, с. 91-102.
- Баландин Р.К., Бондарев Л.Г. 1988. *Природа и цивилизация*. М.
- Беляков С.С. 2013. *Гумилёв сын Гумилёва: [биография Льва Гумилёва]*. М. 797 с.
- Беркут В.П. 2007. *Феномен экологического сознания*. Балашиха.
- Биология жителей высокогорья*. (1981). М.
- Бромлей Ю.В. 1981. *Современные проблемы этнографии: Очерки теории и истории*. М.
- Брук С.И. 1986. *Население мира: Этнодемографический справочник*. Изд. 2-е, М., 832 с.
- Вернадский В.И. 2012. *Биосфера и ноосфера*. М. 576 с.
- Вишневский А.Г. 1982. *Воспроизводство населения и общество*. М.
- Гринин Л.Е. 2011. Природный фактор в аспекте теории истории. *Философия и общество*, 2 (62), с. 168-200. Волгоград.
- Гумилев Л.Н. 1960. *Хунну: Срединная Азия в древние времена*. М., 292 с.
- Гумилев Л.Н. 1968. Климат и история, *Знание – сила*, 4, с. 28-29.
- Гумилев Л.Н. 1970а. Этногенез и этносфера, *Природа*, 1, с. 46-55; 2, с. 13-50.
- Гумилев Л.Н. 1970б. Этногенез в аспекте географии, *Вестник Ленинградского университета*. Вып. 2: Геология, География, 12, с. 88-93. Л.
- Гумилев Л.Н. 1971. Сущность этнической целостности, *Вестник Ленинградского университета*. Вып. 4: Геология, география, 12, с. 97-106. Л.
- Гумилев Л.Н. 1980. Этноты и природная среда, *Рациональное использование природных ресурсов и охрана окружающей среды: Человек и окружающая среда: Проблемы охраны природы*, 3, с. 24-29. Пермь.
- Гумилев Л.Н. 1990а. *География этноса в исторический период*. Л.
- Гумилев Л.Н. 1990б. *Этногенез и биосфера земли*. Л.
- Гумилев Л.Н. 2004. *Этносфера. История людей и история природы*. М.
- Гумилев Л.Н. 2007. *Струна истории. Лекции по этнологии*. М.
- Иванов С.А. (1998). Лев Гумилёв как феномен пассионарности, *Неприкосновенный запас*, 1, <http://magazines.russ.ru/nz/1998/1/nzgumil.html> [prisijungta 2016-06-02]
- Игнатовская Н.Б. 1987. *Природа как ценность культуры*. М.
- Кабо Р.М. 1947. Природа и человек в их взаимных отношениях как предмет социально-культурной географии, *Вопросы географии*, 5. М.
- Козлов В.И. 1971. Этнос и территория, *Советская этнография*, 6.
- Козлов В.И. 1974. О биолого-географической концепции этнической истории, *Вопросы истории*, 12.
- Козлов В.И. 1983. Основные проблемы этнической экологии, *Советская этнография*, 1, с. 3-16.
- Козлов В.И. 1994. *Этническая экология: становление дисциплины и история проблем*. М.
- Козлов В.И., Ямсков А.Н. 1989. Этническая экология, *Этнология в США и Канаде*, с. 86-107. М.
- Концепции зарубежной этнологии: критические этюды*. 1976. М.
- Крупник И.И. 1989. *Арктическая этноэкология: Модели традиционного природопользования морских охотников и оленеводов Северной Евразии*. М. 270 с.
- Левин М.Г., Чебоксаров Н.Н. 1955. Хозяйственно-культурные типы и историко-этнографические области, *Советская этнография*, 4, с. 3-7.
- Маркарян Э.С. и др. 1983. *Культура жизнеобеспечения и этнос. Опыт этнокультурологического исследования (на материалах армянской сельской культуры)*. Ереван.
- Общество и природа. Исторические этапы и формы взаимодействия*. 1981. М.
- Проблемы взаимодействия общества и природы*. 1983. М.
- Прохоров Б.Б. 2005. *Экология человека. Понятийно-терминологический словарь*. Ростов на Дону.



- Роль географических факторов в истории докапиталистического общества.* (1984). Л.
- Самарова Л.Р.** 2006. Географический детерминизм в современных религиоведческих исследованиях, *Культура народов Причерноморья*. № 79 С. 134-138.
- Татаринцев В.** 2009. Современная экологическая парадигма и ценности традиционной экософии народов Севера, *Вестник Северного (Арктического) федерального университета. Серия: Гуманитарные и социальные науки*, 3, с. 97-102. Архангельск.
- Татаринцев В.** 2012. *Духовная экология народов Северной Евразии. Опыт метафизического осмысления.* Архангельск. 112 с.
- Человек и среда обитания.* 1974. Л.
- Шальнев В.А.** 2006. *Проблемы взаимодействия общества и природы: взгляд географа.* Ставрополь. *Экология американских индейцев и эскимосов.* 1988. М.
- Этническая экология: теория и практика.* 1991. Отв. ред. В.И. Козлов. М.
- Этнос и среда обитания*, 1. Сборник этноэкологических исследований к 85-летию В.И. Козлова. 2009. Редкол.: Н.А. Дубова (отв. ред.), Н.И. Григулевич, А.Н. Ямсков. М.
- Этнос и среда обитания*, 3. 2012. Редкол.: Н.А. Дубова (отв. ред.), Н.И. Григулевич, Л.Т. Соловьёва, А.Н. Ямсков. М.
- Этноэкологические аспекты духовной культуры.* 2005. Ред.: В.И. Козлов, А.Н. Ямсков, Н.И. Григулевич, М. 324 с.
- Ямсков А.Н.** (2003а). Культура и культурная адаптация в этноэкологических исследованиях: к вопросу о содержании некоторых понятий и терминах, *Эволюция*, 1, с. 36-39. М.
- Ямсков А.Н.** 2003б. Этноэкологические исследования культуры и концепция культурного ландшафта, *Культурный ландшафт: теоретические и региональные исследования*, 3, с. 62-77. М.
- Ямсков А.Н.** 2004. Экологические функции основных компонентов традиционной культуры, *Этноэкологические исследования*, с. 39-60. М.
- Ямсков А.Н.** 2005а. Концепция экологической ниши в этноэкологии, *Вестник МГПУ*, 2 (9), Географический выпуск, с. 48-60. М.
- Ямсков А.Н.** 2005б. Культура и культурная адаптация в этноэкологических исследованиях: к вопросу о содержании некоторых понятий и терминах, *Эволюция*, 2, с. 50-53. М.
- Ямсков А.Н.** 2005с. Экологически значимые культурные архетипы поведения человека, *Этноэкологические аспекты духовной культуры*, с. 266-296. М.
- Ямсков А.Н.** 2009а. Трактовки понятия «жизнеобеспечение» в этнической экологии и возможный подход к изучению культурной адаптации, *Этнос и среда обитания*, 1, с. 73-94. М.
- Ямсков А.Н.** 2009б. Этноэкология: содержание понятия и история его развития в отечественной этноэкологии, *Расы и народы: современные этнические и расовые проблемы*, 34, с. 130-142. М.
- Ямсков А.Н.** 2011а. История развития и основные направления эколого-антропологических исследований в науке США, *Гуманитарная экология и мир человека*, с. 39-51. Киров.
- Ямсков А.Н.** 2011б. Основные направления американской экологической антропологии, *Экология древних и традиционных обществ*, 4, с. 354-356.
- Ямсков А.Н.** 2012. Идеи Л.Н. Гумилёва о взаимоотношениях этносов и ландшафтов и развитие понятийно-терминологического аппарата отечественной этноэкологии, *Научное наследие Л.Н. Гумилева: истоки, эволюция, проблемы восприятия*, с. 16-20. Ред.: Чистобаев А.И. и др. СПб.
- Ямсков А.Н.** 2013. История становления и развития отечественной этноэкологии, *Этнографическое обозрение*, 4, с. 49-64.

### 3.6. Lietuva

Aplinkos įtaka kultūrai, jos raidai Lietuvoje nagrinėta dar, palyginus, labai mažai. Nors Lietuvos geografai jau yra mėginę trumpai apžvelgti bendrą tokių tyrinėjimų raidą, pradedama formuoti geografinės kultūros sampratą (Daugirdas, 2001), aiškių geografinio determinizmo šalininkų Lietuvoje kaip ir neturėjome. Kritiškai sovietmečio pabaigoje geografinį determinizmą įvertinęs A. Tiknius (Tiknius, 1988), vėliau nesiėmė šios temos plėtojimo, tačiau dėmesio geografiniam determinizmui (nevertodami šio termino) anksčiau skyrė kai kurie žinomi Lietuvos geografai – K. Pakštas, S. Tarvydas, A. Basalykas ir kt.



Stasys Šalkauskis (1886-1941)  
Rytų ir Vakarų kultūrų  
sintezės koncepcijos autorius

Lietuvių ir Lietuvos gyvenamoji erdvė per visą savo egzistavimo istoriją yra išsidėsčiusi Rytų ir Vakarų sandūros zonoje. Tokia padėtis nulėmė savitą Lietuvos kultūros raidą, visuomenės poziciją Rytų ir Vakarų kultūrų atžvilgiu (Daugirdas, 1999, 2004; Daugirdas, Burneika, 2005). Vienas pirmųjų šių lietuvių kultūros problemą iškėlė filosofas **S. Šalkauskis** (1886-1941) savo veikale „Dviejų pasaulių takoskyroje“ (1919). **Rytų ir Vakarų kultūrų sintezės idėja** vertinama kaip bene didžiausio atgarsio susilaukęs lietuvių kultūros projektas (Sverdliovas, 1987). Jis tapo aktyvių ginčų objektu, vieni jį palaikė, kiti aštriai kritikavo, tačiau jis išlieka populiarus filosofų, kultūrologų, kultūros geografų dėmesio objektas. Aršiausios kritikos S. Šalkauskis sulaukė dėl to, kad rėmėsi gana neapibrėžtą filosofinį ir teorinį statusą turinčiais ir gana plačiai paplitusiais samprotavimais apie Rytus kaip pasyvumo, gamtos, instinkto, jausmo, vaizduotės, gaivalo viešpatavimo sritį ir apie Vakarus – kaip aktyvumo, laisvės, proto, valios, formos, idėjos viešpatavimo sritį (Sverdliovas, 1995).

Rytų ir Vakarų kultūrų sintezės idėja Europoje nebuvo nauja. Didelę įtaką S. Šalkauskiui turėjo studijos Maskvos universitete, vadovaujant V. Solovjov, kuris Rytų ir Vakarų sintezės idėją laikė rusų tautos pašaukimu<sup>27</sup> (Sverdliovas, 1995). Vėlesnės studijos Fribūro universitete, Šveicarijoje, taip pat padarė ne mažesnę įtaką. Čia jis susidūrė su akivaizdžiai priešinga kultūra, kokią jis pažino studijuodamas Maskvoje (Maceina, 2007). Taip ir susiformavo požiūris, kad Lietuvai gyvenant tarp Rytų ir Vakarų kitaip išgyventi neįmanoma, kaip tik perimant kaimyninių kultūrų vertybes ir apjungiant jas su savomis. Kaip parodė vėlesni istoriniai įvykiai kultūrinės sintezės projektas nebuvo ir negalėjo būti įgyvendintas, nors koncepcijos autorius tikėjo, kad Lietuvoje yra visos prielaidos kultūrinei sintezei. Lenkų (vakarietiškoji) kultūra giliai įleido šaknis lietuvių tautoje, tuo tarpu rusų bizantiškoji (rytietiškoji) kultūra, esą, geriausiai atitinka lietuvių tautos prigimtį<sup>28</sup>. Todėl S. Šalkauskis priskyrė lietuvių tautai kilnią misiją – „perleisti per lietuvių tautinės kultūros prizmę“ Rytų ir Vakarų kultūras, ir taip turėtų gimi savitas kultūrinis darinys. Taip tarsi bandoma atsispirti lenkiškumui, kultūrinei polonizacijai. Lietuvių tautos misiją Europos kultūroje S. Šalkauskis apibrėžė labai vaizdingai:

*„Siekdamas apsaugoti nuo Rytų barbarų tai, kas vertingiausia Vakarų civilizacijoje, ir apginti Rytų civilizacijos lobius nuo Vakarų barbarų, likimas teikėsi pakviesti į istorijos areną stabmeldžius lietuvius ir atlyginti už naudingą pagalbą, skirdamas jiems sulydyti civilizacijas, kurias jie taip gerai gynė. Tokia yra XIII a. įsteigtos Lietuvos valstybės reikšmė“* (Šalkauskis, 1995).

Rytų kultūros išplitimas Lietuvoje pagal S. Šalkauskį buvo nulemtas: subjektyvios priežasties – lietuvių prielankumo rytietiška kultūrai, ir objektyvios priežasties – krikščioniškosios kultūros pranašumo prieš stabmeldiškąją lietuvių kultūrą, bei geografinės padėties – betarpiškos aukštesnės kultūros židinių kaimynystės (Šalkauskis, 1995). LDK, pasirašydama Liublino uniją su Lenkija, tarsi atvėrė sau langą į Vakarus, kuris laikui bėgant padarė labai didelę įtaką Lietuvos istorijai. Nors „Liublino unija buvo tragiška Lietuvos tautinei bylai ir savimeilei“. (...) „Kaip ankščiau pagoniškoji Lietuvos kultūra negalėjo atsilaikyti prieš bizantiškosios rusų kultūros poveikį, taip dabar pastarosios kontempliatyvus pobūdis laidavo pergalę jos varžovei, Vakarų kultūrai, pasižyminčiai veiklumu ir praktiškumu“ (Šalkauskis, 1995). Teiginys, kad Lenkija buvo veikli ir praktiška, atrodo

<sup>27</sup> Rusiškojoje kultūroje išlieka labai ryški konfrontacija tarp vakarietiškosios ir slavofiliškosios kultūros orientacijų ir tradicijų.

<sup>28</sup> Toks teiginys labai abejotinas, greičiausiai padiktuotas Rusijoje nusistovėjusio imperialistinio požiūrio į valdomas tautas. Jauną S. Šalkauskį, matyt, dar veikė studijų Maskvoje patirtis.

labai pritemptas. Tačiau suartėjimas su Lenkija nulėmė lietuvių tautos perėjimą į vakarietiškosios kultūros įtakos zoną.

Todėl paskutiniajame laikotarpyje S. Šalkauskis lietuvių tautos misiją mato kaip rusų ir lenkų civilizacijų pusiausvyrą, kuri turi būti įgyvendinama sulydant į vieną lietuvišką visumą jų įtakas. Išoriniame gyvenime Lietuvos valstybė yra traktuojama kaip buferinė zona tarp Vokietijos ir Rusijos galybių. Filosofo nuomone, lietuviai niekada nenorėjo išsižadėti rusų ir lenkų kultūrų skolinių, kurie prigijo lietuvių gyvenime. Reikia išgryninti ir savo kultūroje pritaikyti tai, kas yra pozityvu. Tai, filosofo nuomone, ir yra galutinis kultūrų sintezės tikslas, kuris yra būtinas norint apsisaugoti nuo Rusijos ar Lenkijos politinių pretenzijų, kurias jos grindžia kultūrinės įtakos teise (Šalkauskis, 1995). Kaip parodė tolimesni įvykiai, tiek lenkai (Vilniaus krašto okupacija), tiek rusai (sovietinė okupacija) neatsisakė politinių pretenzijų į lietuvių tautos gyvenamąją teritoriją.



Kazimieras Pakštas (1893-1960)  
Lietuvos politinės geografijos,  
kultūros geografijos,  
istorinės geografijos pradininkas

Laikydamasis vokiškosios politinės geografijos ir geopolitikos tradicijų, mūsų visuomenės geografijos pradininkas, Lietuvos universiteto (nuo 1930 m. – VDU) 1926 m. įsteigtos Geografijos ir antropologijos katedros vedėjas **K. Pakštas**<sup>29</sup> (1893-1960) 1929 m. išleido *“Baltijos respublikų politinę geografiją”*, kurioje bandė akcentuoti ne tik gamtinės aplinkos elementų (klimato, jūros ir kt.), bet ir geopolitinės, geokultūrinės aplinkos reikšmę valstybės, tautos raidai. Patį geografinį determinizmą K. Pakštas vertino kaip *“kraštutinę nuomone, kurios gyvenimo faktai nepatvirtina”* ir netikėjo kad *„visą žmonijos margumą“* galima būtų paaiškinti vien tik gamtinės aplinkos įtaka. Tačiau klimato, jūros ir kultūros raidos ryšių aptarimui skyrė netgi specialius savo knygos skyrius (Pakštas, 1991). O ir determinizmu dvelkiančių išvadų ar apgailestavimų šioje knygoje netrūksta:

*„Jei šiandien lietuvių tauta neiškilo į aukščiausių civilizacijų pirmąsias eiles, tai ne dėl klimatinių priežasčių, bet dėl to, kad, svetimųjų trukdoma, ji dar nespėjo užimti tų ribų, kurias jai nustato nedaug nuo idealo teatsilikęs klimatas ir gana patogi Lietuvos gamta.” (...)* *„Net pajūrij valdydami, mes pasiliecame kontinentine tauta ir atsiribojame nuo palaimingos jūrų įtakos, palikdami ją kitiems sunaudoti”*(Pakštas, 1991).

Be to, jis pripažino, kad *„tautų ir valstybių painiuosius klausimus pridera spręsti ne tik laiko, bet ir erdvės atžvilgiu. Šitą erdvę mes suprantame kaip geografinę aplinką, kurioje daugelis gyvenimo reiškinių susipina į tamprią virtinę ir vystosi nuolatinėje savitarpio įtakoje“* (Pakštas, 1991). Tam, kad Lietuva būtų saugi, ji turi būti naudinga kaimynams. Kadangi Baltijos šalys yra tranzitinės ir turi didelius užnugarius (hinterlandus), jų geografinė padėtis yra palanki. Tačiau K. Pakštas aiškiai suvokė ir tą ne kartą kartojo, kad tarp Vokietijos ir Rusijos įsiterpusi Lietuva gali būti šių šalių okupuota ir visais atžvilgiais asimiliuota (Pakštas, 1991; Pšibilskis, 2003).

K. Pakšto pradėtą darbą pratęsė prieš pat II-ąjį pasaulinį karą pasirodžiusi **S. Tarvydo** (1903-1975) *„Geopolitika”* (Tarvydas, 1991). Šioje knygoje ypač jaučiamas prierašumas F. Ratzel, R. Kjelen ir K. Haushofer idėjoms, operuojama tom pačiom sąvokom. Štai Nemuno baseinas apibrėžiamas kaip *„gyvybinė lietuvių tautos erdvė”*, vėl akcentuojamas ne tik klimato, išteklių, jūros, upių ir kt. gamtinės aplinkos elementų, bet ypač – geopolitinės padėties bei įvairių kitų geopolitinių veiksnių vaidmuo. S. Tarvydas, pagrįstai nuogaustaudamas dėl Lietuvos ateities II-ojo pasaulinio karo išvakarėse, teigia, kad visų Lietuvos politinių problemų svarbiausia priežastis – nepalanki geopolitinė padėtis, nes *„valstybių geopolitinėje padėtyje slypi jų likimas”*. Panašiai kaip

<sup>29</sup> K. Pakšto darbai ir idėjos susilaukė ne tik prieštaringo įvertinimo, bet ir pripažinimo, jo gyvenimui ir veiklai aprašyti skirtos dvi monografijos (Eretas, 1970; Pšibilskis, 2003) ir mažiau žinomų darbų rinkinys (Kazys Pakštas..., 2003).

ir K. Pakštas, jis sugebėjo aiškiau ir anksčiau nei kiti įvertinti tragiškai lemtingą aplinkos poveikį Lietuvos raidai: „*Tik nusilpus slavų ir germanų tautų kolosams, mes galėjome išsikovoti savo nepriklausomybę. Kai tie kolosai sustiprėjo, mums vėl gresia pavojus. Saugokimės, kad jie mūsų nesumaltų kaip girnos*” (Tarvydas, 1991). Toks iš K. Pakšto perimtas S. Tarvydo perspėjimas buvo ne tik pranašiškas, bet ir buvo aktualus jau kelis šimtmečius.



Alfonsas Basalykas (1924-1986)  
determinuotos kraštovaizdžio  
antropogenizacijos koncepcijos autorius

Vilniaus universiteto profesorius geografas **A. Basalykas** (1924-1986) 1975 m. paskelbė savo žmogaus veiklos ir aplinkos santykių reguliavimo koncepciją, kurią pavadino **determinuota kraštovaizdžio antropogenizacija** (Басаликас, 1976<sup>30</sup>). Vėliau ši koncepcija tapo labiau žinoma geografinės kraštovarkos vardu. Šis naujas požiūris yra svarbus dar ir dėl to, jog tai vienas pirmųjų mokslinių žingsnių (po K. Pakšto ir S. Tarvydo) Lietuvoje sovietmečiu dar nežinotos kultūros geografijos srityje.

A. Basalykas siūlė atsisakyti visuomenės ir aplinkos santykių reguliavimo, jo manymu, ekstremistinių principų. Vien prisitaikymas (adaptacija) prie aplinkos arba vien jos pritaikymas (transformavimas) savo reikmėms yra klaidingos ir neracionalios strategijos. Teisingiausia būtų abi šias strategijas derinti. Taip netiesiogiai buvo pripažintas geografinio determinizmo objektyvus pagrindas ir pakartota Ch.A. Jenks postmodernistinė nuostata. Vėliau, plėtojant šią koncepciją, autorius pripažino, kad sukultūrintoje aplinkoje, kultūriniame kraštovaizdyje galima aptikti daugelį konkrečios kultūros atspindžių (Basalykas, 1984). Be to, kaip teisingai pastebėjo A. Tiknius (Tiknius, 1988), A. Basalyko koncepcija buvo gana drąsi, nes tuomet aiškiai vyravo siauras vartotojiškas požiūris. Šią „opozicinę“ totalinio gamtos užvaldymo ir pertvarkymo tendencijai nuostatą sovietmečiu ir po nepriklausomybės atgavimo palaikė daugelis Lietuvos geografų (Č. Kudaba, P. Kavaliauskas ir kt.).

Atkūrus nepriklausomybę mėginta Lietuvoje skirti dėmesio ir etnoekologijai (Tauginas, Gajauskaitė, 1990; Kalenda, 1995; Tauginas, 1996). Pasitelkus B.B. Rodoman suformuluotą pozicinį principą (Родоман, 1979) ir A. Tikniaus bei J. Taugino papildytą jo modifikaciją (Tiknius, 1988; Tauginas, 1996), kultūros geografijos teorijoje atsirado galimybė toliau plėtoti V.P. Aleksejev pasiūlytą kultūros raidos geografinę versiją. Tai mėgino padaryti **A. Tiknius** (1941- ) (Tiknius, 1988). Poziciniu principu B. Rodoman vadino geografinių reiškinių (pvz., kultūrų) esminių savybių priklausomybę nuo jų padėties erdvėje. Aplinkoje esantys reiškiniai, vykstantys procesai suformuoja vadinamąjį pozicinį spaudimą, kuris ir yra toji jėga, kuri skatina reiškinio savybių kitimą ir adaptaciją. Erdvėje egzistuoja tokios vietos, kuriose konkrečiam reiškiniui pozicinis spaudimas bus minimalus. Didelis spaudimas sukelia pozicinį stresą ir verčia ieškoti tinkamiausios išeities. Todėl, pagal A. Tiknių, išeities keliai gali būti trys: migracija, funkciniai ir struktūriniai persitvarkymai arba aplinkos transformavimas. Taigi, kultūra, didėjant poziciniam spaudimui, gali keisti savo aplinką, keistis pati (adaptuotis) arba keisti savo vietą (migruoti). Žvelgiant į daugelio kultūrų istorinę praeitį tai labai dažnai pasitaikantys ir tikėtini raidos scenarijai.

Lietuvoje nuosaikiu klimatinio determinizmo šalininku XX a. paskutinį dešimtmetį buvo Vilniaus universiteto profesorius, geografas, klimatologas **A. Bukantis** (1961- ), kuris iki 1998 m. paskelbė keletą mokslo darbų (Bukantis, 1995, 1998a, 1998b, 1998c, 1998d; Bukantis, Rimkus, 1996) ir mokslo populiarinimo publikacijų (Bukantis, 1994, 2011; Bukantis, Lingė, 1995; Laurinėnaitė-Šimelevičienė, 2013), kuriuose vienaip ar kitaip palietė klimato, jo kaitos įtakos žmonėms, visuomenės raidai aspektus. Vėliau ši tematika autoriaus jau beveik nebedomino.

<sup>30</sup> Siekiant platesnio pripažinimo, straipsnis paskelbtas rusų kalba.



Arūnas Bukantis (1961- )

Airijoje (1845-47 m.) priežastis – jos kilo „po ilgos serijos nepalankių orų anomalijų, nederlingų metų ir badmečių“. Tai sukėlė masinę skandinavų ir airių emigraciją į Ameriką.

A. Bukančio manymu „galima nustatyti optimalias žmogaus gyvenimo sąlygas“. Klimato komforto zona yra siaurame 20-25 C izotermų intervale, turi įtakos ir oro drėgnumas bei vėjuotumas. PSAO duomenimis, palankiausios gyvenimo sąlygos yra ten kur vidutinė daugiametė temperatūra lygi 10 C: „Toks klimatas teikia pakankamai stimulų (...) neleidžia atsipalaiduoti, sudaro visas sąlygas atsiskleisti žmonių kūrybiškumui, nesukelia pernelyg didelių (gniuždančių ir slegiančių) rūpesčių apsirūpinant maistu, rūbais, būstu, kuru ir pan.“, – teigia A. Bukantis (Bukantis, 1998d). Tai labai primena Antikos autorių ar S.L. de Montesquieu mintis. Nukrypimai nuo „komforto zonos“ kelia apšildymo arba vėsinimo problemas. O ekstremalaus klimato sąlygomis gyvena tik apie 10% pasaulio gyventojų. Dabar žmogus gali gyventi ir veikti vis ekstremalesnėmis sąlygomis, tai verčia daryti vis didėjanti žmonių populiacija ir vartojimo augimas. Tačiau A. Bukantis pripažįsta paradoksą – „milžiniška mokslo ir technikos pažanga (...) nė kiek nesumažino (galbūt net padidino) ūkio plėtros priklausomybę nuo gamtos ir ypač klimato sąlygų“ (Bukantis, 1998d).

Įdomių minčių apie klimato įtaką išdėstė žurnalo „Veidas“ žurnalistės J. Laurinėnaitės-Šimelevičienės pakalbinti įvairių sričių specialistai (Laurinėnaitė-Šimelevičienė, 2013). Technikos mokslų daktaras, statinių ir jų projektų ekspertas Č. Ignatavičius teigia, kad klimatas Lietuvoje nėra labai palankus pastatams: „Jei Egipto piramidės būtų buvusios pastatytos Lietuvoje, jų jau seniai nebūtų likę ant žemės paviršiaus. Dažnai vyraujanti drėgmė ir šaltis būtų sparčiai suardę galingus smiltainio blokus, kurie šilto ir sauso klimato sąlygomis Egipte stovi amžių amžiais“. Nepalankus klimatas ir kelių ar tiltų infrastruktūrai – ji tarnauja trumpiau. Statyti pastatus ir tiesti kelius, juos prižiūrėti Lietuvoje yra gerokai sudėtingiau ir brangiau nei šilto klimato šalyse. Tačiau šiltėjantis klimatas, ilgėjančios klimatinės vasaros, ilgėjantis augalų vegetacijos periodas, anot A. Bukančio ir agronomo E. Makelio, teikia naujų galimybių ūkininkams – kai kurie augalai gali duoti didesnę derlių, pradedamos auginti naujos kultūros. Bet atsiranda ir problemų – reikia pasirinkti tinkamas augalų ir gyvulių veisles, spręsti žemės drėkinimo klausimus. Ūkis ir žmonių gyvenama yra priversti prisitaikyti (Laurinėnaitė-Šimelevičienė, 2013).



Donatas Brandišauskas (1976- )

Iš naujausių kultūros ir gamtinės aplinkos sąveikos studijų galima paminėti kultūros antropologo **D. Brandišausko** (1976- ) darbus, kuriuose autorius publikuoja kartu su kolegomis iš Rusijos atliktų Sibiro tautų gyvenamosios tyrinėjimų rezultatus, paliesdamas ir etnoekologinius, ekologinės antropologijos aspektus (Brandišauskas, 2007, 2011, 2012, 2016; Давыдов, Симонова, Сем, Брандишаускас, 2016). Šiuose darbuose atskleidžiama tradicinių Sibiro etnosų (evenkų, evenų ir kt.) ir kraštovaizdžio sąveika, istoriškai susiklostę subtilūs dvasiniai, moraliniai ir materialiniai santykiai su gamta ir jos jėgomis, lokalinio aplinkos

pažinimo, kultūrinio kraštovaizdžio suvokimo ir formavimo patirtis. Daugiau panašaus pobūdžio darbų Lietuvoje turbūt nebuvo ir nėra.

#### Savarankiškomis studijoms:

- Andrijauskas A.** 2002. Istorinė Rytų ir Vakarų civilizacijų santykių raida, *Kultūrologija*, 8. Vilnius. 195 p.
- Andrijauskas A.** 2004. *Kultūros, filosofijos ir meno profiliai (Rytai-Vakarai-Lietuva)*. Vilnius. 623 p.
- Basalykas A.** 1984. Keli požiūriai į kultūriną kraštovaizdį, *Mokslas ir gyvenimas*, 3, p. 8-10. Vilnius.
- Bliumas R.** 1995. Tautinio charakterio tyrinėjimai XX a. pirmosios pusės Lietuvos filosofinėje, psichologinėje literatūroje ir publicistikoje, *Filosofija. Sociologija*, p. 64-73. Vilnius.
- Brandišauskas D.** 2007. Symbolism and Ecological Uses of Fire among Orochen-Evenki, *Sibirica*, 6 (1), p. 95-109.
- Brandišauskas D.** 2011. Contested health in the post-Soviet taiga: use of landscape, spirits and strength among Orochen-Evenki of Zabaikal'e (East Siberia), In D. G. Anderson *Health and Healing in the Circumpolar North: Southeastern Siberia*, p. 125-144.
- Brandišauskas D.** 2012. Įvietinta sėkmė ir galia: Rytų Sibiro autochtonų Oročėnų-Evenkų posovietinio kraštovaizdžio patirtys, *Logos*, 73, p. 132-142. Vilnius.
- Brandišauskas D.** 2016. *Leaving footprints in the taiga. Luck, spirits and ambivalence among the Siberian Orochen reindeer herders and hunters*. Oxford, New York. [In press]
- Bukantis A.** 1994. Orai ir žmogus, *Mūsų gamta*, 4, p. 4. Vilnius.
- Bukantis A.** 1995. Ekstremalūs klimato reiškiniai Baltijos regione ir jų įtaka ūkiui, *Geografija*, 31, p. 39-42. Vilnius.
- Bukantis A.** 1998a. Agroklimatinių resursų dinamika ir augalininkystės plėtros perspektyvos Lietuvoje, *Augalininkystės ir bitininkystės dabartis ir ateitis*, p. 17-23. Vilnius.
- Bukantis A.** 1998b. Klimato svyravimų įtaka žmonių bendruomenių socialinei raidai, *Lietuvos meteorologijos ir hidrologijos problemos XXI a. išvakarėse*, p. 55-61. Vilnius.
- Bukantis A.** 1998c. Klimatiniai ekstremumai Baltijos jūros regione ir jų įtaka ūkiui, *Ekologinė medicina*, 2, p. 129-135. Vilnius.
- Bukantis A.** 1998d. Žmonių bendruomenių socialinės raidos sąsaja su klimato svyravimais, *Geografijos metraštis*, 31, p. 24-31. Vilnius.
- Bukantis A.** 2011. Klimatas meta iššūkį žmogui, *Veidas*, 1, p. 88-89. Vilnius.
- Bukantis A., Lingė P.** 1995. Žmogaus priklausomybė nuo klimato XX a. nemažėja, *Lietuvos rytas* (1995 m. birželio 27 d.). Vilnius.
- Bukantis A., Rimkus E.** 1996. Lietuvos agroklimatinių resursų dinamika ir prognozės. *Geografija*, 32, p. 22-27. Vilnius.
- Daugirdas V.** 1999. A Model of Lithuanian Geopolitical Balance, *Problematyka geopolityczna Europy Środkowej i Wschodniej*, p. 71-76. Rzeszow.
- Daugirdas V.** 2001. Kultūra ir geografinė aplinka: Egiptas, *Geografija*, 37 (1), p. 49-52.
- Daugirdas V.** 2004. Lithuania as a space of interaction of cultures, *Geopolitical studies*, 12, p. 177-190. Warsaw.
- Daugirdas V., Burneika D.** 2005. The impact of clash of civilisations on the development of Lithuania's culture, *Region and regionalism*, No. 7, vol. 2, p. 67-80. Lodz.
- Eretas J.** 1970. *Kazys Pakštas. Tautinio šauklio odisėja (1893-1960)*. Roma.
- Kalenda Č.** 1995. Mitas ir ekologija, *Liaudies kultūra*, 6, p. 22-24. Vilnius.
- Kazys Pakštas. Kultūra. Civilizacija. Geopolitika*. 2003. [Str. rink., sud. S. Gaižiūnas]. V. 392 p.
- Laurinėnaitė-Šimelevičienė J.** 2013. Kaip mūsų gyvenimą veikia temperatūros svyravimas [interview su A. Bukančiu ir kt.], *Veidas*, 29, p. 40-41. Vilnius.
- Maceina A.** 2007. *Raštai*, XII. Vilnius.
- Pakštas K.** 1991. Baltijos respublikų politinė geografinė aplinka, *Lietuvos geopolitika*, p. 35-238. Vilnius.
- Pšibilskis V.B.** 2003. *Kazys Pakštas: tarp vizijų ir realybės*. Vilnius. 409 p.
- Sverdliovas A.** 1995. *Rytų ir Vakarų sintezės idėja*. Vilnius.
- Šalkauskis S.** 1995. Dviejų pasaulių takoskyroje. Sintetinis esė apie Lietuvos tautinės globalizacijos problemą, *Raštai*. T. 4. Vilnius.
- Tarvydas S.** 1991. Geopolitika, *Lietuvos geopolitika*, p. 239-402. Vilnius.

- Tauginas J.** 1996. *Garbusis medi, qžuole*. Vilnius.
- Tauginas J., Gajauskaitė R.** 1990. *Etnoekologijos samprata*. Vilnius.
- Tiknius A.** 1988. Geografinio determinizmo raida ir taikymo perspektyvos, *Geografijos metraštis*, 24, p. 185-189.
- Vanagas J.** 1996. *Miesto sociologijos pagrindai*. Vilnius.
- Басаликас А.** 1976. Антропогенизированный ландшафт – высшая ступень геосистемной организации, *Geographia lituanica*, с. 179-185. Вильнюс.
- Давыдов В.Н., Симонова В.В., Сем Т.Ю., Брандишаускас Д.** 2016. *Огонь, вода, ветер и камень в эвенкийских ландшафтах. Отношения человека и природы в Байкальской Сибири*. Ст. Петербург. 196 с.
- Родоман Б.Б.** 1979. Позиционный принцип и давление места, *Вестник МГУ*, Сер. 5. География, 4. с. 14-20.

## KULTŪROS GEOGRAFIJOS TERMINAI IR APIBRĖŽTYS

**Antropocentrizmas** – pasaulėžiūra, kuri remiasi nuostata, kad pasaulyje reikšmingiausia būtybė yra žmogus, jis iškeliamas virš gamtos, laikomas jos šeimininku, todėl ir aplinka (gamtinė aplinka), jos naudojimas yra vertinami remiantis žmogiškąja patirtimi, supratimu ir vertybėmis, pirmiausia galvojant apie naudą žmogui.

**Aplinkos sakralizacija** – religinės reikšmės suteikimas geografinės aplinkos, gamtos reiškiniams, geografiniams objektams, teritorijai ir jų garbinimas, laikymas šventais.

**Asociacinis kultūrinis kraštovaizdis** – 1. Daugiau savo gamtine aplinka nei kultūriniais elementais susijęs su religinėmis, meninėmis ar kultūrinėmis asociacijomis saugotinas kraštovaizdis; 2. Individo ar etnoso sukurta kraštovaizdžiui suteiktų simbolių, prasmių ir tikėjimų visuma, egzistuojanti žmogaus, etnoso sąmonėje, atspindinti kultūroje nusistovėjusį savęs, savo kultūros ir aplinkos suvokimą.

**Civilizacija** – 1. Visuomenės raidos pakopa, kuriai būdingas aukštas technologijų, žinių, ūkio, materialinės ir dvasinės kultūros lygis, išvystyta socialinė, ekonominė, kultūrinė, politinė sistema; 2. Konkrečiame istoriniame laikotarpyje ir teritorijoje egzistuojanti ar egzistavusi aukštos kultūros (gamybinis ūkis ir prekyba, architektūra ir gyvenviečių tinklas, valdžios ir religijos institucijos, socialinė stratifikacija, raštas, menai ir kt.) visuomenė, kuriai būdingas tam tikras raidos savarankiškumas.

**Civilizacijų susidūrimas** – geopolitinė ir kultūros geografijos teorija, 1993 m. suformuluota S. P. Huntingtono, kuri remiasi devynių pasaulio civilizacijų išskyrimu ir prielaida, kad, pasibaigus Šaltajam karui, tarp šių civilizacijų turėtų vykti konfliktai, o jų priežastys yra konkurencija, kultūriniai (ypač religiniai), tautiniai, istorinės raidos skirtumai.

**Difuzijos geografija** – kultūros geografijos šaka, tyrinėjanti kultūros reiškinių, idėjų, elementų plitimą erdvėje ir laike, be to, analizuojamas teritorijos ir geografinės aplinkos poveikis difuzijos procesui, atstumo, kaimynystės efekto, fizinių, kultūrinių ir politinių barjerų reikšmė, kultūros plitimo kryptys, trajektorijos, kilmės židiniai ir išplitimo arealai.

**Ekofilinė geopsichologinė orientacija** – geografinės aplinkos, jos elementų, kraštovaizdžio pozityvus, pagarbus vertinimas, saugojimas, tausojantis naudojimas, harmonijos su aplinka siekis ir pajautimas, ekologinės etikos kodekso suformavimas, susitapatinimas su aplinka, „savos“, įprastos aplinkos stereotipo palaikymas.

**Ekofobinė geopsichologinė orientacija** – geografinės aplinkos, jos elementų, kraštovaizdžio neigiamas vertinimas, nesaugojimas, susvetimėjimas. Ekofobinę orientaciją rodo veiksmai, kuriais naikinama gamtinė ir socialinė aplinka, griauinama ekologinė pusiausvyra (siekiama maksimaliai išnaudoti gamtos išteklius ir kt.), nors viešai gali būti ir deklaruojama pagarba gamtai.

**Ekologinė filosofija** – filosofijos kryptis, gvildenanti ekologinės harmonijos, balanso, aplinkos kaip vertybės problemas.

**Ekologizmas** – filosofija, ideologija, pasaulėžiūra, kuriai būdingas pagarbus, saugantis, tausojantis aplinką požiūris, ekofilija ir biofilija, kai žmogus laikomas biosferos dalimi, vystosi veikiamas aplinkos; socialinės ekonominės raidos ir aplinkos išsaugojimo valdymo teorija, mokslo kryptis.

**Ekspansinė erdvinė kultūros difuzija** – procesas, kai kultūros reiškiniai, elementai, idėjos, informacija plinta iš vienos vietos (miesto, regiono, šalies) į kitas ir suformuoja savo paplitimo arealą, kuriame išryškėja didžiausio paplitimo branduolys, dažniausiai sutampantis su kilmės židiniu.

**Ekspansinė kultūra** – plėtimosi, vyravimo, savo įtakos didinimo siekais pasižyminti, ekspansinė politika ir teritorinę bei kultūrinę plėtrą vykdanči kultūra (civilizacija), etnosas.

**Ekspansinė-relokacinė erdvinė kultūros difuzija** – procesas, kai kultūros reiškiniai, elementai, idėjos, informacija plinta iš savo kilmės vietos (miesto, regiono, šalies) į kitą teritoriją tiek didėjant paplitimo arealui, tiek persikeliant didžiausio išplitimo branduoliui.

**Erdvinė kultūros difuzija** – kultūros reiškinių, elementų skvarba, plitimas erdvėje, teritorijoje.

**Erdvinė kultūros struktūra** – istoriškai susiklosčiusi kultūros, etnoso teritorinė organizacija, kultūrinių regionų ir kitų kultūros teritorinių vienetų, ribų, centrų bei jų tarpusavio ryšių sistema.

**Etninė homeostazė** – stabili, neaktyvi arba balansuojanti etnoso būseną, kai jo gyvenimo būdas, gyvenamasis arealas, populiacijos dydis nesikeičia (beveik nesikeičia) iš kartos į kartą, kai išlaikoma pusiausvyra su geografinė aplinka (ji nekeičiama) ir gretimais etnosais.

**Etninė savimonė** – savęs priskyrimas kokiam nors etnosui, siejimas su to etnoso kultūra.



**Etninė teritorija** – teritorija, kurioje formavosi ir kompaktiškai gyvena konkretaus etnosu atstovai, išlikę istoriškai susiformavę etnosui būdingi kultūros elementai ir reiškiniai.

**Etninė tėvynė** – 1. Etnosu kilmės vieta, teritorija, su kuria savo atsiradimą, kultūros formavimąsi, istorinius ryšius sieja pats etnosas, arba kurioje jis užfiksuotas kaip istorijos subjektas; 2. Imigrantų kilmės šalis, teritorija.

**Etninis kultūrinis kraštovaizdis** – kraštovaizdis, suformuotas veikiant etninei kultūrai ir atspindintis savitą etnosu informacinį lauką – tapatybę, pasaulėžiūrą, reikšmių ir simbolių sistemas, vertybes, tikėjimus ir istoriją. Kartu tai yra ir etnosu kultūrinė terpė.

**Etninis kultūros plitimo barjeras** – etnosu savisaugai skirta kliūtis, trukdanti svetimosu kultūros reiškiniams, elementams, idėjoms, informacijai plisti teritorijoje, visuomenėje (pvz.: etniškai mišrių santuokų vengimas, etniniai stereotipai, papročių, tradicijų skirtumai, jų nežinojimas, nesupratimas).

**Etninis substratas** – pirminis, autochtoninis teritorijos etnosas arba etnosų visuma, padariusi įtaką arba tapusi besiformuojančio naujo ar atsikėlusio etnosu kultūros baze. Kartais tokia įtaka išryškėja šalies regiono ar subetnosu lygmeniu.

**Etninis tapatumas** – istoriškai susiklosčiusi etnosu, jo atstovų sau priskiriama etninių savybių visuma, kurioje svarbią vietą gali turėti ir ryšys su konkrečia teritorija. Savęs priskyrimas kuriam nors etnosui, išskyrimas iš kitų etnosų.

**Etniškumas** – etninių požymių ir individualaus bei grupinio susitapatavimo visuma, ryšio su etnosu iškelimas.

**Etnocenozę** – etnosu prisitaikymo prie geobiocenozės rezultatas – istorijos raidoje susiformavęs etnosu kultūros ir teritorijos geografinių, ekologinių sąlygų bendras kompleksas, etnoekologinė sistema.

**Etnocentrizmas** – etnosu, tautos pasaulėžiūra, pasižyminti visa ko vertinimu iš savo pozicijų, savo išskirtinumo, pranašumo teigimas ir sureikšminimas.

**Etnoekologija** – mokslas apie etnosu ir aplinkos santykius, tiriantis, kaip įvairūs etnosai, gyvendami panašiomis ar skirtingomis geografinėmis sąlygomis, sąveikauja su aplinka, ją supranta ir aiškina, panaudoja esamus išteklius, prisitaiko arba pritaiko aplinką sau naudodami kultūros priemones.

**Etnoekologinė kultūra** – kultūra ar atskiri jos elementai, susiformavę sąveikaujant su etnosu supančia gamtine aplinka, rodantys pagarbų požiūrį į gamtą, tausojantį jos naudojimą.

**Etnogeografija** – kultūros geografijos šaka, tirianti etnosų, tautų geografinį paplitimą, jų santykius su geografine aplinka, šalių ir jų teritorijų, miestų gyventojų etninę bei tautinę sudėtį, jos formavimosi istorinius, kultūrinius, socialinius, ekonominius, politinius aspektus ir dėsningumus.

**Etnokultūrinis regionas** – istoriškai susiformavusi šalies arba etninės teritorijos dalis, kuriai būdingi saviti etninės ar subetninės kultūros bruožai (tradicijų, buitės, gyvenimo būdo, folkloro, tarmės, religiniai ir kt. skirtumai).

**Etnopsichologija** – mokslas, tiriantis tautų, etnosų psichologiją, tautinį charakterį, mentalitetą, savimonę, elgesio stereotipus, kurie atsiskleidžia analizuojant dvasinę ir materialinę kultūrą (kalbą, papročius, religiją, mitologiją, meną, literatūrą ir kt.).

**Etnosas** – istoriškai, etnogenezės procese susiformavusi, etnonimą turinti, bendrų etninių, kultūrinių požymių (kilmė, kalba, teritorija, etninė savimonė, etnopsichologija, etnografiniai bruožai, tradicijos, materialinė kultūra ir kt.) vienijama, save nuo kitų etnosų atskirianti žmonių bendrija. Dažnai tapatinamas su tauta.

**Etnosfera** – pasaulio etnosų ir etnocenozių visuma, kuri apima visus buvusius ir esamus etninės kultūros pasiekimus ir elementus – prisitaikymą prie geografinės aplinkos, kalbas, pasaulėvaizdžius, ideologijas, mitus, tikėjimus, tradicijas ir kt.

**Europeizacija** – 1. Vakarų Europos kultūros, gyvenimo būdo, vertybių savaiminis arba priverstinis plitimas ir diegimas kituose pasaulio regionuose; 2. Vakarų Europos–Šiaurės Amerikos kultūros standartais vykdoma kultūros globalizacija bei vesternizacija; 3. Krikščioniškų ir prigimtinių Europos žemyno istorinių vertybių plėtros procesas; 4. Europos ar Europos Sąjungos integracijos procesas.

**Fizinis kultūros plitimo barjeras** – gamtinė ar žmogaus sukurta techninė kliūtis, trukdanti kultūros reiškiniams, elementams, idėjoms, informacijai plisti teritorijoje, visuomenėje (pvz.: aukštų kalnų grandinės, didelės dykumos, upės, vandenynai, pelkių ir miškų masyvai, uždaryti keliai, valstybės siena, Kinų, Berlyno siena).

**Formalusis kultūros regionas** – regionas, išskiriamas pagal vieno, kelių ar komplekso kultūros elementų, bruožų paplitimą (pvz., tradicinės architektūros pastatų, kurių statyboje naudotas molis, etnografinis regionas).

**Funkcinis kultūros regionas** – šalies aukštesnės pakopos administracinis, politinis, socialinis ar ekonominis teritorijos vienetas, istoriškai formavęs ar padėjęs formuoti regiono gyventojų teritorinį tapatumą, lėmęs kultūros elementų, reiškinių paplitimą ir raidą. Paprastai turi aiškų administracinį centrą ir įteisintas ribas.

**Geografinė agrokultūra** – žemės ūkio kultūros tipas, kurio ypatybių formavimuisi svarbiausią įtaką padarė konkrečios gamtinės geografinės sąlygos. Pavyzdžiui: sauso klimato drėkinamasis ūkis (irigacinė kultūra), dykumų arba oazių sodininkystė, kalnų terasinė, vidutinės juostos ir šiaurės regionų žemdirbystė.

**Geografinė kultūra** – 1. Geografinis kultūrinis reiškiny, geografinių sąlygų suformuota kultūros bruožų, elementų, geografinių vaizdinių, aplinkos sampratos ir pasaulėžiūros visuma; 2. Teritorinė kultūrinė žmonių bendrija, teritorinis kultūrinis vienetas (kultūrinė sritis, regionas, arealas ir kt.), turintis savo teritoriją, ribas, kilmės židini ir kt.; 3. Geografinių žinių ir pasiekimų visuma.

**Geografinė kultūrinė aplinka** – šalį, jos regioną, etnosą supančių kitų kultūrų, jų įtakų visuma.

**Geografinė kultūrinė erdvė** – geografinės erdvės sudedamoji dalis, kultūrų, jų reiškinių, procesų, teritorinių vienetų sistema ir sąveikos sfera.

**Geografinė kultūrinė gravitacija** – kultūrinių ir kitokių (politinių, socialinių, ekonominių) reiškinių ir procesų visuma, kompleksas, rodantis teritorijos, regiono, valstybės kultūros slinktį, orientaciją į tam tikrą pasaulinį ar regioninį kultūros centrą, kultūros sritį ar regioną, valstybę.

**Geografinė kultūrinė padėtis** – šalies, regiono geografinė padėtis pasaulio kultūrinių sričių ir regionų, gretimų kultūrų atžvilgiu, vieta kultūrinių ryšių, santykių ir įtakų sistemoje.

**Geografinė kultūros readaptacija** – žmonių kultūrinių bendruomenių, etnosų prisitaikymo prie pasikeitusios (pakeistos) gamtinės ir kultūrinės aplinkos procesas.

**Geografinė pasaulėžiūra** – geografinės aplinkos, gyvenimo sąlygų suformuota tradicinių įsitikinimų, įvaizdžių, vertinimų, principų, požiūrių į matomą ir nematomą pasaulį, jame vykstančius procesus, žmogaus, etnoso vietos jame supratimas, požiūrių į supančią aplinką ir santykius su ja visuma.

**Geografinis indeterminizmas** – nuostata, kad visuomenės, etnoso, kultūros formavimasi ir raidą nelemia geografinė (gamtinė ir kultūrinė) aplinka, geografinės sąlygos, jų įtaka neesminė.

**Geografinis kultūrinis determinizmas** – teorinė kultūros geografijos doktrina, kuri remiasi nuostata, kad visuomenės, etnoso, kultūros formavimasi ir raidą lemia geografinė (gamtinė ir kultūrinė) aplinka, geografinės sąlygos.

**Geografinis kultūrinis posibilizmas** – kultūros geografijos teorinė doktrina, kuri remiasi nuostata, kad žmonių veiklą, kultūros raidą riboja ir joms įtakos turi geografinė aplinka, geografinės sąlygos, tačiau svarbų vaidmenį atlieka ir istorinės sąlygos, žmonių, etnoso galimybė pasinaudoti arba nepasinaudoti geografinės aplinkos teikiamomis galimybėmis, pasirinkti savo kultūros raidos kelią.

**Geografinis kultūros adaptacijos lygmuo** – kultūros geografinės adaptacijos erdvinės hierarchijos laipsnis (lokalinis, regioninis, zoninis (kraštovaizdinis), globalus).

**Geografinis kultūros neprisitaikymas** – kultūrinių bendruomenių, etnosų neprisitaikymas prie gamtinės ir kultūrinės aplinkos, jos kaitos, kultūros savybių ir konkrečių geografinės aplinkos sąlygų neatitikimas.

**Geografinis kultūros prisitaikymas** – žmonių kultūrinių bendruomenių, etnosų prisitaikymo prie gamtinės ir kultūrinės aplinkos ir jos kaitos procesas, naudojant kultūros priemones, kultūros ypatybių ir konkrečių geografinės aplinkos sąlygų atitikimas.

**Geopsichologija** – mokslas, tiriantis, kaip žmogaus, etnoso dvasinį gyvenimą, psichiką, gyvenimo būdą ir veiklą veikia gamtos sąlygos (kraštovaizdis, jo grožis, geocheminės ir geomagnetinės sąlygos, padėtis virš jūros lygio, klimatas, metų laikai, orai, Mėnulio fazės ir kt.).

**Geopsichologinė orientacija** – psichologinė nuostata geografinės aplinkos, atskirų jos elementų, kraštovaizdžio atžvilgiu, žmogaus, etnoso vietos gamtos sistemoje suvokimas ir aiškinimas.

**Geopsichologinis prisitaikymas** – ilgo gyvenimo toje pačioje aplinkoje, teritorijoje suformuotas savos, įprastos aplinkos, kraštovaizdžio stereotipas.

**Gyvenamoji aplinka** – individo ar socialinės grupės gyvenamąją vietą supanti gamtinė, socialinė ar kultūrinė aplinka, turinti tiesioginės ar netiesioginės įtakos gyventojų būklei, veiklai ir vystymuisi.

**Humanitarinė geografija** – XX a. pabaigoje rusų geografo D. N. Zamiatino suformuota kultūros geografijos mokslo tyrimo kryptis, kurios tikslas – ištirti geografinės aplinkos vaizdinius, jų konstrukcijas, transformacijas, geografinių aplinkų, erdvių autentišką, individualų, subjektyvų pažinimą, suvokimą ir interpretaciją žmogaus gyvenime ir veikloje.

**Idealioji vietovė** – sakralizuotas, stereotipinis išskirtinės, estetinius jausmus keliančios vietovės, geografinės aplinkos, kraštovaizdžio modelis, įsitvirtinęs kultūroje.

**Informacinis laukas** – 1. Etnokultūrinių (vertybės, tradicijos, kalba, savimonė, religija ir kt.) mainų ir kontaktų bei specifinių lokalinių žinių (artimos, gyvenamosios aplinkos pažinimas, įvaizdžiai, gamtos stebėjimai, agrotechnika ir kt.) visuma ir erdvė; 2. Kultūros difuzijos geografijos reiškiny, kuris parodo, kad kontakto tikimybė mažėja didėjant atstumui tarp individų, informacijos šaltinių, o tai turi įtakos difuzijos greičiui.

**Inovacija** – visuomenėje įdiegtas, prigijęs ir teritorijoje paplitęs naujas, tobulesnis, anksčiau nebūdingas kultūros, socialinis ar ekonominis reiškiny, idėja, procesas, elgesio forma, paprotys, technologija, produktas, instrumentas ir kt. Žmogus, visuomenė plintantį dalyką suvokia kaip naują ir reaguoja į jį kaip į naujovę.

**Inovacijų difuzija** – kultūrinių, socialinių, ekonominių, technologinių ir kitų naujovių, daiktų, idėjų, skvarbos, plitimo ir diegimo visuomenėje ir teritorijoje įvairiais komunikacijos kanalais procesas

**Inovacijų geografija** – kultūros ir difuzijos geografijos šaka, tyrinėjanti inovacijų teritorinės skvarbos, plitimo ir paplitimo reiškinius bei procesus.

**Introdukcija** – kultūrinių augalų ir gyvūnų perkėlimas į teritorijas, kuriose jie anksčiau neaugo ir negyveno.

**Istorinė geografija** – geografijos mokslo šaka, tyrinėjanti žmonijos, regiono, šalies praeityje buvusius geografinius reiškinius ir procesus (kraštovaizdžio kaita, geografinės kelionės ir atradimai, teritorijos apgyvendinimas ir įsisavinimas, religijų plitimas, valstybių teritorijos, ribų kaita, administracinio suskirstymo raida ir kt.).

**Istorinis regionas** – istorinės raidos savitumu išsiskirianti šalies, kelių šalių, pasaulio dalies teritorija. Dažnai toks regionas siejamas su kultūriniu, kalbiniu (tarminiu) ar etnografiniu regionu, turinčiu savitą politinę istoriją, tapusiu teritorijos administraciniu vienetu, jo gyventojai arba jų dalis (kultūrinis, mokslinis, politinis elitas) pasižymi regionine savimone, sieja save su šia teritorija, jos istorija, kultūriniu palikimu.

**Izoliuotoji kultūra** – nedidelės tautos, etnos kultūra, dėl geografinių ir kultūrinių priežasčių (savanoriškos izoliacijos) atskirta nuo kitų kultūrų įtakos, ilgą laiką tarpą nekontaktuojanti arba mažai kontaktuojanti su kitomis kultūromis ir todėl turinti savitų būdingų bruožų.

**Kaimynystės efektas** – geografinės padėties įtakos procesas ir padarinys, būdingas pasienio regionams ir kultūriškai nevienalytėms teritorijoms, kai vietos gyventojai yra paveikiami šalia, kaimynystėje egzistuojančių, kitoms kultūroms, bendruomenėms būdingų kultūrinių, socialinių, politinių, ekonominių ir kitų reiškinių ar savybių.

**Kalbinis kultūros plitimo barjeras** – dėl kalbos ir jos atmainų nemokėjimo atsirandanti kliūtis, kuri trukdo kultūros reiškiniams, elementams, idėjoms, informacijai plisti teritorijoje, visuomenėje (pvz.: svetimos kalbos, tarmės, žargono nemokėjimas, jų nepriėmimas, sąvokų, posakių nesupratimas, literatūros neišmanymas).

**Kalbų geografija** – kultūros geografijos šaka, tirianti kalbų, jų elementų, lingvistinių reiškinių teritorinį paplitimą, ribas, kontaktus, istoriją ir kalbos vartojimo ryšius su aplinka ir teritorija.

**Kolonizacija** – 1. Stichiškas arba organizuotas svetimų arba neapgyventų teritorijų apgyvendinimas, naujų nuolatinių gyvenviečių kūrimas ir plėtra valstybių, imperijų periferijose; 2. Politinio, ekonominio, kultūrinio imperializmo forma, svetimos teritorijos pavertimas savo kolonija.

**Kultūra** – 1. Kultūriškai savita ir savarankiška teritorinė žmonių bendrija, išsiskirianti savo kuriamosios, ūkinės veiklos, gyvenimo būdo, pasaulėžiūros ir vertybių sistemos ypatybėmis; 2. Kultūrinis teritorinis vienetas, jo išsivystymo lygmuo.

**Kultūrinė aplinka** – individo, bendruomenės, etnos, regiono, šalies kultūrinės, bendravimo, gyvenimo, veiklos, raidos erdvė ir sąlygos (kalbinės, religinės, taip pat – šeimos, bendruomenės, gyvenamosios vietos, regiono, šalies tradicijos ir kt.), kai tampama kultūrinės bendrijos nariu. Kultūrinę aplinką sudaro ir institutų (tokių kaip šeima, valstybė ir kt.) bei institucijų (švietimo, religinių ir kt.) sistema, kuri formuoja ir įtvirtina kultūros vertybes, elgesio normas.

**Kultūrinė integracija** – 1. Kultūrų sąveikos forma – nacionalinių kultūrų, kultūrinių grupių, kultūrinių regionų supanašėjimas, susilieėjimas, ryšių tarp jų stiprėjimas; 2. Kultūrą sudarančių elementų bendros sistemos formavimasis.

**Kultūrinė izoliacija** – valstybės, tautos, etnos atsiribojimas, atsiskyrimas nuo kitų kultūrų įtakos dėl geografinių, kultūrinių (savanoriška izoliacija), politinių priežasčių.

**Kultūrinė marginalizacija** – procesas, vykstantis keičiantis ir maišantis kultūroms, kai prarandamas kultūros bendrumas, išryškėja kultūrinių nuostatų, vertybių susilpnėjimas, prarandamas ryšys su savo kultūra, kultūrinis tapatumas, formuojasi kultūriškai indiferentiškas individas. Dažniausiai būdinga emigrantams ir labiau globalizacijos paveiktoms visuomenėms arba socialinėms grupėms.

**Kultūrinė riba** – linija arba teritorija (zona), atskirianti kultūrinius (etnokultūrinius, kalbinius, religinius ir kt.) teritorinius darinius, regionus, kultūrinės erdves.

**Kultūrinė sritis** – pasaulio dalis, didelė teritorija, apimanti kultūriškai artimas šalis, kultūrinius regionus, kuriuose paplitę tie patys arba panašūs svarbiausi, bendriausi kultūros reiškiniai, bruožai, gyventojų kultūros ypatybės; didžiausias kultūros teritorinis vienetas.

**Kultūrinės kaimynystės efektas** – geografinės kultūrinės padėties nulemtas procesas, būdingas pasienio regionams ir kultūriškai nevienalytėms teritorijoms, kai vietos gyventojai yra paveikiami kaimynystėje egzistuojančių kitų bendruomenių kultūros reiškiniių ar ypatybių.

**Kultūrinis imperializmas** – kultūriškai vyraujančių šalių, civilizacijų vykdoma savo kultūros (religijos, pasaulėžiūros, vertybių, tradicijų, kalbos, popkultūros ir kt.) platinimo ir prievartinio diegimo kitose kultūrose politika.

**Kultūrinis reliatyvizmas** – visų kultūrų lygybės ir jų savitumo, unikalumo pripažinimo principas, etnocentrizmo ir universalizmo priešingybė. Kitos kultūros ypatybių vertinimai yra sąlygiški, kyla iš savo kultūrinės aplinkos suformuotų stereotipų, todėl kultūra gali būti vertinama tik jos pačios kilmės, vertybių kontekste.

**Kultūrinis sinkretizmas** – kultūrų kontaktavimo metu plintant vienai kultūrai į kitos teritoriją vyksta kultūrų, religijų, kalbų, etninių tradicijų ir elementų maišymasis, sujungimas ir naujų mišrios kultūros, religijos, kalbos, etninių tradicijų formų susidarymas.

**Kultūros arealas** – 1. Kultūros reiškiniių, bruožų, elementų paplitimo teritorija; 2. Mažiausias ir homogeniškiausias kultūros teritorinis vienetas.

**Kultūros bruožas** – kultūrai, kultūrinei bendrijai būdingas arba išskirtinis požymis, požymių kompleksas, funkciškai susijusi visuma.

**Kultūros centras** – svarbiausia, labiausiai išsivysčiusi, vyraujanti kultūros regiono vieta (miestas), branduolys.

**Kultūros deteritorializacija** – 1. Procesas, kurio metu kultūra, jos formos, elementai, kūrėjai praranda ryšį su teritorija, išskirtinius bruožus, kai daugėja žmonių, nesusijusių su savo kilmės vietos kultūra, formuojasi neteritorinė kultūra. Gali būti siejama su kultūros globalizacija; 2. Kultūrinių ar etninių diasporų susidarymas kitų šalių teritorijose, išlaikant kultūrinius ir kitokius ryšius su Tėvyne.

**Kultūros difuzija** – kultūros reiškiniių, elementų, idėjų, naujovių skverbimasis, plitimas visuomenėje, erdvėje ir laike.

**Kultūros ekologija** – mokslas, tyrinėjantis santykius tarp žmonių bendruomenių (etnosų) ir gamtinės aplinkos bei dėl jų poveikio susiformavusias tradicinės kultūros formas, aplinkos suvokimą, pasaulėžiūrą, prisitaikymą prie gamtinės ir sukultūrintos aplinkos, gamtos išteklių naudojimo ir įsisavinimo būdus.

**Kultūros ekspansija** – kultūros (civilizacijos), jos įtakos, pasiekimų, elementų teritorinis plitimas. Kultūros ekspansija gali būti stichinė ir tikslinga, sąmoningai organizuota (ekspansionizmas).

**Kultūros geografija** – visuomenės geografijos mokslo šaka, tyrinėjanti geografinę kultūrą, žmogaus kuriamosios veiklos geografinę raišką, kultūros ir geografinės aplinkos ryšius, geografinės aplinkos įtaką žmonių dvasinei ir materialinei kultūrai, elgesiui, aplinkos ir pasaulio sampratą, kultūrinį kraštovaizdį, kultūros difuziją.

**Kultūros globalizacija** – kultūros plitimo, mainų, maišymosi ir supanašėjimo procesas pasaulio mastu. Didėjanti galimybė pažinti kitas kultūras, naudojant šiuolaikines komunikacijos priemones, skatina vertybių, gyvenimo būdo, vartojimo supanašėjimą (popkultūra, mados, prekių ženklai, tradiciniai patiekalai ir kt.).

**Kultūros homogenizacija** – kultūrų integracijos, modernėjimo ir globalizacijos procese vykstantis kultūrų (vertybių, gyvenimo būdo, aprangos ir kt.) vienodėjimas, supanašėjimas, mišrios kultūros formavimasis.

**Kultūros periferija** – teritorijos, nutolusios nuo kultūros regiono centrų, branduolio, todėl lėtai besivystančios, atsiliekančios savo kultūros raida.

**Kultūros plitimo barjeras** – fizinė, gamtinė, kultūrinė, politinė, ekonominė, socialinė ar kitokia kliūtis, stabdanti, trukdanti, apsunkinanti, filtruojanti kultūros reiškiniių, elementų, idėjų, informacijos plitimą teritorijoje, visuomenėje, izoliuojanti kultūros raidą.

**Kultūros regionas** – 1. Istoriskai susiformavusi, reikšmingų kultūros bruožų ir elementų panašumu iš kitų teritorijų išsiskirianti, palyginti didelė teritorija (teritorinė sistema), turinti išryškėjantį branduolį, centrą (centrus), periferijas, juos siejančius ryšius, ribas; 2. Kultūros regionavimo taksonominis vienetas.

**Kultūros regionavimas** – horizontalios ir vertikalios kultūros teritorinės struktūros išskyrimas ir kompleksinės hierarchinės teritorinių vienetų sistemos suformavimas.

**Kultūros reteritorializacija** – visiškai įvykęs kultūros, etnoso persikėlimas į kitą teritoriją, fizinių, psichologinių, socialinių, ekonominių ryšių su nauja gyvenamąja teritorija susiformavimas.

**Kultūros teritoriškumas** – etnoso, kultūrinės grupės gyvenimo būdo, elgesio ir teritorijos ryšys, teritorinis organizacijos būdas, savo teritorijos, jos ribų suvokimas ir panaudojimas kultūros egzistencijai užtikrinti.

**Kultūros vyravimas** – vienos kultūros įsivyravimas kitų atžvilgiu, kultūrinio imperializmo apraiška, vyraujančių civilizacijų, kultūrų, valstybių, kultūrinių grupių spaudimas kitoms kultūrinėms grupėms perimti vyraujančią kultūros modelį, atskirus jo elementus.

**Kultūros židinys** – kultūros kilmės vieta, teritorija, iš kurios sklinda kultūros įtaka, naujovės.

**Kultūrų geografija** – kultūros geografijos mokslo kryptis, tyrinėjanti pasaulio kultūrų (tautų, kalbų, religijų, tradicinio ūkio ir gyvenimo būdo, mitybos tradicijų) įvairovę ir teritorinį paplitimą, kultūrinius regionus, kultūros globalizaciją ir masinės kultūros sklaidą.

**Kultūrų konfliktas** – socialinis, psichologinis, smurtinis ar karinis konfliktas, kuris kyla susidūrus skirtingoms žmonių, kultūrinių bendrijų vertybėms, įsitikinimams, pasaulėžiūrai, elgesio stereotipams. Dažniausiai būdingas kultūriškai ir etniškai mišrioms šalims, regionams, miestams, teritorijoms, kuriose gausi imigracija. Globaliu lygmeniu gali reikštis kaip „civilizacijų susidūrimas“.

**Kultūrų sandūra** – kontaktinė, pereinamoji, tarp didelių kultūros teritorinių vienetų, kultūrinių sričių esanti erdvė, kuriai būdinga akultūracija, kultūrinis sinkretizmas (mišrios kultūros formos).

**Lingvistinė ekologija** – tarpdisciplininių tyrimų (kalbotyra, ekologija, sociologija, psichologija, geografija ir kt.) kryptis, siekianti išsiaiškinti žmogaus, etnoso, visuomenės kalbinę aplinką, kalbos ir aplinkos ryšius, jų vaidmenį sprendžiant ekologinius klausimus.

**Lydimosi katilas** – teritorija, kurioje vyksta skirtingų kultūrų tarpusavio sąveika, kelių kultūrų maišymasis, supanašėjimas, formuojasi nauja mišri kultūra.

**Memorialinis kultūrinis kraštovaizdis** – laidojimo, žūties vietų, pastatų kompleksų, paminklų, memorialų teritorijų kraštovaizdis, atspindintis mirties ir pomirtinio gyvenimo kultūrinę reikšmę, krašto gyventojų pasaulėžiūrą, religinius įsitikinimus, vertybes, istoriją.

**Meno geografija** – kultūros geografijos šaka, tirianti žmogaus kūrybinės veiklos, meno ir jo rūšių (dailės, literatūros, muzikos, architektūros ir kt.) geografinę raišką, meno ir geografinės aplinkos ryšius.

**Mitybos geografija** – kultūros geografijos šaka, tirianti valgomų augalų, gyvūnų, mineralų, maisto produktų ir gėrimų naudojimo, pasirinkimo maistui, patiekalų ir meniu, valgymo tradicijų teritorines ypatybes, įvairovę, jos ryšius su gamtine ir kultūrine aplinka, religiniais įsitikinimais ir kultūros globalizacija (pvz.: bulvinių patiekalų paplitimas, vegetarizmas, kinų virtuvės paplitimas, alaus, vyno geografija).

**Multikultūra** – 1. Mišri kultūra, susiformavusi dėl skirtingų kultūrų integracijos, būdinga imigracinėms valstybėms, kartais – etniškai mišriems regionams; 2. Skirtingų kultūrų taikus, lygiateisis ir lygiavertis sambūvis ir sąveika visuomenėje.

**Multikultūralizmas** – ideologija ir politika, palaikanti visuomenės kultūrinę įvairovę, toleruojanti etninių, religinių, rasinių ar kitokių kultūrinių visuomenės grupių skirtumus, pripažįstanti jų lygybę ir kultūrinės raiškos plėtrą, skirtingą asimiliacijos su vyraujančios visuomenės grupės kultūra laipsnį.

**Nacija** – teritorinė, istoriskai susiformavusi, skirtingų rasinių, tautų, kalbų, religijų atstovus suvienijusi, politiškai ir ekonomiškai organizuota, viena kalba kalbanti ir vienoda nacionaline savimone pasižyminti žmonių bendrija.

**Nepakankamas geografinis kultūros prisitaikymas** – netinkamas, vėluojantis žmonių bendruomenių prisitaikymas prie gamtinės ir kultūrinės aplinkos bei jos kaitos.

**Neutralioji geopsichologinė orientacija** – geografinės aplinkos, jos elementų, kraštovaizdžio neutralus, racionalus, subalansuotas (derinant tiek ekofilines, tiek ekofobines nuostatas) vertinimas.

**Nomadizmas** – 1. Kultūros ir ūkio tipas, kurio pagrindą sudaro klajoklinis gyvenimo būdas, būdingas ganomų gyvulių augintojams, medžiotojams ir rankiotojams, kartais – ir prekyba besiverčiantiesiems; 2. Visuomenės raidos aiškinimo koncepcija, kuri teigia, kad ateityje žmonija atsisakys nacionalinių teritorinių

vienetų ir valstybių ir įsigalės laisvas žmonių judėjimas visoje planetoje, laisvai pasirenkant gyvenamąją vietą.

**Pastoralizmas** – kultūros ir ūkio tipas, kurio pagrindą sudaro ekstensyvus ganomų naminių gyvulių auginimas, klajoklinis gyvenimo būdas.

**Periferinė kultūra** – nuo svarbiausių kultūros centrų ir židinių nutolusių, atskirtų teritorijų, regionų kultūra, kuriai būdingas kultūrinis vėlavimas, atsilikimas, periferinis mentalitetas, konservatyvumas, individualumas, tradicijų išsaugojimas, kultūrinių impulsų, naujovių perėmimas ir pasyvumas.

**Politinis kultūros plitimo barjeras** – politiniais sprendimais įteisinta kliūtis, trukdanti kultūros reiškiniams, elementams, idėjoms, informacijai plisti teritorijoje, visuomenėje (pvz.: Geležinė uždanga, Šaltasis karas, priešiški politiniai ir kariniai blokai, politinės kultūros skirtumai).

**Populiacinė ekologija** – mokslas, tiriantis gyvūnų, žmonių populiacinius procesus (gimstamumą ir mirtingumą, sudėtį pagal amžių ir lytį, skaičiaus ir tankumo kaitą, išsidėstymą erdvėje ir kt.) ir jų ryšį su gamtinės aplinkos sąlygomis, gamtos ištekliais.

**Psichologinė geografija** – geografijos šaka, tirianti, kaip žmogaus dvasinį gyvenimą, elgesį, emocijas, psichiką, gyvenimo būdą ir veiklą veikia, formuoja gyvenamoji aplinka ir teritorijos savybės (gamtinis kraštovaizdis, pramoninė aplinka, triukšmas, architektūros stiliai, miesto urbanistinė struktūra, atviros ir uždaros erdvės ir kt.).

**Regioninė savimonė** – istoriškai susiklosčiusi šalies regiono gyventojų sau priskiriamų kultūrinių ar etnografinių savybių visuma, kai ypač svarbus yra ryšys su konkrečia teritorija. Savęs priskyrimas kuriam nors regionui, jo bendruomenei, išskyrimas iš kitų regionų.

**Religijų geografija** – kultūros geografijos šaka, tyrinėjanti religijų paplitimą, gyventojų religinę sudėtį, teritorijos, aplinkos savybių ir religijos ryšius, religinį kraštovaizdį ir sakralines vietas bei erdves, religijų teritorines struktūras ir religinius regionus.

**Religinis kultūrinis kraštovaizdis** – dėl geografinės aplinkos, svarbių įvykių, asmenybių ir jų veiklos sakralizavimo ir religijos įtakos susiformavęs kraštovaizdis, atskleidžiantis vietovės, joje esančių objektų religinę reikšmę.

**Religinis kultūros plitimo barjeras** – religijos grynumą ir savitumą, visuomenės religinį vientisumą sauganti kliūtis, trukdanti kultūros reiškiniams, elementams, idėjoms, informacijai plisti teritorijoje, visuomenėje (pvz.: religinė netolerancija, konfrontacija, religinių tradicijų skirtumai, jų nežinojimas, nesupratimas, valstybinių, nacionalinių, tradicinių religijų įteisinimas).

**Relokacinė erdvinė kultūros difuzija** – procesas, kai kultūros reiškiniai, elementai, idėjos, informacija persikelia iš savo kilmės vietos (miesto, regiono, šalies) į kitą teritoriją. Kilmės vietoje reiškinys gali iš dalies arba visiškai sunykti.

**Sakralinė erdvės struktūra** Horizontalus (žiedinis) ir vertikalus (piramidinis) erdvės suskaidymas į sakralias ir nesakralias zonas, vietas, skirtingo sakralumo lygmens erdvių sistema.

**Sakralinė geografija** – religijos geografijos mokslinė kryptis, tirianti aplinkos, teritorijos, geografinių objektų ryšį su religija, šventų vietų ir religinių erdvių paplitimą bei teritorinę organizaciją.

**Savimonės kultūros regionas** – regionas, išskiriamas pagal gyventojų kultūrinės, etninės, subetninės ar regioninės savimonės, tapatumo esamą ar buvusią raišką teritorijoje – gyventojai save sieja su konkrečiu regionu, jo teritorija, pavadinimu. Dažnai tapatinami su tarminiais regionais.

**Semiosfera** – semiotinė ženklų, simbolių, prasmių, kalbų, jų perdavimo būdų ir kanalų erdvė, kurioje vyksta žmonių, kultūrų komunikacija visomis jos formomis.

**Sėslioji kultūra** – nuolat toje pačioje teritorijoje, vietovėje gyvuojančios kultūrinės bendrijos kultūra, būdinga žemdirbiams, dažnai – žvejams ir jūrų gyvūnų medžiotojams, kai kada ir gyvulių augintojams, bet ne klajokliams.

**Socialinis kultūros plitimo barjeras** – visuomeninio gyvenimo skirtumai, trukdantys kultūros reiškiniams, elementams, idėjoms, informacijai plisti teritorijoje, visuomenėje (pvz.: socialinės organizacijos formos, taisyklės, kilmė, bendravimo, elgesio, vertybiniai skirtumai, apsunkinantys „kitokiems“ patekimą į socialinę grupę, sluoksnį, klasę, kastą).

**Subetninė savimonė** – savęs priskyrimas etnoso sudedamajai daliai, pasižyminčiai kai kuriomis etninės kultūros ypatybėmis, siejimas su šalies etnokultūriniu etnografiniu regionu, jo kultūra, istorija (pvz.: dzūkai, suvalkiečiai).

**Subetninis regionas** – istoriškai susiformavusi etninės teritorijos dalis, kuriai būdingi saviti subetninės kultūros bruožai (tradicijų, buities, gyvenimo būdo, folkloro, tarmės, religiniai ir kt. skirtumai).

**Subetnosas** – etnoso viduje savo kai kuriais kultūros bruožais išsiskiriantis etnis darinys, etnoso sudedamoji dalis, dažnai bandanti pabrėžti savo kitoniškumą, atskirumą nuo viso etnoso.

**Šventa erdvė** – teritorija, vieta, vietovė (miestas), kuriai suteikiamos transcendentinės savybės, išskirtinis sakralumo statusas, joje vyko ar vyksta religijai svarbūs įvykiai, religijos išpažinimo ritualai, telkiasi svarbiausi tikinčiųjų lankomi, garbinami religiniai simboliai ir išskirtiniai, sakralizuoti geografiniai objektai (kalnai, upės ir kt.).

**Tauta** – 1. Istoriskai susiformavęs, su savo teritorija save siejantis, savivardį (tautovardį) turintis solidarūs etnosas (ar jų grupė), besiremiantis etniniu bendrumu, kultūra, kalba, kilme, bendru socialiniu, ekonominiu bei politiniu gyvenimu. Dažnai tapatinama su etnosu, tačiau tauta gali suvienyti kelis etnosus; 2. Politine organizacija pasižyminti arba jos siekianti tautinė bendrija; 3. Etnogenezės proceso lygmuo, etninės klasifikacijos vienetas.

**Teisinis kultūros plitimo barjeras** – įstatymais, kitais teisiniais sprendimais įteisinta kliūtis, trukdanti kultūros reiškiniams, elementams, idėjoms, informacijai plisti teritorijoje, visuomenėje (pvz.: imigracijos, televizijos kanalų, literatūros leidinių uždraudimas, vienos valstybinės kalbos įteisinimas).

**Topofilija** – vietos, vietovės, geografinio objekto mėgimas, garbinimas, sakralizavimas, pozityvus vertinimas, psichologinis, emocinis, nostalgiškas prisirišimas prie vietos.

**Topofobija** – vietos, vietovės baimė, nemėgimas, neigiamas sakralizavimas ir vertinimas, psichologinis vengimas.

**Ūkinis kultūrinis tipas** – istoriskai susiklosčiusi skirtingomis geografinėmis sąlygomis gyvenančių tautų ekonominių ir kultūrinių savybių visuma. Skiriami trys pagrindiniai tradiciniai ūkiniai kultūriniai tipai: medžiotojų rankiotųjų ir žvejų, klajoklių gyvulių augintojų, žemdirbių.

**Vesternizacija** – vakarų šalių kultūros (vertybių, gyvenimo būdo, simbolių, popkultūros ir kt.), politinių ir ekonominių modelių plitimas, išstumiant vietinę kultūrą. Vyraujanti globalizacijos forma.

**Vietos identifikacija** – asmens identiteto (tapatumo) sudedamoji dalis, pasireiškianti kaip buvimo, gyvenamosios ar kitos vietos atpažinimo, įvaizdžio, prisirišimo ar ryšio su ja įsitvirtinimas (idėjų, prisiminimų, jausmų, emocijų, interpretacijų lygmenimis).

**Vietovardis** – geografinio objekto (gyvenvietės, jos dalies, vietovės, teritorijos, kraštovaizdžio savybių, reljefo formos, vandens telkinio ir kt.) pavadinimas, atspindintis tos vietos geografinę padėtį, savybes, istorinę raidą, buvusią ar esamą gyventojų etninę priklausomybę, gyventojų veiklą ir kt.

## BENDRESNĖS TEMATIKOS LITERATŪRA

- Arnold D.** 1996. *The Problem of Nature: Environment and Culture in Historical Perspective*. L.
- Benko G., Strohmayer U.** 1996. *Space and Social theory*. Paris.
- Dove M.R., Carpenter C.** eds. 2007. *Environmental Anthropology: A Historical Reader (Blackwell Anthologies in Social and Cultural Anthropology)*. Wiley-Blackwell. 504 p.
- Environment and Cultural Behavior: Ecological Studies in Cultural Anthropology*. 1969. N.Y.
- Greenwood D.J., Stini W.A.** 1977. *Nature, Culture and Human History*. N.Y.
- Hardin G.L.** 2009. *Environmental determinism: Broken paradigm or viable perspective?* [Theses of dissertations], East Tennessee state university, <http://dc.etsu.edu/etd/1839> [prisijungta 2016-05-31]
- Harris M.** 1971. *Culture, man and nature*. N.Y.
- Harris M.** 1997. *Culture, People, Nature: An Introduction to General Anthropology*. N.Y.
- Hartmann N.** 2001. *Filosofijos įvadas*, Vilnius.
- James P.E., Martin G.** 1981. *All Possible Worlds: A history of geographical ideas*. New York.
- Moran E.** 2008. *Human adaptability: An introduction to ecological anthropology*. 3<sup>rd</sup> ed. Boulder (CO). 473 p.
- Nazarea V.** 1999. *Ethnoecology: Situated Knowledge/Located Lives*. Tucson.
- Pepper D.** 1996. *Modern environmentalism*. L., N.Y.
- Rapoport A.** 1969. *House form and culture*. Englewood Cliffs.
- Spencer J.E., Thomas W.L.J.** 1969. *Cultural geography*. N.Y.
- Thorson T.L.** 1970. *Biopolitics*. New York.
- Борисенков Е.П.** 1982. *Климат и деятельность человека*. М.
- Джеймс П., Мартин Дж.** 1988. *Все возможные миры. История географических идей*. М.